

中華民國醫師公會全國聯合會 函

地址：10688台北市大安區安和路一段29號
9樓

承辦人：黃佩宜

電話：(02)27527286#131

傳真：(02)2771-8392

Email：pei@mail.tma.tw

受文者：社團法人臺中市大臺中醫師公會

發文日期：中華民國111年3月21日

發文字號：全醫聯字第1110000943號

速別：普通件

密等及解密條件或保密期限：

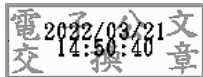
附件：如文 (1110000943_Attach1.pdf、1110000943_Attach2.pdf、
1110000943_Attach3.pdf)

主旨：衛生福利部中央健康保險署為使建置之檢驗(查)資料交換
平台系統更臻完善，刻正進行測試，請貴會鼓勵所屬會員
於系統關閉測試前踴躍參與測試，請查照。

說明：依衛生福利部中央健康保險署111年3月16日健保醫字第
1110660076號函(如附件)辦理。

正本：各縣市醫師公會

副本：



理事長 邱 泰 源

衛生福利部中央健康保險署 函

地址：10634 臺北市大安區信義路三段140號

聯絡人：李怡葶

聯絡電話：02-27065866 分機：2683

傳真：02-27069043

電子郵件：A111240@nhi.gov.tw

受文者：中華民國醫師公會全國聯合會

發文日期：中華民國111年3月16日

發文字號：健保醫字第1110660076號

速別：最速件

密等及解密條件或保密期限：

附件：說明二、四 (A21030000I_1110660076_doc2_Attach1.pdf、
A21030000I_1110660076_doc2_Attach2.pdf)

主旨：為使本署建置之檢驗(查)資料交換平台系統更臻完善，刻正進行測試，請貴會鼓勵所屬會員於系統關閉測試前踴躍參與測試，請查照。

說明：

- 一、為協助基層診所及檢驗所資料整合，本署於110年7月規畫建置檢驗(查)資料交換平台系統，前已請各醫療資訊廠商、基層診所及檢驗所協助參與系統測試在案。
- 二、截至111年2月底，已有約20家基層診所及約8家檢驗所報名參與測試，並有12家醫療資訊廠商來電洽詢平台相關資訊，其中4家廠商刻正協助基層診所進行測試(附件1)。
- 三、由於此平台預計於近期結束測試階段並於6月正式上線，為使系統測試回饋更臻完善，俾利系統功能更符合醫療院所需求，請貴會鼓勵會員於系統關閉測試前踴躍參與測試。
- 四、相關操作手冊詳如附件2，亦可至本署VPN/下載專區/定時上傳/檢驗(查)資料交換系統下載，對於平台或測試如有相

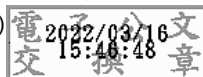


關疑問，可洽本署承辦人李小姐，聯絡信箱：

A111240@nhi.gov.tw，聯絡電話：(02)2706-5866分機
2683。

五、副本抄送中華民國電腦商業同業公會全國聯合會（請轉知
鼓勵醫療資訊廠商協助基層診所及檢驗所參與測試）。

正本：中華民國醫師公會全國聯合會、社團法人中華民國醫事檢驗師公會全國聯合會
副本：中華民國電腦商業同業公會全國聯合會(含附件)



裝

訂



97

線

醫療院所參與檢驗(查)資料交換平台系統報名測試名單

製表日期：111年3月3日

廠商協助測試院所	
來電廠商	測試院所簡稱
耀聖資訊科技股份有限公司	崇○診所
	林○豐診所
	何○勇診所
	郭○進診所
	杏○芙診所
梵谷科技股份有限公司	兆○牙醫
	尚○牙醫
展望亞洲科技股份有限公司	優○檢驗所
	慈○診所
大同醫護股份有限公司	新○鄉衛生所
友聯資訊管理顧問有限公司	來電洽詢
信東生技股份有限公司	來電洽詢
樺穎資訊科技顧問有限公司	來電洽詢
創盛國際資訊科技有限公司	來電洽詢
訊航科技股份有限公司	來電洽詢
杏翔股份有限公司	來電洽詢
方鼎資訊股份有限公司	來電洽詢
展旭資訊有限公司	來電洽詢

各分區參與測試院所			
分區	測試院所簡稱	分區	測試院所簡稱
台北	吉○醫檢所	高屏	優○醫事檢驗所
	大○聯合醫檢所		福○耳鼻喉診所
	張○源診所		啟○診所
	健○101診所	東區	健○醫事檢驗所
	劍○醫事檢驗所		大○醫事檢驗所
台○優○醫事檢驗所	江○雲婦產科診所		
郭○進診所	大○診所		
何○勇診所	蔡○宏心臟內科診所		
北區	杏○芙診所	信○診所	
	登○醫事檢驗所		
	霧○澄○醫院		
	主○診所		
	德○診所		
中區	吳○正診所		
	南○醫事檢驗所		
	賴○良骨外科診所		
南區			

「健保檢驗（查）資料交換系統」使用者手冊

目 次

壹、	修訂歷程	2
貳、	系統目的	3
參、	系統登入說明	4
一、	登入路徑	4
二、	申請健保檢驗（查）資料交換系統服務項目	4
肆、	系統作業說明	6
一、	常用設定	6
(一)	常用執行檢驗(查)之醫事機構.....	6
(二)	常用開立處方之醫事機構	9
(三)	常用醫令及檢驗項目	12
(四)	常用交換資料格式	17
二、	資料查詢及維護作業	29
(一)	檢驗(查)案件查詢.....	29
(二)	新增案件資料 - 單筆新增	34
(三)	新增案件資料 - 批次上傳	44
(四)	匯出檔案紀錄查詢	44
三、	批次作業	46
(一)	上傳.....	46
(二)	上傳紀錄查詢.....	48

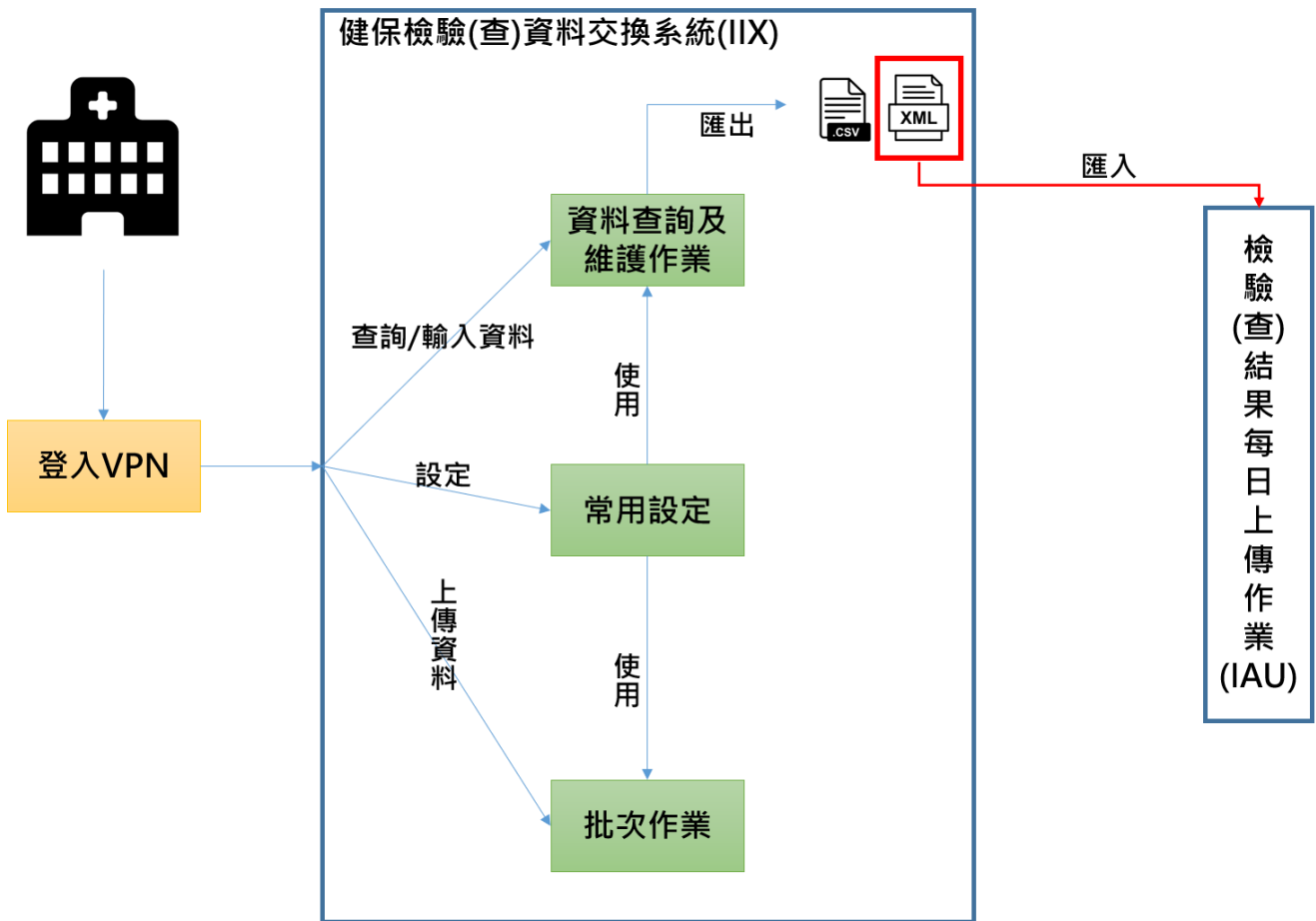
壹、修訂歷程

修訂日期	修訂內容摘要
110/10/27	初版

貳、系統目的

健保檢驗(查)資料交換系統係為協助醫療院所及檢驗所間轉/代檢案件之資料整合，醫療院所及檢驗所可分別上傳基本資料段及檢驗(查)結果資料段，系統將進行資料整併並可產製 CSV 或 xml 檔，提供下載俾利申報端進行 IAU 系統的檢驗(查)結果每日上傳作業。

此系統另提供院所客製化功能，包含常用機構及醫令設定、匯入及匯出欄位格式之調整，優化使用者體驗，期能提升檢驗(查)結果上傳之作業效率。



參、系統登入說明

一、登入路徑

連結「健保資訊服務網系統 (VPN)」，網址為

<https://medvpn.nhi.gov.tw/>，請使用右方登入功能。

您正使用 Internet Explorer 瀏覽器 (版本：11.0)

衛生福利部
中央健康保險署

健保資訊網服務系統 (VPN)

醫事人員專區
醫事機構登入
下載專區
聯絡窗口
友善連結

服務電話：(07)231-3122
服務時間：週一至週五8:00 - 19:45
電子信箱：ic_service@nhi.gov.tw

網路線路諮詢報修專線
中華電信 (02)2344-3118

即時公告
歡迎使用新版首頁!! 詳細資料...

醫事人員常用連結

- 健保醫療資訊雲端查詢系統(首頁版)
- 保險對象特定醫療資訊查詢作業
- 醫事人員溝通平台
- 院所申報醫師別概況作業
- 住院病例組合編審查詢作業

醫事機構常用登入

- 醫事人員卡
- 健保卡
- 自然人憑證
- 醫事機構卡
- 政府單位憑證卡

二、申請健保檢驗（查）資料交換系統服務項目

首次使用「健保檢驗（查）資料交換系統」此服務項目者，請先依下列說明完相關前置作業，方能使用此服務項目：

(一)由機構管理者持「醫事人員卡」或「健保卡」或「自然人憑證」登入後，執行下列作業：

1. 執行「健保服務申請作業」，申請「健保檢驗（查）資料交換系統」權限。
2. 使用「機構使用者維護作業」，設定機構使用者。
3. 使用「使用者授權管理作業」，設定使用者可使用之健保服務。



(二)相關細部作業說明，請參考「網站使用說明/電腦設定」之 STEP.3 權限管理設定。



肆、系統作業說明

一、常用設定

點選服務項目「健保檢驗(查)資料交換系統」之「常用設定」進入常用設定主畫面。

項目	使用時機	狀態	設定	最近一次設定日期
常用執行檢驗(查)之醫事機構	使用於「資料維護作業」。	已設定(已設定25筆/至多30筆)	<input type="button" value="設定"/>	111/01/13
常用開立處方之醫事機構	使用於「資料維護作業」。	已設定(已設定15筆/至多30筆)	<input type="button" value="設定"/>	111/01/13
常用醫令及檢驗項目	使用於「資料維護作業」。	已設定(已設定15筆/至多100筆)	<input type="button" value="設定"/>	111/01/13
常用交換資料格式	使用於「資料維護作業」的匯出CSV檔與「批次作業」的上傳檔案。	批次上傳基本資料 尚未設定 批次上傳結果資料 尚未設定 批次上傳基本與結果資料 尚未設定 匯出CSV檔 尚未設定	<input type="button" value="設定"/>	

(一)常用執行檢驗(查)之醫事機構

- 請點選「常用執行檢驗(查)之醫事機構」之「設定」按鈕，系統帶出「常用執行檢驗(查)之醫事機構」清單。

項目	使用時機	狀態	設定	最近一次設定日期
常用執行檢驗(查)之醫事機構	使用於「資料維護作業」。	已設定(已設定25筆/至多30筆)	<input type="button" value="設定"/>	111/01/13
常用開立處方之醫事機構	使用於「資料維護作業」。	已設定(已設定15筆/至多30筆)	<input type="button" value="設定"/>	111/01/13

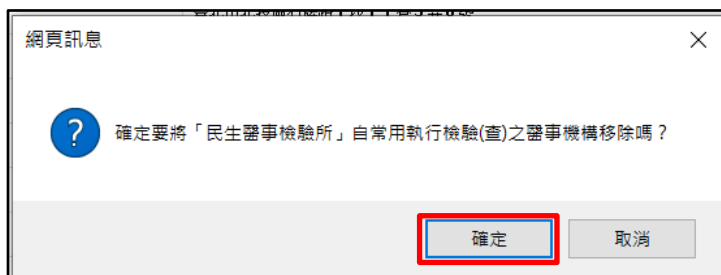
項次	醫事機構代碼	醫事機構名稱	醫事機構地址	移除常用醫事機構
1	9401010374	民生醫事檢驗所	臺北市松山區民生東路5段218號	<input type="button" value="移除"/>
2	9401100051	啟新醫事檢驗所	臺北市中山區建國北路3段42號4樓	<input type="button" value="移除"/>
3	9401101825	玉山醫事檢驗所	臺北市中山區長春路191號	<input type="button" value="移除"/>
4	9401110208	全康醫事檢驗所	臺北市內湖區內湖路2段363號	<input type="button" value="移除"/>
5	9401160020	雙連醫事檢驗所	臺北市北投區石牌路1段71巷3弄8號	<input type="button" value="移除"/>
6	9401171452	和平醫事檢驗所	臺北市信義區基隆路2段201號4樓	<input type="button" value="移除"/>
7	9411010019	中台醫事檢驗所	基隆市中正區義一路50號	<input type="button" value="移除"/>
8	9431031498	百科醫事檢驗所	新北市永和區永興路92號	<input type="button" value="移除"/>
9	JY01010089	立人醫事檢驗所	臺北市松山區敦化北路153之2號(實際營業：2樓)	<input type="button" value="移除"/>
10	JY01020110	高誠醫事檢驗所	臺北市大安區復興南路2段363號5樓	<input type="button" value="移除"/>

- 可點選「常用執行檢驗(查)之醫事機構」清單中「移除」按鈕，將該醫事機構從「常用執行檢驗(查)之醫事機構」清單中移除。點選「移除」按鈕後，將出現提示訊息「確定要將****自常用執行檢驗(查)之醫事機構移除嗎？」。

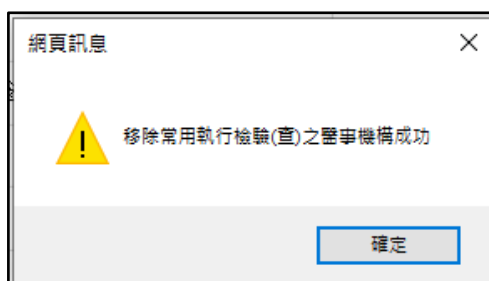
常用醫事機構-常用執行檢驗(查)之醫事機構

備註：至多可設定30筆。

項次	醫事機構代碼	醫事機構名稱	醫事機構地址	移除常用醫事機構
1	9401010374	民生醫事檢驗所	臺北市松山區民生東路5段218號	移除
2	9401100051	敬新醫事檢驗所	臺北市中山區建國北路3段42號4樓	移除
3	9401101825	玉山醫事檢驗所	臺北市中山區長春路191號	移除



點選「確定」按鈕，移除成功將顯示提示訊息「移除常用執行檢驗(查)之醫事機構成功」。



3. 若要新增「常用執行檢驗(查)之醫事機構」，點選「新增」按鈕後，出現「查詢與設定醫事機構」畫面。

常用醫事機構-常用執行檢驗(查)之醫事機構

備註：至多可設定30筆。

項次	醫事機構代碼	醫事機構名稱	醫事機構地址	移除常用醫事機構
1	9401010374	民生醫事檢驗所	臺北市松山區民生東路5段218號	移除
2	9401100097	聯合醫事檢驗所	臺北市中山區建國北路2段74號	移除

新增 回前畫面

查詢與設定醫事機構-常用執行檢驗(查)之醫事機構

醫事機構名稱 (可輸入部分名稱)

舉例：馬偕體系醫院請打「馬偕」搜尋，市聯醫請打「市立聯合」搜尋。

醫事機構代碼

區域別(縣市鄉鎮)

特約類別

分區別

查詢 清除 回前畫面

4. 於畫面上方區塊輸入欲查詢之條件後，點選「查詢」按鈕，畫面下方即顯示符合查詢條件之醫事機構清單。

查詢與設定醫事機構-常用執行檢驗(查)-醫事機構

醫事機構名稱 (可輸入部分名稱)
舉例：馬偕體系醫院請打「馬偕」搜尋，市聯醫請打「市立聯合」搜尋。

醫事機構代碼

區域別(縣市鄉鎮)

特約類別

分區別

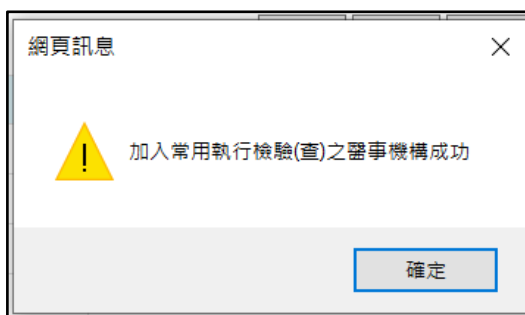
醫事機構代碼	醫事機構名稱	醫事機構地址	加入常用醫事機構
9401010374	民生醫事檢驗所	臺北市松山區民生東路5段218號	<input type="button" value="加入"/>
9401100051	敏新醫事檢驗所	臺北市中山區建國北路3段42號4樓	<input type="button" value="加入"/>
9401100097	聯合醫事檢驗所	臺北市中山區建國北路2段74號	<input type="button" value="加入"/>
9401101825	玉山醫事檢驗所	臺北市中山區長春路191號	<input type="button" value="加入"/>
9401110208	金康醫事檢驗所	臺北市內湖區內湖路2段363號	<input type="button" value="加入"/>
9401160020	雙連醫事檢驗所	臺北市北投區石牌路1段71巷3弄9號	<input type="button" value="加入"/>
9401171452	和平醫事檢驗所	臺北市信義區基隆路2段201號4樓	<input type="button" value="加入"/>
9411010019	中台醫事檢驗所	基隆市中正區義一路50號	<input type="button" value="加入"/>
9431011996	中一醫事檢驗所	新北市板橋區維新西路6號7樓之1	<input type="button" value="加入"/>
9431031498	百科醫事檢驗所	新北市永和區永貞路92號	<input type="button" value="加入"/>

< 1 2 3 4 5 6 7 8 9 10 ... > 到第1頁

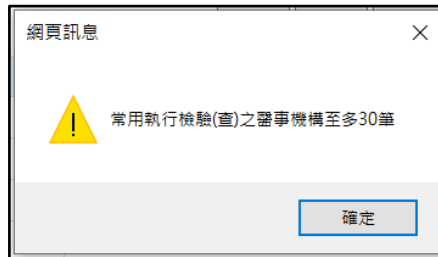
5. 點選「加入」按鈕可將該醫事機構加入「常用執行檢驗(查)之醫事機構」清單(至多30筆)。

醫事機構代碼	醫事機構名稱	醫事機構地址	加入常用醫事機構
9401010374	民生醫事檢驗所	臺北市松山區民生東路5段218號	<input type="button" value="加入"/>
9401100051	敏新醫事檢驗所	臺北市中山區建國北路3段42號4樓	<input type="button" value="加入"/>
9401100097	聯合醫事檢驗所	臺北市中山區建國北路2段74號	<input type="button" value="加入"/>
9401101825	玉山醫事檢驗所	臺北市中山區長春路191號	<input type="button" value="加入"/>

加入成功將顯示提示訊息「加入常用執行檢驗(查)之醫事機構成功」。



6. 若「常用執行檢驗(查)之醫事機構」清單中已達限額筆數，則顯示提示訊息：



(二)常用開立處方之醫事機構

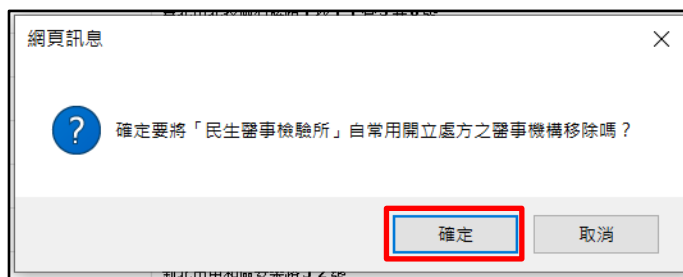
1. 請點選「常用開立處方之醫事機構」之「設定」按鈕，系統帶出「常用開立處方之醫事機構」清單。

項目	使用時機	狀態	設定	最近一次設定日期
常用執行檢驗(查)之醫事機構	使用於「資料維護作業」。	已設定 (已設定25筆/至多30筆)	<input type="button" value="設定"/>	111/01/13
常用開立處方之醫事機構	使用於「資料維護作業」。	已設定 (已設定15筆/至多30筆)	<input type="button" value="設定"/>	111/01/13

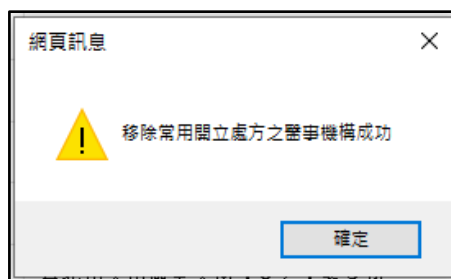
項次	醫事機構代碼	醫事機構名稱	醫事機構地址	移除常用醫事機構
1	9401010374	民生醫事檢驗所	臺北市松山區民生東路5段218號	<input type="button" value="移除"/>

2. 可點選「常用開立處方之醫事機構」清單中「移除」按鈕，將該醫事機構從「常用開立處方之醫事機構」清單中移除。點選「移除」按鈕後，將出現提示訊息「確定要將****自常用開立處方之醫事機構移除嗎？」。

項次	醫事機構代碼	醫事機構名稱	醫事機構地址	移除常用醫事機構
1	9401010374	民生醫事檢驗所	臺北市松山區民生東路5段218號	<input type="button" value="移除"/>



點選「確定」按鈕，移除成功將顯示提示訊息「移除常用開立處方之醫事機構成功」。



3. 若要新增「常用開立處方之醫事機構」，點選「新增」按鈕後，出現「查詢與設定醫事機構」畫面。

常用醫事機構-常用開立處方之醫事機構

備註：至少可設定30筆。

項次	醫事機構代碼	醫事機構名稱	醫事機構地址	移除常用醫事機構
1	9401010374	民生醫事檢驗所	臺北市松山區民生東路5段218號	<input type="button" value="刪除"/>

查詢與設定醫事機構-常用開立處方之醫事機構

醫事機構名稱 (可輸入部分名稱)

舉例：馬偕體系醫院請打「馬偕」按鈕，市聯醫院請打「市立聯合」按鈕。

醫事機構代碼

區域別(縣市鄉鎮)

特約類別

分區別

4. 於畫面上方區塊輸入欲查詢之條件後，點選「查詢」按鈕，畫面下方即顯示符合查詢條件之醫事機構清單。

查詢與設定醫事機構-常用開立處方之醫事機構

醫事機構名稱 (可輸入部分名稱)
舉例：馬偕體系醫院請打「馬偕」搜尋，市聯醫請打「市立聯合」搜尋。

醫事機構代碼

區域別(縣市鄉鎮)

特約類別

分區別

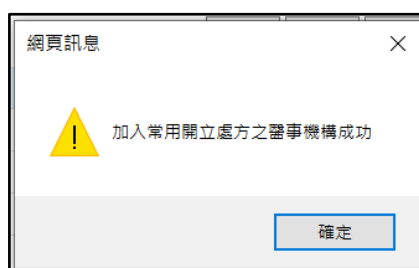
醫事機構代碼	醫事機構名稱	醫事機構地址	加入常用醫事機構
9401010374	民生醫事檢驗所	臺北市松山區民生東路5段218號	<input type="button" value="加入"/>
9401100051	啟新醫事檢驗所	臺北市中山區建國北路3段42號4樓	<input type="button" value="加入"/>
9401100097	聯合醫事檢驗所	臺北市中山區建國北路2段74號	<input type="button" value="已加入"/>
9401101825	玉山醫事檢驗所	臺北市中山區長春路191號	<input type="button" value="加入"/>
9401110208	全康醫事檢驗所	臺北市內湖區內湖路2段363號	<input type="button" value="加入"/>
9401160020	雙連醫事檢驗所	臺北市北投區石牌路1段71巷3弄8號	<input type="button" value="已加入"/>
9401171452	和平醫事檢驗所	臺北市信義區基隆路2段201號4樓	<input type="button" value="已加入"/>
9411010019	中台醫事檢驗所	基隆市中正區義一路50號	<input type="button" value="加入"/>
9431011996	中一醫事檢驗所	新北市板橋區龍前西路6號7樓之1	<input type="button" value="已加入"/>
9431031498	百科醫事檢驗所	新北市永和區永貞路92號	<input type="button" value="加入"/>

< < 1 2 3 4 5 6 7 8 9 10 ... > > 到第1頁

5. 點選「加入」按鈕可將該醫事機構加入「常用開立處方之醫事機構」清單（至多30筆）。

醫事機構代碼	醫事機構名稱	醫事機構地址	加入常用醫事機構
9401010374	民生醫事檢驗所	臺北市松山區民生東路5段218號	<input type="button" value="加入"/>
9401100051	啟新醫事檢驗所	臺北市中山區建國北路3段42號4樓	<input type="button" value="加入"/>
9401100097	聯合醫事檢驗所	臺北市中山區建國北路2段74號	<input type="button" value="已加入"/>

加入成功將顯示提示訊息「加入常用開立處方之醫事機構成功」。



6. 若「常用開立處方之醫事機構」清單中已達限額筆數，則顯示提示訊息：



(三)常用醫令及檢驗項目

- 請點選「常用醫令及檢驗項目」之「設定」按鈕，系統帶出「常用醫令」清單。

項目	使用時機	狀態	設定	最近一次設定日期
常用執行檢驗(查)之醫事機構	使用於「資料維護作業」。	已設定 (已設定25筆/至多30筆)	設定	111/01/13
常用開立處方之醫事機構	使用於「資料維護作業」。	已設定 (已設定15筆/至多30筆)	設定	111/01/13
常用醫令及檢驗項目	使用於「資料維護作業」。	已設定 (已設定15筆/至多100筆)	設定	111/01/13

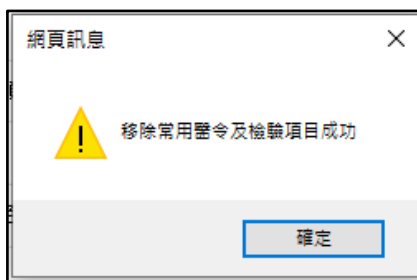
項次	醫令	醫令名稱	移除常用醫令
1	06001C	酸鹼度反應	進階設定 移除
2	06003C	尿蛋白	進階設定 移除
3	06005C	尿酸素原	進階設定 移除
4	06006C	尿酸紅素	進階設定 移除
5	06011B	乳糜尿之確定	進階設定 移除
6	06012C	尿一般檢查 (包括蛋白、糖、尿酸元、膽紅素、尿沈渣、比重、顏色、混濁度、白血球酯酶、潛血、酸鹼度及膽體)	進階設定 移除
7	08014C	血液一般檢查 (白血球, 紅血球及血色素)	進階設定 移除
8	08030C	血紅素電泳	進階設定 移除
9	08040B	變性血色素檢查	進階設定 移除
10	08042C	骨髓鐵染色	進階設定 移除

- 可點選「常用醫令」清單中「移除」按鈕，將該醫令從「常用醫令」清單中移除。點選「移除」按鈕後，將出現提示訊息「移除作業會把此醫令及設定的相關檢驗項目一併從常用醫令及檢驗項目作業移除，確定要將****自常用醫令及檢驗項目作業移除嗎？」。

項次	醫令	醫令名稱	移除常用醫令
1	06001C	酸鹼度反應	進階設定 移除
2	06003C	尿蛋白	進階設定 移除
3	06005C	尿酸素原	進階設定 移除



點選「確定」，移除成功將顯示提示訊息「移除常用醫令及檢驗項目成功」。



3. 若要新增「常用醫令」，點選「新增」按鈕後，出現「查詢與設定醫令」畫面。

常用醫令

備註：至多可設定100筆。

項次	醫令	醫令名稱	移除常用醫令	
1	06001C	酸鹼度反應	進階設定	移除
2	06003C	尿蛋白	進階設定	移除
3	06009C	尿沉渣	進階設定	移除
4	06012C	尿一般檢查(包括蛋白、糖、尿酸元、膽紅素、尿沈渣、比重、顏色、混濁度、白血球酯酶、潛血、酸鹼度及酮體)	進階設定	移除
5	06013C	尿生化檢查(包括蛋白、糖、尿酸元、膽紅素、比重、顏色、混濁度、酸鹼度、白血球酯酶及酮體)	進階設定	移除
6	06014B	酸鹼度(酸鹼值)	進階設定	移除
7	07009C	糞便一般檢查(包括外觀、蟲卵、潛血反應、硬度、顏色、消化能力、紅、白血球、粘液等)	進階設定	移除
8	09012C	礫	進階設定	移除
9	12111C	微白蛋白(免疫比濁法)	進階設定	移除

查詢與設定醫令

醫令

醫令名稱 (可輸入部分名稱)

4. 於畫面上方區塊輸入欲查詢之條件後，點選「查詢」按鈕，畫面下方即顯示符合查詢條件之醫令清單。

查詢與設定醫令

醫令

醫令名稱 (可輸入部分名稱)

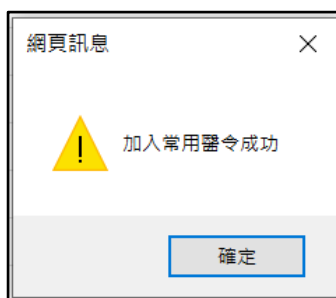
醫令	醫令名稱	加入常用醫令
08011C	全套血液檢查 I (八項)	<input type="button" value="加入"/>
08012C	全套血液檢查 II (七項)	<input type="button" value="加入"/>
08014C	血液一般檢查(白血球, 紅血球及血色素)	<input type="button" value="加入"/>
08075C	血液滲透壓	<input type="button" value="加入"/>
08082C	全套血液檢查 III (五項)	<input type="button" value="加入"/>
09005C	血液及糖漿葡萄糖	<input type="button" value="加入"/>
09041B	血液氣體分析	<input type="button" value="加入"/>
13016B	血液培養	<input type="button" value="加入"/>

到第 1 頁

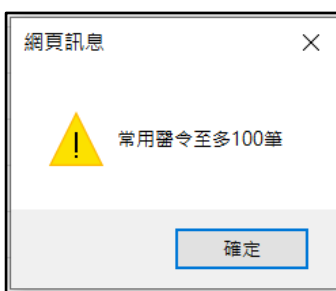
5. 點選「加入」按鈕可將該醫令加入「常用醫令」清單（至多 100 筆）。

醫令	醫令名稱	加入常用醫令
08011C	全套血液檢查 I (八項)	加入
08012C	全套血液檢查 II(七項)	加入
08014C	血液一般檢查 (白血球, 紅血球及血色素)	加入
08075C	血液滲透壓	加入
08082C	全套血液檢查 III(五項)	加入
08005C	血液及體液相關檢驗	加入

加入成功將顯示提示訊息「加入常用醫令成功」。



6. 若「常用醫令」清單中已達限額筆數，則顯示提示訊息：



7. 點選「進階設定」按鈕，可進行常用檢驗項目的設定，此處設定的資料可於單筆維護作業時使用。

常用醫令			
備註：至多可設定100筆。			
項次	醫令	醫令名稱	移除常用醫令
1	06001C	酸鹼度反應	進階設定 移除
2	06003C	尿蛋白	進階設定 移除
3	06009C	尿沉渣	進階設定 移除
4	06012C	尿一般檢查 (包括蛋白、糖、尿酸元、膽紅素、尿沈渣、比重、顏色、混濁度、白血球斷面、濁血、酸鹼度及酮體)	進階設定 移除

進階設定

醫令代碼: 06001C 醫令名稱: 酸鹼度反應

院內代碼: 檢體採檢方法/來源/類別: 病患自行採樣

健保建議上傳項目

1	健保檢驗項目名稱	院內檢驗代碼	院內檢驗細項名稱	
	U00001 尿酸鹼度 Urine pH	12345	酸鹼度-尿	
	檢驗方法	單位	參考值下限	參考值上限
	通過機器	value	0.1	0.5

自訂上傳項目

1	檢驗項目名稱	檢體類別	院內檢驗代碼	院內檢驗細項名稱	
	00001 酸鹼度 pH	B0 血液	1111	酸鹼度-血液	
	檢驗方法	單位	參考值下限	參考值上限	
	機器採檢	value	0.3	0.7	

新增項目

存檔 回前畫面

- (1) 若有設定「檢體採檢方法/來源/類別」，則於單筆維護作業輸入醫令後，系統自動把設定的「檢體採檢方法/來源/類別」內容帶入單筆維護作業的「檢體採檢方法/來源/類別」欄位中。

單筆登錄 (新增)

健保卡資料

*開立處方之醫事機構: 常用機構代號: *執行檢驗(查)之醫事機構: 常用機構代號:

*健保卡過卡日期時間: - (YYYYMMDD)-(HHMMSS) 就醫識別碼:

*就醫類別: 01-西醫門診

*就醫序號: *補卡註記: 1-正常

*身分證號: *出生日期:

*就醫日期: 醫囑醫師身分證號:

*醫令代碼: 06001C 常用醫令

就醫對象識別資料(以下欄位建議擇1填寫)

姓名: (處方機構)病歷號碼: (處方機構)檢驗單號:

檢驗(查)基本資料

*醫事類別:

*採檢/審察檢查/手術日期時間: - (YYYYMMDD)-(HHMMSS)

檢體採檢方法/來源/類別: 病患自行採樣

- (2) 若該醫令有健保署建議上傳項目，則系統會自動於「健保建議上傳項目」區塊帶出相關健保檢驗項目名稱，使用者可自行設定該檢驗項目名稱的院內檢驗代碼、院內檢驗細項名稱、檢驗方法、單位、參考值下限、參考值上限等欄位資料。

健保建議上傳項目				
1	健保檢驗項目名稱	院內檢驗代碼	院內檢驗細項名稱	
	U000001 尿酸鹼度 Urine pH	12345	尿酸鹼度-尿	
	檢驗方法	單位	參考值下限	參考值上限
	通過機器	value	0.1	0.5

- (3) 「健保建議上傳項目」：點選「存檔」按鈕時，若院內檢驗細項名稱、檢驗方法、單位、參考值下限或參考值上限其一有填寫時，則院內檢驗代碼為必填，若沒填，則顯示提示訊息「上傳項目區域中的院內檢驗代碼欄位為必填」。

健保建議上傳項目				
1	健保檢驗項目名稱	院內檢驗代碼	院內檢驗細項名稱	
	U000001 尿酸鹼度 Urine pH		尿酸鹼度-尿	
	檢驗方法	單位	參考值下限	參考值上限
	通過機器	value		0.5

網頁訊息

上傳項目區域中的院內檢驗代碼欄位為必填

確定

- (4) 若院所的檢驗項目不存在於「健保建議上傳項目」區塊，使用者也可於「自訂上傳項目」區塊自行設定檢驗項目名稱及院內檢驗代碼、院內檢驗細項名稱、檢驗方法、單位、參考值下限、參考值上限等欄位資料。

自訂上傳項目				
1	檢驗項目名稱	檢驗類別	院內檢驗代碼	院內檢驗細項名稱
	00001 尿酸鹼度 pH	B0 血液	1111	尿酸鹼度-血液
	檢驗方法	單位	參考值下限	參考值上限
	機器採檢	value	0.3	0.7

新增項目
刪除項目

存檔 回前畫面

- (5) 點選「新增項目」按鈕：增加一筆資料，此時只是畫面上新增，尚未存檔。

- (6) 點選「刪除項目」按鈕：刪除該筆資料，此時只是畫面上刪除，尚未存檔。

自訂上傳項目					
序號	檢驗項目名稱	檢驗類別	院內檢驗代碼	院內檢驗細項名稱	
1	00001 酸鹼度 pH	B0 血液	1111	酸鹼度-血液	
	檢驗方法		單位	參考值下限	參考值上限
	機器採檢		value	0.3	0.7
2	00001 酸鹼度 pH	B0 血液			
	檢驗方法		單位	參考值下限	參考值上限

(7) 「自訂上傳項目」：院內檢驗代碼為必填，存檔時，若該欄位未填寫，則顯示提示訊息「上傳項目區域中的院內檢驗代碼欄位為必填」。

自訂上傳項目					
序號	檢驗項目名稱	檢驗類別	院內檢驗代碼	院內檢驗細項名稱	
1	00001 酸鹼度 pH	B0 血液	1111	酸鹼度-血液	
	檢驗方法		單位	參考值下限	參考值上限
	機器採檢			0.3	0.7
2	00001 酸鹼度 pH			糖化血色素-血液	
	檢驗方法		單位	參考值下限	參考值上限
	酵素免疫分析法		%	4	6

提示訊息

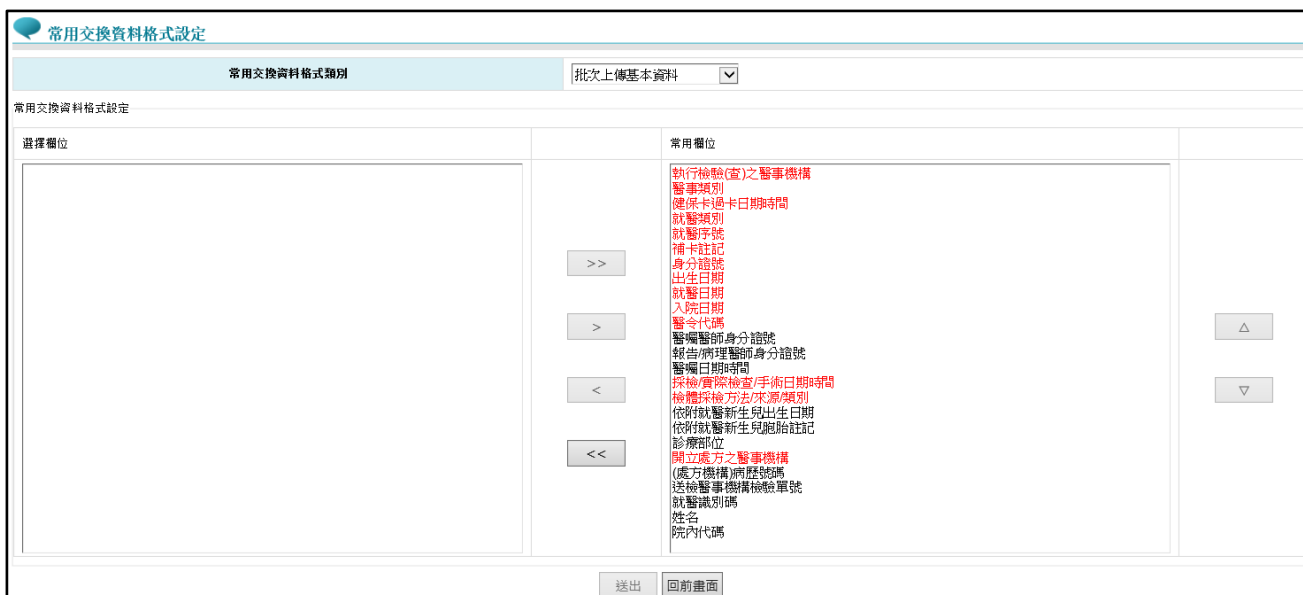
上傳項目區域中的院內檢驗代碼欄位為必填

確定

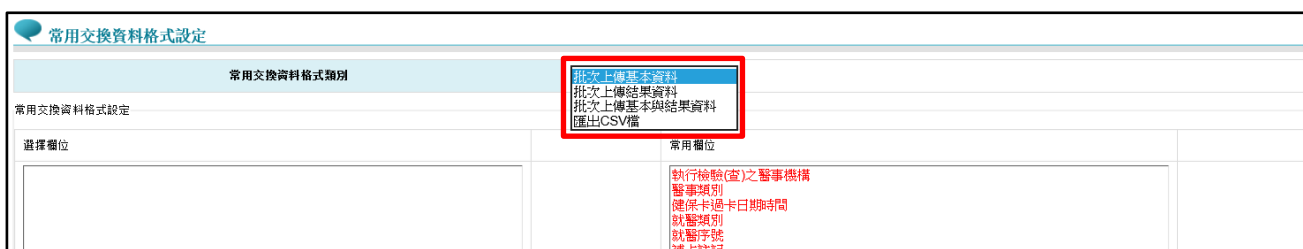
(四)常用交換資料格式

- 請點選「常用交換資料格式」之「設定」按鈕，系統帶出設定主畫面。使用者可自行設定批次上傳與匯出 CSV 檔的欄位。

常用設定作業				
項目	使用時機	狀態	設定	最近一次設定日期
常用執行檢驗(查)之醫事機構	使用於「資料維護作業」。	已設定 (已設定25筆/至多30筆)	設定	111/01/13
常用開立處方之醫事機構	使用於「資料維護作業」。	已設定 (已設定15筆/至多30筆)	設定	111/01/13
常用醫令及檢驗項目	使用於「資料維護作業」。	已設定 (已設定15筆/至多100筆)	設定	111/01/13
常用交換資料格式	使用於「資料維護作業」的匯出CSV檔與「批次作業」的上傳檔案。	批次上傳基本資料 尚未設定 批次上傳結果資料 尚未設定 批次上傳基本與結果資料 尚未設定 匯出CSV檔 尚未設定	設定	



2. 選擇「常用交換資料格式類別」，系統提供類別：批次上傳基本資料、批次上傳結果資料、批次上傳基本與結果資料及匯出 CSV 檔。



3. 院所尚未設定自己的常用交換資料格式時，系統會帶出該類別的系統預設欄位顯示於「常用欄位」，系統預設欄位及順序如下所列：

(1) 「批次上傳基本資料」

序號	欄位名稱	是否為必填欄位
1	執行檢驗(查)之醫事機構	是
2	醫事類別	是
3	健保卡過卡日期時間	是
4	就醫類別	是
5	就醫序號	是
6	補卡註記	是
7	身分證號	是
8	出生日期	是
9	就醫日期	是
10	入院日期	是

11	醫令代碼	是
12	醫囑醫師身分證號	否
13	報告/病理醫師身分證號	否
14	醫囑日期時間	否
15	採檢/實際檢查/手術日期時間	是
16	檢體採檢方法/來源/類別	是
17	依附就醫新生兒出生日期	否
18	依附就醫新生兒胞胎註記	否
19	診療部位	否
20	開立處方之醫事機構	是
21	(處方機構)病歷號碼	否
22	送檢醫事機構檢驗單號	否
23	就醫識別碼	否
24	姓名	否
25	院內代碼	否

(2) 「批次上傳結果資料」

序號	欄位名稱	是否為必填欄位
1	執行檢驗(查)之醫事機構	是
2	就醫類別	是
3	就醫序號	是
4	身分證號	是
5	出生日期	是
6	醫令代碼	是
7	採檢/實際檢查/手術日期時間	是
8	開立處方之醫事機構	是
9	檢驗項目名稱(院內)	是
10	檢驗方法	是
11	檢驗報告結果值	是
12	單位	是
13	參考值下限	是
14	參考值上限	是
15	報告結果	否
16	病理發現及診斷	否
17	病理發現及診斷(一)	否
18	病理發現及診斷(二)	否
19	病理發現及診斷(三)	否
20	病理發現及診斷(四)	否
21	病理發現及診斷(五)	否
22	病理發現及診斷(六)	否
23	病理發現及診斷(七)	否
24	病理發現及診斷(八)	否

25	醫事人員身分證號	否
26	報告日期時間	是
27	備註	否
28	檢驗(查)結果值註記	否
29	輻射劑量	否
30	實際收到報告日期時間(收件日期)	否
31	院內檢驗代碼	否
32	健保檢驗項目代碼	否

(3) 「批次上傳基本與結果資料」

序號	欄位名稱	是否為必填欄位
1	執行檢驗(查)之醫事機構	是
2	醫事類別	是
3	健保卡過卡日期時間	是
4	就醫類別	是
5	就醫序號	是
6	補卡註記	是
7	身分證號	是
8	出生日期	是
9	就醫日期	是
10	入院日期	是
11	醫令代碼	是
12	醫囑醫師身分證號	否
13	報告/病理醫師身分證號	否
14	醫囑日期時間	否
15	採檢/實際檢查/手術日期時間	是
16	檢體採檢方法/來源/類別	是
17	依附就醫新生兒出生日期	否
18	依附就醫新生兒胞胎註記	否
19	診療部位	否
20	開立處方之醫事機構	是
21	(處方機構)病歷號碼	否
22	送檢醫事機構檢驗單號	否
23	就醫識別碼	否
24	姓名	否
25	院內代碼	否
26	檢驗項目名稱(院內)	是
27	檢驗方法	是
28	檢驗報告結果值	是
29	單位	是
30	參考值下限	是
31	參考值上限	是

32	報告結果	否
33	病理發現及診斷	否
34	病理發現及診斷(一)	否
35	病理發現及診斷(二)	否
36	病理發現及診斷(三)	否
37	病理發現及診斷(四)	否
38	病理發現及診斷(五)	否
39	病理發現及診斷(六)	否
40	病理發現及診斷(七)	否
41	病理發現及診斷(八)	否
42	醫事人員身分證號	否
43	報告日期時間	是
44	備註	否
45	檢驗(查)結果值註記	否
46	輻射劑量	否
47	實際收到報告日期時間(收件日期)	否
48	院內檢驗代碼	否
49	健保檢驗項目代碼	否

(4) 「匯出 CSV 檔」

序號	欄位名稱	是否為必填欄位
1	執行檢驗(查)之醫事機構	是
2	醫事類別	是
3	健保卡過卡日期時間	是
4	就醫類別	是
5	就醫序號	是
6	補卡註記	是
7	身分證號	是
8	出生日期	是
9	就醫日期	是
10	入院日期	是
11	醫令代碼	是
12	醫囑醫師身分證號	否
13	報告/病理醫師身分證號	否
14	醫囑日期時間	否
15	採檢/實際檢查/手術日期時間	是
16	檢體採檢方法/來源/類別	是
17	依附就醫新生兒出生日期	否
18	依附就醫新生兒胞胎註記	否
19	診療部位	否
20	開立處方之醫事機構	是
21	(處方機構)病歷號碼	否

22	送檢醫事機構檢驗單號	否
23	就醫識別碼	否
24	姓名	否
25	院內代碼	否
26	檢驗項目名稱(院內)	是
27	檢驗方法	是
28	檢驗報告結果值	是
29	單位	是
30	參考值下限	是
31	參考值上限	是
32	報告結果	否
33	病理發現及診斷	否
34	病理發現及診斷(一)	否
35	病理發現及診斷(二)	否
36	病理發現及診斷(三)	否
37	病理發現及診斷(四)	否
38	病理發現及診斷(五)	否
39	病理發現及診斷(六)	否
40	病理發現及診斷(七)	否
41	病理發現及診斷(八)	否
42	醫事人員身分證號	否
43	報告日期時間	是
44	備註	否
45	檢驗(查)結果值註記	否
46	輻射劑量	否
47	實際收到報告日期時間(收件日期)	否
48	院內檢驗代碼	否
49	健保檢驗項目代碼	否

(5) 批次上傳各欄位的長度與格式

序號	欄位名稱	屬性/長度	備註
1	執行檢驗(查)之醫事機構	C(10)	
2	醫事類別	C(2)	
3	健保卡過卡日期時間	C(14)	第1~4碼為西元年。第5、6碼為月份，不足位者前補0，例如5月，為05。第7、8碼為日期，不足位者前補0，例如9日，為09。第9、10碼為小時，不足位者前補0，例如上午9時，為09，下午3時，為15。第11、12碼為分，不足位者前補0，例如9分，為09。

			第 13、14 碼為秒，不足位者前補 0，例如 9 秒，為 09。 (YYYYMMDDHHMMSS)
4	就醫類別	C(1)	
5	就醫序號	C(4)	
6	補卡註記	N(1)	1：正常；2：補卡。
7	身分證號	C(10)	
8	出生日期	C(8)	第 1~4 碼為西元年。第 5、6 碼為月份，不足位者前補 0，例如 5 月，為 05。第 7、8 碼為日期，不足位者前補 0，例如 9 日，為 09。(YYYYMMDD)
9	就醫日期	C(8)	第 1~4 碼為西元年。第 5、6 碼為月份，不足位者前補 0，例如 5 月，為 05。第 7、8 碼為日期，不足位者前補 0，例如 9 日，為 09。(YYYYMMDD)
10	入院日期	C(8)	第 1~4 碼為西元年。第 5、6 碼為月份，不足位者前補 0，例如 5 月，為 05。第 7、8 碼為日期，不足位者前補 0，例如 9 日，為 09。(YYYYMMDD)
11	醫令代碼	C(12)	
12	醫囑醫師身分證號	C(10)	
13	報告/病理醫師身分證號	C(10)	
14	醫囑日期時間	C(14)	第 1~4 碼為西元年。第 5、6 碼為月份，不足位者前補 0，例如 5 月，為 05。第 7、8 碼為日期，不足位者前補 0，例如 9 日，為 09。第 9、10 碼為小時，不足位者前補 0，例如上午 9 時，為 09，下午 3 時，為 15。第 11、12 碼為分，不足位者前補 0，例如 9 分，為 09。第 13、14 碼為秒，不足位者前補 0，例如 9 秒，為 09。 (YYYYMMDDHHMMSS)
15	採檢/實際檢查/手術日期時間	C(14)	第 1~4 碼為西元年。第 5、6 碼為月份，不足位者前補 0，例如 5 月，為 05。第 7、8 碼為日期，不足位者前補 0，例如 9 日，為 09。第 9、10 碼為小時，不足位者前補 0，例如上午 9 時，為 09，下午 3 時，為

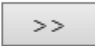



			15。第 11、12 碼為分，不足位者前補 0，例如 9 分，為 09。第 13、14 碼為秒，不足位者前補 0，例如 9 秒，為 09。(YYYYMMDDHHMMSS)
16	檢體採檢方法/來源/類別	C(200)	
17	依附就醫新生兒出生日期	C(8)	第 1~4 碼為西元年。第 5、6 碼為月份，不足位者前補 0，例如 5 月，為 05。第 7、8 碼為日期，不足位者前補 0，例如 9 日，為 09。(YYYYMMDD)
18	依附就醫新生兒胞胎註記	C(1)	1.新生兒出生順序以英文 26 個字母之順序表示。 2.英文大寫表示男性，英文小寫表示女性。 3.依附就醫新生兒胞胎註記舉例說明如下： 單胞胎:男性填「A」，女性填「a」。 雙胞胎: 第 1 胎:男性填「A」，女性填「a」。 第 2 胎:男性填「B」，女性填「b」。
19	診療部位	C(18)	
20	開立處方之醫事機構	C(10)	
21	(處方機構)病歷號碼	C(20)	
22	送檢醫事機構檢驗單號	C(20)	
23	就醫識別碼	C(50)	
24	姓名	C(40)	
25	院內代碼	C(12)	
26	檢驗項目名稱(院內)	C(100)	特殊字元(如：<、>、&、'、")，需作為資料格式判斷，若欄位資料內容出現此 5 種特殊字元時，請以全形方式申報，如：<、>、&、'、"。
27	檢驗方法	C(100)	特殊字元(如：<、>、&、'、")，需作為資料格式判斷，若欄位資料內容出現此 5 種特殊字元時，請以全形方式申報，如：<、>、&、'、"。

28	檢驗報告結果值	C(4000)	特殊字元 (如：<、>、&、'、")，需作為資料格式判斷，若欄位資料內容出現此 5 種特殊字元時，請以全形方式申報，如：<、>、&、'、"。
29	單位	C(50)	特殊字元 (如：<、>、&、'、")，需作為資料格式判斷，若欄位資料內容出現此 5 種特殊字元時，請以全形方式申報，如：<、>、&、'、"。
30	參考值下限	C(1000)	特殊字元 (如：<、>、&、'、")，需作為資料格式判斷，若欄位資料內容出現此 5 種特殊字元時，請以全形方式申報，如：<、>、&、'、"。
31	參考值上限	C(1000)	特殊字元 (如：<、>、&、'、")，需作為資料格式判斷，若欄位資料內容出現此 5 種特殊字元時，請以全形方式申報，如：<、>、&、'、"。
32	報告結果	C(4000)	特殊字元 (如：<、>、&、'、")，需作為資料格式判斷，若欄位資料內容出現此 5 種特殊字元時，請以全形方式申報，如：<、>、&、'、"。
33	病理發現及診斷	C(4000)	特殊字元 (如：<、>、&、'、")，需作為資料格式判斷，若欄位資料內容出現此 5 種特殊字元時，請以全形方式申報，如：<、>、&、'、"。
34	病理發現及診斷 (一)	C(4000)	特殊字元 (如：<、>、&、'、")，需作為資料格式判斷，若欄位資料內容出現此 5 種特殊字元時，請以全形方式申報，如：<、>、&、'、"。
35	病理發現及診斷 (二)	C(4000)	特殊字元 (如：<、>、&、'、")，需作為資料格式判斷，若欄位資料內容出現此 5 種特殊字元時，請以全形方式申報，如：<、>、&、'、"。
36	病理發現及診斷 (三)	C(4000)	特殊字元 (如：<、>、&、'、")，需作為資料格式判斷，若欄位資料內容出現此 5 種特殊字元時，請以全形方式申報，如：<、>、&、'、"。



37	病理發現及診斷 (四)	C(4000)	特殊字元(如：<、>、&、'、")，需作為資料格式判斷，若欄位資料內容出現此5種特殊字元時，請以全形方式申報，如：<、>、&、'、"。
38	病理發現及診斷 (五)	C(4000)	特殊字元(如：<、>、&、'、")，需作為資料格式判斷，若欄位資料內容出現此5種特殊字元時，請以全形方式申報，如：<、>、&、'、"。
39	病理發現及診斷 (六)	C(4000)	特殊字元(如：<、>、&、'、")，需作為資料格式判斷，若欄位資料內容出現此5種特殊字元時，請以全形方式申報，如：<、>、&、'、"。
40	病理發現及診斷 (七)	C(4000)	特殊字元(如：<、>、&、'、")，需作為資料格式判斷，若欄位資料內容出現此5種特殊字元時，請以全形方式申報，如：<、>、&、'、"。
41	病理發現及診斷 (八)	C(4000)	特殊字元(如：<、>、&、'、")，需作為資料格式判斷，若欄位資料內容出現此5種特殊字元時，請以全形方式申報，如：<、>、&、'、"。
42	醫事人員身分證號	C(10)	
43	報告日期時間	C(14)	第1~4碼為西元年。第5、6碼為月份，不足位者前補0，例如5月，為05。第7、8碼為日期，不足位者前補0，例如9日，為09。第9、10碼為小時，不足位者前補0，例如上午9時，為09，下午3時，為15。第11、12碼為分，不足位者前補0，例如9分，為09。第13、14碼為秒，不足位者前補0，例如9秒，為09。 (YYYYMMDDHHMMSS)
44	備註	C(4000)	特殊字元(如：<、>、&、'、")，需作為資料格式判斷，若欄位資料內容出現此5種特殊字元時，請以全形方式申報，如：<、>、&、'、"。
45	檢驗(查)結果值註記	N(1)	0：未發現異於參考值。 1：異於參考值。

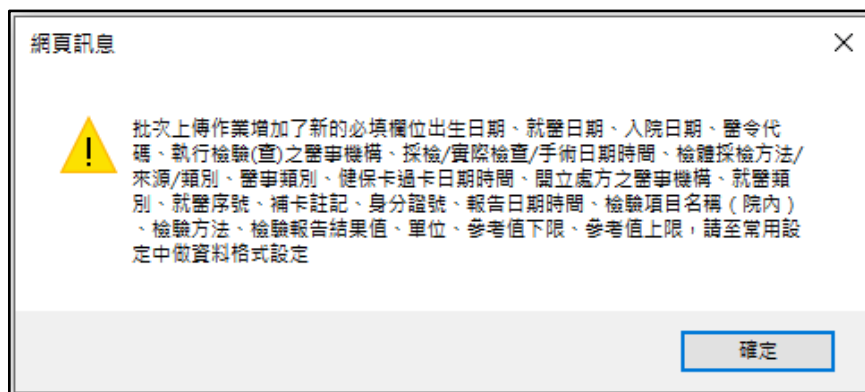
46	輻射劑量	C(4000)	請以「毫西弗」為單位填寫輻射劑量。
47	實際收到報告日期時間 (收件日期)	C(14)	第 1~4 碼為西元年。第 5、6 碼為月份，不足位者前補 0，例如 5 月，為 05。第 7、8 碼為日期，不足位者前補 0，例如 9 日，為 09。第 9、10 碼為小時，不足位者前補 0，例如上午 9 時，為 09，下午 3 時，為 15。第 11、12 碼為分，不足位者前補 0，例如 9 分，為 09。第 13、14 碼為秒，不足位者前補 0，例如 9 秒，為 09。 (YYYYMMDDHHMMSS)
48	院內檢驗代碼	C(12)	
49	健保檢驗項目代碼	C(7)	

註：C 表示「文字格式」、N 表示「數字格式」。

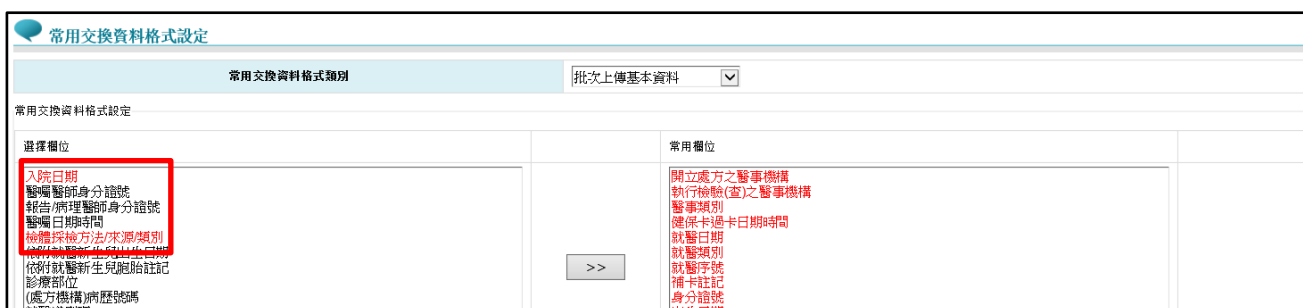
4. 使用者可使用 、、、 按鈕把需要的欄位加入「常用欄位」或把不需要的欄位從「常用欄位」移除，此時只是畫面上異動，尚未存檔。

註：紅色字體的欄位為必要欄位，不可從「常用欄位」中移除。

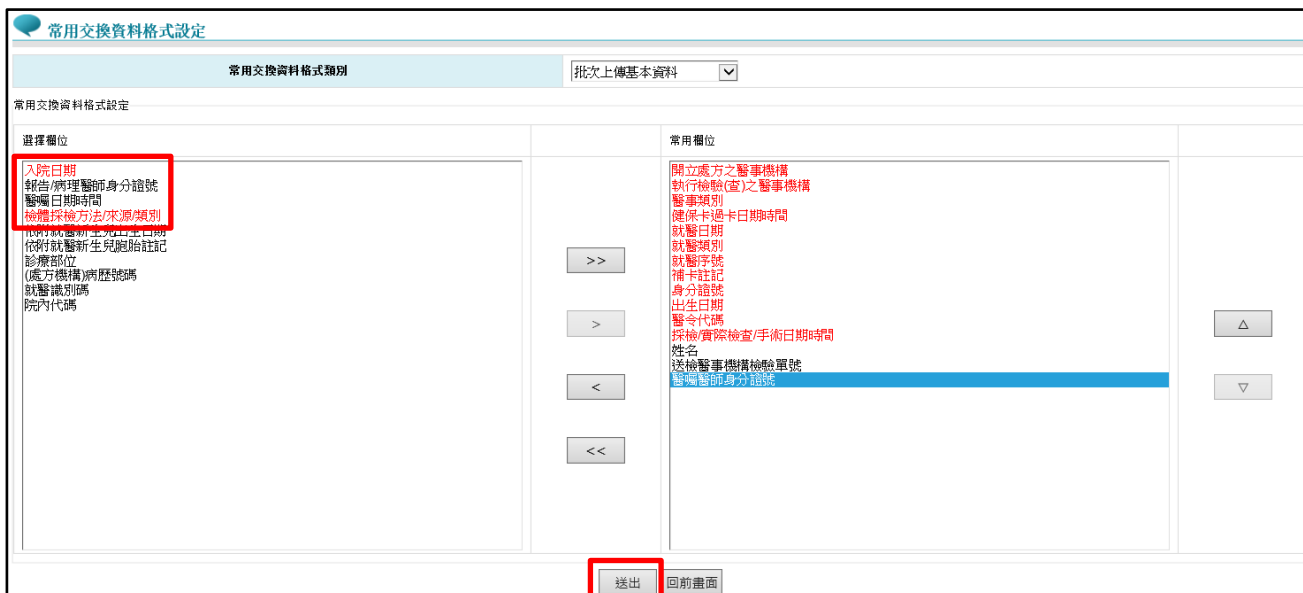
5. 使用者可使用 、 按鈕調整「常用欄位」中各欄位的排列順序。
6. 若院所已設定過常用交換資料格式，當系統有新增的必填欄位且院所還未把新的必填欄位加入自訂交換資料格式時，將於點選選單功能（資料查詢及維護作業、批次作業及常用設定）時，顯示提示訊息「批次上傳作業增加了新的必填欄位****、****，請至常用設定中做資料格式設定」：



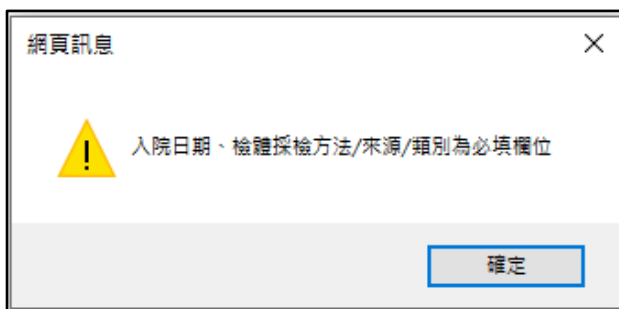
7. 若院所已設定過常用交換資料格式、當「選擇欄位」中有新增的「必填欄位」時，該欄位以紅色字體呈現。



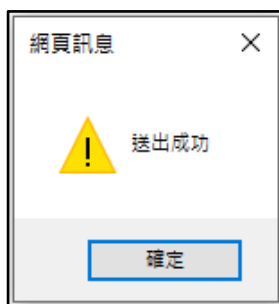
8. 設定完成後，點選「送出」按鈕。



若「選擇欄位」中有未加入「常用欄位」的「必填欄位」，將顯示提示訊息「****、*****為必填欄位」。



設定成功時，顯示提示訊息：



二、資料查詢及維護作業

點選服務項目「健保檢驗(查)資料交換系統」下之「資料查詢及維護作業」進入資料查詢及維護作業主畫面。

資料查詢及維護作業	
檢驗(查)案件查詢(請擇一輸入查詢條件)	
就醫日期	111/01/17 ~ 111/01/24
開立處方之醫事機構	<input type="text"/>
執行檢驗(查)之醫事機構	<input type="text"/> 常用機構代號
送檢單號	<input type="text"/>
查詢 清除	
新增案件資料	
單筆新增 批次上傳	
匯出檔案紀錄查詢	
檔案類別	全部
匯出日期	111/01/10 ~ 111/01/24
查詢 清除	

(一)檢驗(查)案件查詢

1. 輸入『就醫日期』、『開立處方之醫事機構』、『執行檢驗(查)之醫事機構』或『送檢單號』至少一項查詢條件，點選「查詢」按鈕後，即

顯示符合條件的檢驗(查)案件清單畫面。(可查詢近6個月內的資料，且一次只能查詢一家送檢醫事機構的一個月資料)

檢驗(查)案件查詢(請擇一輸入查詢條件)

就醫日期	<input type="text"/>	~	<input type="text"/>
開立處方之醫事機構	<input type="text"/>		
執行檢驗(查)之醫事機構	<input type="text" value="3501200000"/>	臺北虛擬診	<input type="text" value="常用機構代號"/>
送檢單號	<input type="text"/>		

查詢結果畫面：

(1) 待處理 (未新增檢驗(查)報告資料)：

基本資料單筆登錄-查詢作業

查詢條件：
就醫日期：~ 開立處方之醫事機構：. 執行檢驗(查)之醫事機構：臺北虛擬診 送檢單號：

待處理 已完成

就醫日期	身分證號	姓名	出生日期	醫令代碼	執行檢驗(查)之醫事機構	開立處方之醫事機構	送檢單號	送檢病歷號	處理方式
110/08/19	A123456789		089/08/01	33072B	臺北虛擬診	臺北虛擬診	202108190001		<input type="button" value="編輯"/>

CSV

(2) 已完成 (已新增檢驗(查)報告資料)：

基本資料單筆登錄-查詢作業

查詢條件：
就醫日期：~ 開立處方之醫事機構：. 執行檢驗(查)之醫事機構：臺北虛擬診 送檢單號：

待處理 已完成

就醫日期	身分證號	姓名	出生日期	醫令代碼	執行檢驗(查)之醫事機構	開立處方之醫事機構	送檢單號	送檢病歷號	處理方式
110/08/19	Z299999965		089/08/01	33072B	臺北虛擬診	臺北虛擬診	202108200001		<input type="button" value="編輯"/>

CSV

2. 點選「編輯」按鈕，可進入該筆檢驗(查)案件單筆維護的畫面，相關詳細操作說明可參考本文件項次「[肆、二、\(二\)](#)」。

檢驗(查)案件查詢

查詢條件：
就醫日期：111/01/18 ~ 111/01/25, 開立處方之醫事機構：, 執行檢驗(查)之醫事機構：, 送檢單號：

待處理 **已完成**

就醫日期	身分證號	姓名	出生日期	醫令代碼	執行檢驗(查)之醫事機構	開立處方之醫事機構	送檢單號	送檢病歷號	處理方式
111/01/25	A123456789		050/01/01	06001C	臺北虛擬診	臺北虛擬診			編輯

到第 1 頁

匯出資料 CSV 匯出XML 回前畫面

- (1) 進入單筆編輯畫面，即可編輯可異動之欄位、增加報告序號或刪除報告序號，此時只是畫面上編輯，尚未存檔。
- 註：不可異動之欄位輸入框以反灰且不可修改的狀態呈現。

單筆登錄(修改)

健保卡資料

*開立處方之醫事機構	3501200000 臺北虛擬診	*執行檢驗(查)之醫事機構	3501200000 臺北虛擬診
*健保卡過卡日期時間	111/01/25 - 00:00:00 (YYYYMMDD)-(HHMMSS)	就醫識別碼	
*就醫類別	01-西醫門診	*補卡註記	1-正常
*就醫序號	1	*出生日期	050/01/01
*身分證號	A12345****	醫囑醫師身分證號	350120****
*就醫日期	111/01/25		
*醫令代碼	06001C		

就醫對象識別資料(以下欄位建議擇1填寫)

姓名 (處方機構)病歷號碼 (處方機構)檢單號碼

檢驗(查)基本資料

*醫事類別	11-門診西醫診所
*採檢/實際檢查/手術日期時間	111/01/25 - 00:00:00 (YYYYMMDD)-(HHMMSS)
檢驗採檢方法/來源/類別	病患自行採樣
醫囑日期時間	111/01/25 - 00:00:00 (YYYYMMDD)-(HHMMSS)
報告/病理醫師身分證號	350120****
依附就醫新生兒出生日期	<input type="text"/> (YYYYMMDD)
依附就醫新生兒胎齡註記	<input type="text"/>
診療部位	<input type="text"/>

檢驗(查)報告資料

註記	報告序號	健保檢驗項目名稱	檢驗方法	醫事人員身分證號	報告日期時間
<input type="checkbox"/>	1	U000001 尿酸鹼度 Urine pH	濾過機器	Z299999965	111/01/25 - 00:00:00
		院內檢驗項目名稱	參考值	檢驗報告結果值	單位
		尿酸鹼度-尿	0.1 ~ 0.5	0.5	value

常用檢驗項目 增加報告序列 刪除報告序列

存檔 刪除 回前畫面

- (2) 確認資料皆已更正完成，點選「存檔」按鈕，若更正成功，則顯示提示訊息「存檔成功」。

單筆登錄 (修改)

健保卡資料

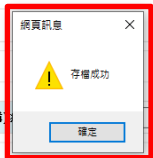
*開立處方之醫事機構	3501200000 臺北虛擬診	*執行檢驗(查)之醫事機構	3501200000 臺北虛擬診
*健保卡過卡日期時間	111/01/25 - 00:00:00 (YYYYMMDD)-(HHMMSS)	就醫識別碼	
*就醫類別	01-西醫門診		
*就醫序號	1	*補卡註記	1-正常
*身分證號	A12345****	*出生日期	050/01/01
*就醫日期	111/01/25	醫囑醫師身分證號	350120****
*醫令代碼	06001C		

就醫對象識別資料(以下欄位建議擇1填寫)

姓名 (處方機構) (處方機構) 檢驗單號

檢驗(查)基本資料

*醫事類別	11-門診西醫診所
*採檢/寄檢檢查/手術日期時間	111/01/25 - 00:00:00 (YYYYMMDD)-(HHMMSS)
檢體採檢方法/來源/類別	病患自行採樣
醫囑日期時間	111/01/25 - 00:00:00 (YYYYMMDD)-(HHMMSS)
報告/處理醫師身分證號	350120****



3. 匯出 CSV 檔

於查詢結果畫面，可一次產製所有符合查詢條件之檢驗(查)案件清單。

(1) 點擊「匯出資料」按鈕。

檢驗(查)案件查詢

查詢條件:
就醫日期: 111/01/03 ~ 111/01/06 ,開立處方之醫事機構: ,執行檢驗(查)之醫事機構: ,送檢單號:

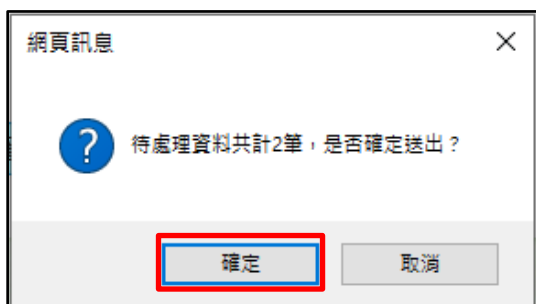
待處理 已完成

就醫日期	身分證號	姓名	出生日期	醫令代碼	執行檢驗(查)之醫事機構	開立處方之醫事機構	送檢單號	送檢病歷號	處理方式
111/01/06	A123456789		041/06/28	32001C	臺北虛擬診	臺北虛擬診			<input type="button" value="編輯"/>
111/01/03	A123456789		050/01/01	33070B	臺北虛擬診	臺北虛擬診			<input type="button" value="編輯"/>

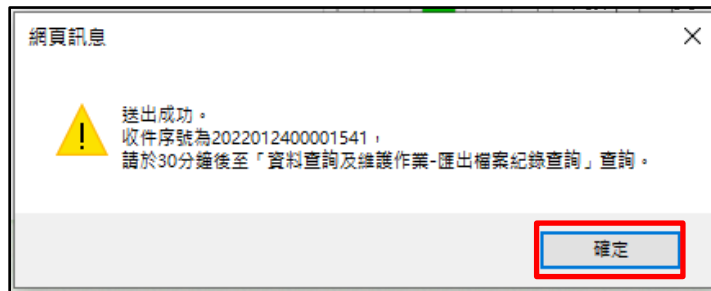
< < < > > > 到第 1 頁

CSV

(2) 確認筆數後，請點選「確定」按鈕。



- (3) 送出成功後，請待 30 分鐘後至本作業之「匯出檔案紀錄查詢」查詢產製結果，相關操作說明可參考本文件項次「[肆、二、\(四\)](#)」。



4. 匯出 XML 檔（僅已完成之檢驗(查)案件頁籤提供此功能）於查詢結果畫面，可一次產製所有符合查詢條件之檢驗(查)案件清單。

- (1) 點擊「匯出 XML」按鈕。

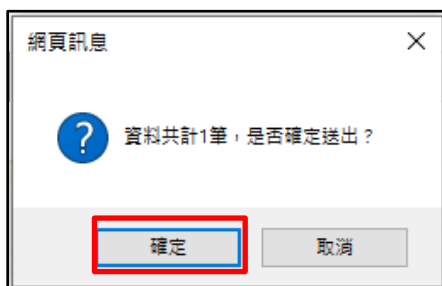


- (2) 若登入院所之特約類別為 9（檢驗所）或 B（放射所），則跳出視窗「請選擇醫事類別下拉選單」，選擇醫事類別後，請點選「確定送出」按鈕。

註：此處選擇之醫事類別會於產製 XML 檔時，由系統代入檔案中各筆資料的『醫事類別』欄位。



(3) 確認筆數後，請點選「確定」按鈕。



(4) 送出成功後，請待 30 分鐘後本作業之「匯出檔案紀錄查詢」查詢產製結果，相關操作說明可參考本文件項次「[肆、二、\(四\)](#)」。



(二)新增案件資料 – 單筆新增

1. 點選「單筆新增」按鈕，系統導頁至檢驗(查)案件單筆維護的畫面。



單筆登錄 (新增)

健保卡資料

*開立處方之醫事機構	<input type="text"/>	常用機構代號	<input type="text"/>	*執行檢驗(查)之醫事機構	<input type="text"/>	常用機構代號	<input type="text"/>
*健保卡過卡日期時間	<input type="text"/>	-	<input type="text"/>	(YYMMDD)-(HHMMSS)	就醫識別碼	<input type="text"/>	
*就醫類別	01-西醫門診						
*就醫序號	<input type="text"/>			*補卡註記	1-正常		
*身分證號	<input type="text"/>			*出生日期	<input type="text"/>		
*就醫日期	<input type="text"/>			醫囑醫師身分證號	<input type="text"/>		
*醫令代碼	<input type="text"/>			常用醫令	<input type="text"/>		

就醫對象識別資料(以下欄位建議擇1填寫)

姓名	<input type="text"/>	(處方機構)病歷號碼	<input type="text"/>	(處方機構)檢驗單號	<input type="text"/>
----	----------------------	------------	----------------------	------------	----------------------

檢驗(查)基本資料

*醫事類別	<input checked="" type="checkbox"/>			
*採檢/實際檢查/手術日期時間	<input type="text"/>	-	<input type="text"/>	(YYMMDD)-(HHMMSS)
檢驗採檢方法/來源/類別	<input type="text"/>			
醫囑日期時間	<input type="text"/>	-	<input type="text"/>	(YYMMDD)-(HHMMSS)
報告/病理醫師身分證號	<input type="text"/>			
依附就醫新生兒出生日期	<input type="text"/>	(YYMMDD)	依附就醫新生兒胎齡註記	<input type="text"/>
診療部位	<input type="text"/>			

- 點選開立處方之醫事機構的「常用機構代號」按鈕，系統開啟常用開立處方之醫事機構清單，在清單中點選該筆醫事機構，可將該醫事機構之資料帶入。

*請點選常用開立處方之醫事機構：

項次	醫事機構代碼	醫事機構名稱	醫事機構地址
1	9401010374	民生醫事檢驗所	臺北市松山區民生東路5段218號
2	9401100051	啟新醫事檢驗所	臺北市中山區建國北路3段42號4樓
3	9401101825	玉山醫事檢驗所	臺北市中山區長春路191號
4	9401110208	全康醫事檢驗所	臺北市內湖區內湖路2段363號
5	9401160020	雙連醫事檢驗所	臺北市北投區石牌路1段71巷3弄8號
6	9401171452	和平醫事檢驗所	臺北市信義區基隆路2段201號4樓
7	9411010019	中台醫事檢驗所	基隆市中正區義一路50號
8	9431011996	中一醫事檢驗所	新北市板橋區館前西路6號7樓之1
9	9431031498	百科醫事檢驗所	新北市永和區永貞路92號
10	JY01010089	立人醫事檢驗所	臺北市松山區敦化北路153之2號(實際營業：2樓)
11	JY01020110	高瑞醫事檢驗所	臺北市大安區復興南路2段363號5樓
12	9436190018	光田醫事檢驗所	臺中市太平區中興里太平路606號
13	9436190036	國光醫事檢驗所	臺中市太平區中平里15鄰太平12街1號
14	9436200028	保安醫事檢驗所	臺中市大里區西榮里中興路2段645號
15	9437010037	新市山醫事檢驗所	彰化縣彰化市永福路45號

關閉

3. 醫事類別預設為空的，填入開立處方之醫事機構後，即帶出醫事類別下拉選單。

單筆登錄 (新增)

健保卡資料

*開立處方之醫事機構 3501200000 臺北處醫診 常用機構代號

*執行檢驗(查)之醫事機構 常用機構代號

*健保卡過卡日期時間 - (YYMMDD)-(HHMMSS)

就醫類別碼

*就醫類別 01-西醫門診

*就醫序號

*身分證號

*就醫日期

*醫令代碼 常用醫令

*補卡註記 1-正常

*出生日期

醫囑醫師身分證號

就醫對象識別資料(以下欄位建議擇1填寫)

姓名 (處方機構)病歷號碼 (處方機構)檢驗單號

檢驗(查)基本資料

*醫事類別 11-門診西醫診所

*採檢/寄檢檢查/手術日期時間 - (YYMMDD)-(HHMMSS)

檢驗採檢方法/來源/類別

醫囑日期時間 - (YYMMDD)-(HHMMSS)

報告/病理醫師身分證號

依附就醫新生兒出生日期 (YYMMDD)

依附就醫新生兒胎齡註記

診療部位

4. 點選執行檢驗(查)之醫事機構的「常用機構代號」按鈕，系統開啟常用執行檢驗(查)之醫事機構清單，在清單中點選該筆醫事機構，可將該醫事機構之資料帶入。

*請點選常用執行檢驗(查)之醫事機構：

項次	醫事機構代碼	醫事機構名稱	醫事機構地址
1	9401010374	民生醫事檢驗所	臺北市松山區民生東路5段218號
2	9401100051	敏新醫事檢驗所	臺北市中山區建國北路3段42號4樓
3	9401101825	玉山醫事檢驗所	臺北市中山區長春路191號
4	9401110208	全康醫事檢驗所	臺北市內湖區內湖路2段363號
5	9401160020	雙連醫事檢驗所	臺北市北投區石牌路1段71巷3弄8號
6	9401171452	和平醫事檢驗所	臺北市信義區基隆路2段201號4樓
7	9411010019	中台醫事檢驗所	基隆市中正區義一路50號
8	9431011996	中一醫事檢驗所	新北市板橋區館前西路6號7樓之1
9	9431031498	百科醫事檢驗所	新北市永和區永貞路92號
10	JY01010089	立人醫事檢驗所	臺北市松山區敦化北路153之2號(寄附營業：2樓)
11	JY01020110	高潤醫事檢驗所	臺北市大安區復興南路2段363號5樓
12	9436190018	光田醫事檢驗所	臺中市太平區中興里太平路606號
13	9436190036	國光醫事檢驗所	臺中市太平區中平里15鄰太平12街1號
14	9436200028	保安醫事檢驗所	臺中市大里區西樂里中興路2段645號
15	9437010027	新中山醫事檢驗所	臺中市北區北平路45號

關閉

5. 點選醫令代碼的「常用醫令」按鈕，系統開啟常用醫令清單，在清單中點選該筆醫令，可將該醫令之資料帶入。

*請點選常用醫令：

項次	醫令	醫令名稱
1	06001C	尿酸度反應
2	06003C	尿蛋白
3	06005C	尿酸素原
4	06006C	尿酸紅素
5	06011B	尿酸尿之確定
6	06012C	尿一般檢查(包括蛋白、糖、尿酸元、膽紅素、尿沈渣、比重、顏色、混濁度、白血球酯酶、潛血、尿酸度及酮體)
7	06014B	尿酸度(尿酸值)
8	06015C	亞硝酸鹽檢驗
9	06016B	脂肪染色
10	06017B	白血球酯酶
11	06503B	尿滲透壓檢驗
12	06504C	懷孕試驗-乳膠凝集法
13	06505C	懷孕試驗-酵素免疫法
14	06508B	紫質類檢驗
15	06509B	Bence-Jones 檢驗

關閉

6. 檢驗(查)報告資料預設不顯示，填入醫令代碼後，即帶出此區塊，輸入欄位會以報告類別區分提供可輸入的欄位。

單筆登錄(新增)

健保卡資料

*開立處方之醫事機構	3501200000 臺北處院診 常用機構代號	*執行檢驗(查)之醫事機構	常用機構代號
*健保卡過卡日期時間	(YYMMDD)-(HHMMSS)	就醫識別碼	
*就醫類別	01-西醫門診	*補卡註記	1-正常
*就醫序號		*出生日期	
*身分證號		醫囑醫師身分證號	
*就醫日期			
*醫令代碼	06003C 常用醫令		

就醫對象識別資料(以下欄位建議擇1填寫)

姓名	(處方機構)病歷號碼	(處方機構)檢驗單號
----	------------	------------

檢驗(查)基本資料

*醫事類別	11-門診西醫診所
*採檢/實際檢查/手術日期時間	(YYMMDD)-(HHMMSS)
檢驗採檢方法/來源/類別	尿蛋白
醫囑日期時間	(YYMMDD)-(HHMMSS)
報告/病理醫師身分證號	
依附就醫新生兒出生日期	(YYMMDD)
依附就醫新生兒胎前註記	
診療部位	

檢驗(查)報告資料

常用檢驗項目 增加報告序列 刪除報告序列

報告類別 1：

檢驗(查)報告資料						
註記	報告序號	健保檢驗項目名稱	檢驗方法	醫事人員身分證號	報告日期時間	
<input type="checkbox"/>	1	<input type="text"/>	<input type="text"/>	<input type="text"/>	111/01/24 - 00:00:00	
		院內檢驗項目名稱	參考值	檢驗報告結果值	單位	
		<input type="text"/>	<input type="text"/>	<input type="text"/>	<input type="text"/>	
			~			
			(請至少輸入1個欄位)			
註記	報告序號	健保檢驗項目名稱	檢驗類別	檢驗方法	醫事人員身分證號	報告日期時間
<input type="checkbox"/>	2	<input type="text"/>	<input type="text"/>	<input type="text"/>	<input type="text"/>	111/01/24 - 00:00:00
		院內檢驗項目名稱	參考值		檢驗報告結果值	單位
		<input type="text"/>	<input type="text"/>		<input type="text"/>	<input type="text"/>
			~			
			(請至少輸入1個欄位)			

報告類別 2：

檢驗(查)報告資料			
註記	報告序號	報告結果	報告日期時間
<input type="checkbox"/>	1	<input type="text"/>	111/01/24 - 00:00:00

報告類別 3：

檢驗(查)報告資料				
註記	報告序號	院內檢驗項目名稱	病理發現及診斷	報告日期時間
<input type="checkbox"/>	1	<input type="text"/>	<input type="text"/>	111/01/24 - 00:00:00
		檢驗方法	<input type="text"/>	

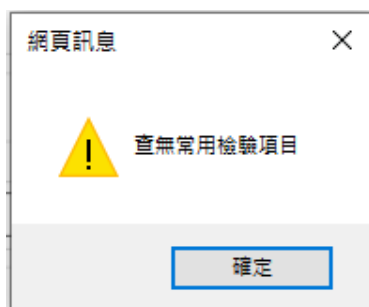
(1) 常用檢驗項目：

- A. 若已於常用設定的「常用醫令及檢驗項目」中進階設定做常用檢驗項目的設定，點選「常用檢驗項目」按鈕後，即帶出健保建議上傳項目及院所自訂上傳項目。

檢驗(查)報告資料					
註記	報告序號	健保檢驗項目名稱	檢驗方法	醫事人員身分證號	報告日期時間
	1	U000001 尿酸鹼度 Urine pH 院內檢驗項目名稱 尿酸鹼度-尿	濾過機器 參考值 0.1 ~ 0.5 (請至少輸入1個欄位)		111/01/24 - 00:00:00
	2	00001 尿酸鹼度 pH 院內檢驗項目名稱 尿酸鹼度-血液	B0-血液 參考值 0.3 ~ 0.7 (請至少輸入1個欄位)	機器採檢	111/01/24 - 00:00:00

常用檢驗項目 增加報告序列 刪除報告序列

B. 若該醫令代碼無健保建議上傳項目且院所並無新增院所自訂上傳項目，則顯示提示訊息「查無常用檢驗項目」。



(2) 增加報告序號：

A. 新增一筆空白資料的欄位，此時只是畫面上新增，尚未存檔。

檢驗(查)報告資料					
註記	報告序號	健保檢驗項目名稱	檢驗方法	醫事人員身分證號	報告日期時間
	1	U000001 尿酸鹼度 Urine pH 院內檢驗項目名稱 尿酸鹼度-尿	濾過機器 參考值 0.1 ~ 0.5 (請至少輸入1個欄位)		111/01/24 - 00:00:00
	2	00001 尿酸鹼度 pH 院內檢驗項目名稱 尿酸鹼度-血液	B0-血液 參考值 0.3 ~ 0.7 (請至少輸入1個欄位)	機器採檢	111/01/24 - 00:00:00

常用檢驗項目 增加報告序列 刪除報告序列

檢驗(查)報告資料						
註記	報告序號	健保檢驗項目名稱	檢驗方法	醫事人員身分證號	報告日期時間	
<input type="checkbox"/>	1	U000001 尿酸鹼度 Urine pH 院內檢驗項目名稱 尿酸度-尿	通過儀器 參考值 0.1 ~ 0.5 (請至少輸入1個欄位)			111/01/24 - 00:00:00 value
<input type="checkbox"/>	2	00001 尿酸度 pH 院內檢驗項目名稱 尿酸度-血液	B0-血液 參考值 0.3 ~ 0.7 (請至少輸入1個欄位)	機器探檢		111/01/24 - 00:00:00 value
<input type="checkbox"/>	3					111/01/24 - 00:00:00 value

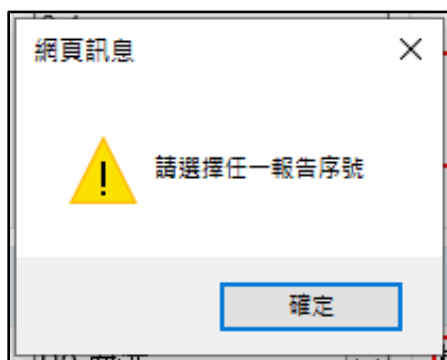
常用檢驗項目 增加報告序列 刪除報告序列

(3) 刪除報告序號：

- A. 『註記』欄位至少要勾選一筆，否則顯示提示訊息「請選擇任一報告序號」。

檢驗(查)報告資料						
註記	報告序號	健保檢驗項目名稱	檢驗方法	醫事人員身分證號	報告日期時間	
<input type="checkbox"/>	1	U000001 尿酸鹼度 Urine pH 院內檢驗項目名稱 尿酸度-尿	通過儀器 參考值 0.1 ~ 0.5 (請至少輸入1個欄位)			111/01/24 - 00:00:00 value
<input type="checkbox"/>	2	00001 尿酸度 pH 院內檢驗項目名稱 尿酸度-血液	B0-血液 參考值 0.3 ~ 0.7 (請至少輸入1個欄位)	機器探檢		111/01/24 - 00:00:00 value

常用檢驗項目 增加報告序列 刪除報告序列



B. 刪除『註記』欄位被勾選的資料，此時只是畫面上刪除，尚未存檔。

檢驗(查)報告資料					
註記	報告序號	健保檢驗項目名稱	檢驗方法	醫事人員身分證號	報告日期時間
<input type="checkbox"/>	1	U000001 尿酸鹼度 Urine pH	透過機器		111/01/24 - 00:00:00
		院內檢驗項目名稱	參考值	檢驗報告結果值	單位
		尿酸鹼度-尿	0.1 ~ 0.5 (請至少輸入1個欄位)		value
<input checked="" type="checkbox"/>	2	00001 尿酸鹼度 pH	B0-血液	機器採檢	111/01/24 - 00:00:00
		院內檢驗項目名稱	參考值	檢驗報告結果值	單位
		尿酸鹼度-血液	0.3 ~ 0.7 (請至少輸入1個欄位)		value

常用檢驗項目 增加報告序列 **刪除報告序列**

檢驗(查)報告資料					
註記	報告序號	健保檢驗項目名稱	檢驗方法	醫事人員身分證號	報告日期時間
<input type="checkbox"/>	1	U000001 尿酸鹼度 Urine pH	透過機器		111/01/24 - 00:00:00
		院內檢驗項目名稱	參考值	檢驗報告結果值	單位
		尿酸鹼度-尿	0.1 ~ 0.5 (請至少輸入1個欄位)		value

常用檢驗項目 增加報告序列 刪除報告序列

(4) 更多欄位...

A. 開啟「檢驗(查)報告資料區塊 - 更多欄位」視窗，提供更多欄位輸入，視窗中的欄位會以報告類別區分提供可輸入的欄位。

B. 輸入完成，點選「關閉」按鈕，此時只是畫面上新增，尚未存檔。

報告類別 1：

檢驗(查)結果值註記	<input type="text"/>
備註	<input type="text"/>

報告類別 2：

檢驗(查)結果值註記	<input type="text"/>	▼
輻射劑量	<input type="text"/>	↑ ↓
報告結果或病理發現及診斷(一)	<input type="text"/>	↑ ↓
報告結果或病理發現及診斷(二)	<input type="text"/>	↑ ↓
報告結果或病理發現及診斷(三)	<input type="text"/>	↑ ↓
報告結果或病理發現及診斷(四)	<input type="text"/>	↑ ↓
報告結果或病理發現及診斷(五)	<input type="text"/>	↑ ↓
報告結果或病理發現及診斷(六)	<input type="text"/>	↑ ↓
報告結果或病理發現及診斷(七)	<input type="text"/>	↑ ↓
報告結果或病理發現及診斷(八)	<input type="text"/>	↑ ↓
備註	<input type="text"/>	↑ ↓

報告類別 3：

檢驗(查)結果值註記	<input type="text"/>	▼
報告結果或病理發現及診斷(一)	<input type="text"/>	↑ ↓
報告結果或病理發現及診斷(二)	<input type="text"/>	↑ ↓
報告結果或病理發現及診斷(三)	<input type="text"/>	↑ ↓
報告結果或病理發現及診斷(四)	<input type="text"/>	↑ ↓
報告結果或病理發現及診斷(五)	<input type="text"/>	↑ ↓
報告結果或病理發現及診斷(六)	<input type="text"/>	↑ ↓
報告結果或病理發現及診斷(七)	<input type="text"/>	↑ ↓
報告結果或病理發現及診斷(八)	<input type="text"/>	↑ ↓
備註	<input type="text"/>	↑ ↓

(5) 確認資料皆已填寫無誤，點選「存檔」按鈕。

單筆登錄 (新增)

健保卡資料

*開立處方之醫事機構	3501200000 臺北處處診 常用機構代號	*執行檢驗(查)之醫事機構	3501200000 臺北處處診 常用機構代號
*健保卡過卡日期時間	111/01/25 - 00:00:00 (YYMMDD)-(HHMMSS)	就醫識別碼	
*就醫類別	01-西醫門診		
*就醫序號	1	*補卡註記	1-正常
*身分證號	A123456789	*出生日期	050/01/01
*就醫日期	111/01/25	醫囑醫師身分證號	
*醫令代碼	06001C 常用醫令		

就醫對象識別資料(以下欄位建議擇1填寫)

姓名 (處方機構)病歷號碼 (處方機構)檢驗單號

檢驗(查)基本資料

*醫事類別	11-門診西醫診所
*採檢/實際檢查/手術日期時間	111/01/25 - 00:00:00 (YYMMDD)-(HHMMSS)
檢體採檢方法/來源/類別	病患自行採樣
醫囑日期時間	111/01/25 - 00:00:00 (YYMMDD)-(HHMMSS)
報告/病理醫師身分證號	
依附就醫新生兒出生日期	(YYMMDD)
依附就醫新生兒胎前註記	
診療部位	

檢驗(查)報告資料

常用檢驗項目 增加報告序列 刪除報告序列

存檔 清除 回前畫面

(6) 若新增成功，則顯示提示訊息「存檔成功」。

單筆登錄 (新增)

健保卡資料

*開立處方之醫事機構	3501200000 臺北處處診	*執行檢驗(查)之醫事機構	3501200000 臺北處處診
*健保卡過卡日期時間	111/01/25 - 00:00:00 (YYMMDD)-(HHMMSS)	就醫識別碼	
*就醫類別	01-西醫門診		
*就醫序號	1	*補卡註記	1-正常
*身分證號	A12345****	*出生日期	050/01/01
*就醫日期	111/01/25	醫囑醫師身分證號	350120****
*醫令代碼	06001C		

就醫對象識別資料(以下欄位建議擇1填寫)

姓名 (處方機構)病歷號碼 (處方機構)檢驗單號

檢驗(查)基本資料

*醫事類別	11-門診西醫診所
*採檢/實際檢查/手術日期時間	111/01/25 - 00:00:00 (YYMMDD)-(HHMMSS)
檢體採檢方法/來源/類別	病患自行採樣
醫囑日期時間	111/01/25 - 00:00:00 (YYMMDD)-(HHMMSS)
報告/病理醫師身分證號	350120****
依附就醫新生兒出生日期	(YYMMDD)
依附就醫新生兒胎前註記	
診療部位	

檢驗(查)報告資料

常用檢驗項目 增加報告序列 刪除報告序列

存檔 刪除 回前畫面

提示訊息：存檔成功

(三)新增案件資料 – 批次上傳

1. 點選「批次上傳」按鈕，系統導頁至批次作業主畫面，相關操作說明可參考本文件項次「[肆、三](#)」。

(四)匯出檔案紀錄查詢

1. 選擇「檔案類別」及輸入「匯出日期」等條件，點選「查詢」按鈕，即顯示符合條件的匯出檔案紀錄結果清單。

匯出檔案紀錄查詢

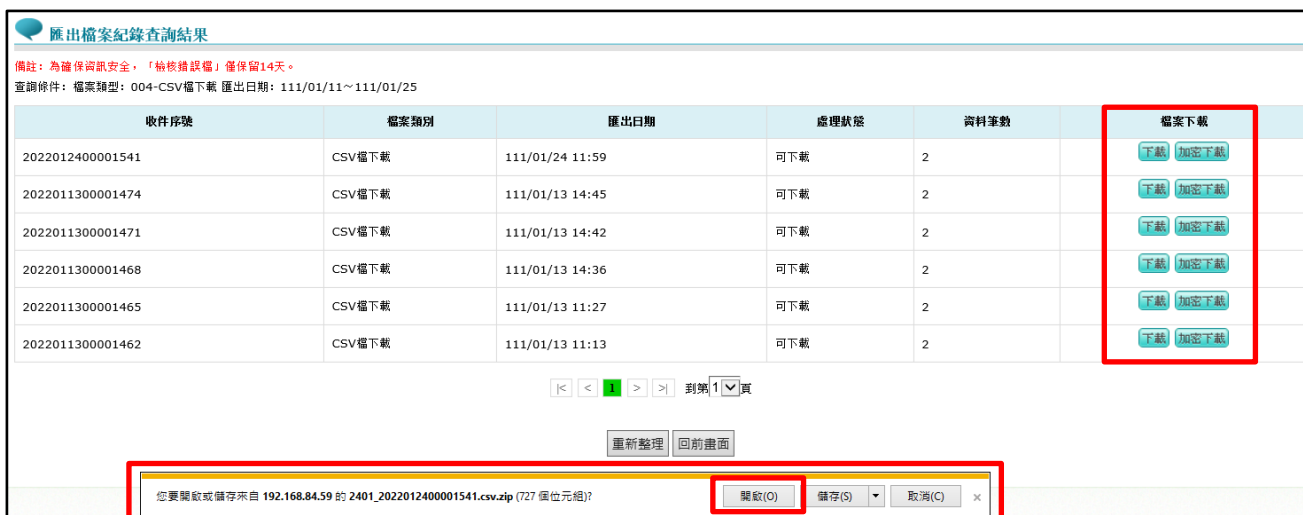
檔案類別	004-CSV檔下載
匯出日期	111/01/11 ~ 111/01/25
<input type="button" value="查詢"/> <input type="button" value="清除"/>	

匯出檔案紀錄查詢結果

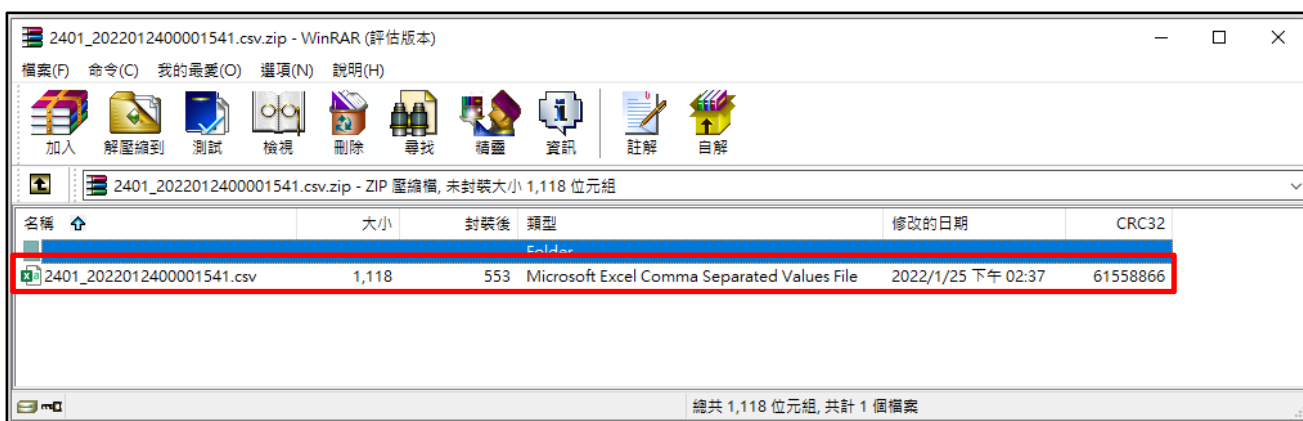
備註：為確保資訊安全，「檢核錯誤檔」僅保留14天。
查詢條件：檔案類型：004-CSV檔下載 匯出日期：111/01/11~111/01/25

收件序號	檔案類別	匯出日期	處理狀態	資料筆數	檔案下載
2022012400001541	CSV檔下載	111/01/24 11:59	可下載	2	<input type="button" value="下載"/> <input type="button" value="加密下載"/>
2022011300001474	CSV檔下載	111/01/13 14:45	可下載	2	<input type="button" value="下載"/> <input type="button" value="加密下載"/>
2022011300001471	CSV檔下載	111/01/13 14:42	可下載	2	<input type="button" value="下載"/> <input type="button" value="加密下載"/>
2022011300001468	CSV檔下載	111/01/13 14:36	可下載	2	<input type="button" value="下載"/> <input type="button" value="加密下載"/>
2022011300001465	CSV檔下載	111/01/13 11:27	可下載	2	<input type="button" value="下載"/> <input type="button" value="加密下載"/>
2022011300001462	CSV檔下載	111/01/13 11:13	可下載	2	<input type="button" value="下載"/> <input type="button" value="加密下載"/>

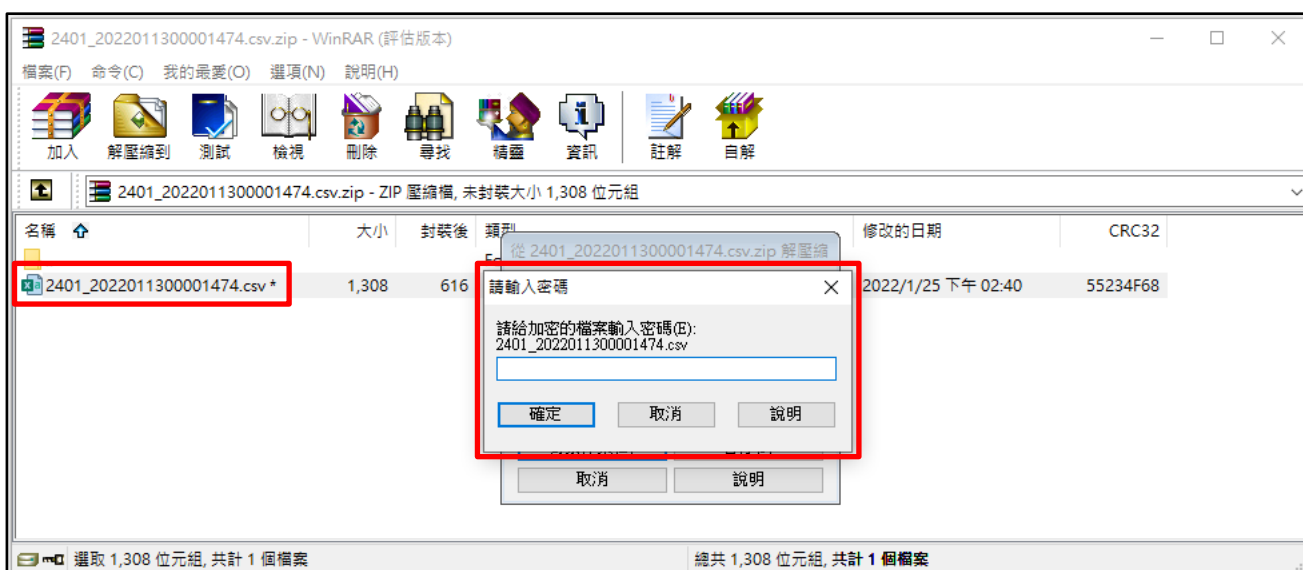
2. 若資料產製成功，可點選「下載」按鈕或「加密下載」按鈕，以取得已產製之檔案，為確保資訊安全，檔案於網站僅保留兩週。
3. 點選「下載」按鈕，畫面下方會出現類似「您要開啟或儲存來自XX.XX.XX.XX的檔案名稱.zip?」的訊息。



4. 接續步驟3，點選「開啟」後，會出現下載的壓縮檔案。



5. 若選擇「加密下載」，點選下方紅框處檢視檔案內容，請輸入登入者「身分證字號」進行解密，解密成功即可檢視檔案內容。



6. 匯出 CSV 資料格式：

- (1) 若院所已有設定交換資料格式，則依院所自訂之資料格式匯出 CSV 檔，否則，依照系統預設欄位與排序匯出 CSV 檔。
- (2) 系統預設欄位及順序請參考本文件項次「[肆、一、\(四\)、3、\(4\)](#)」。

7. 匯出 XML 資料格式比照「檢驗(查)結果每日上傳格式」。

三、批次作業

點選服務項目「健保檢驗(查)資料交換系統」之「批次作業」進入批次作業主畫面。

批次上傳作業

*上傳類別

*請選擇檔案 瀏覽...

上傳 上傳紀錄查詢

※批次上傳說明

1. 001-基本資料上傳：檔名為「H醫事機構代碼_系統日期_序號.csv」

- (1) 檔案名稱說明：「醫事機構代碼」為與健保署簽約之10碼代號，「系統日期」為西元YYYYMMDD，序號為3碼，並以當日傳送次數由001、002等順編，用以辨別同一院所每日多次申請的檔案。
- (2) 英文字母、數字、底線皆為半型。
- (3) 檔名若不符合規則，則無法上傳成功。
- (4) 範例檔僅供參考，[實際上傳請依照貴院常用設定之欄位順序上傳。H3501200000_20211207_001.csv](#)

2. 002-結果資料上傳：檔名為「R醫事機構代碼_系統日期_序號.csv」

- (1) 檔案名稱說明：「醫事機構代碼」為與健保署簽約之10碼代號，「系統日期」為西元YYYYMMDD，序號為3碼，並以當日傳送次數由001、002等順編，用以辨別同一院所每日多次申請的檔案。
- (2) 英文字母、數字、底線皆為半型。
- (3) 檔名若不符合規則，則無法上傳成功。
- (4) 範例檔僅供參考，[實際上傳請依照貴院常用設定之欄位順序上傳。R3501200000_20211207_001.csv](#)

(一)上傳

- 1. 請選擇上傳類別後，點選「瀏覽」按鈕選擇要上傳的檔案。

批次上傳作業

*上傳類別 001-檢驗(查)基本資料

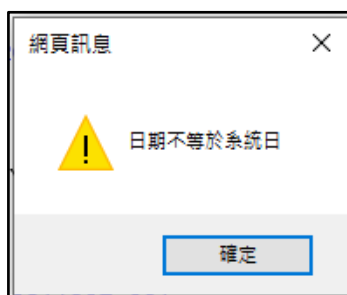
*請選擇檔案 C:\Users\A123456\Desktop\Csv\H3501200000_20211026_001.csv 瀏覽...

上傳 上傳紀錄查詢

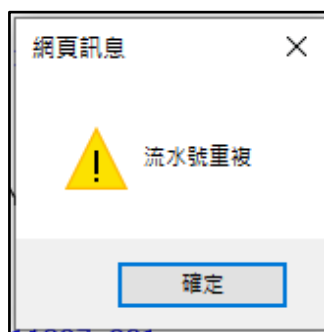
2. 上傳檔案需依規則命名，檔案命名規則：

上傳類別	檔名規則
001-基本資料上傳	H 醫事機構代碼_系統日期_序號.csv 例：H3501200000_20211207_001.csv
002-結果資料上傳	R 醫事機構代碼_系統日期_序號.csv 例：R3501200000_20211207_001.csv
003-基本與結果資料上傳	B 醫事機構代碼_系統日期_序號.csv 例：B3501200000_20211207_001.csv

若日期不為系統日期，則提示訊息「日期不等於系統日」。



若序號重複，則提示訊息「流水號重複」。



3. 點選「上傳」按鈕，上傳檔案成功會出現如下圖之上傳結果畫面，
檢核結果需至本作業的「上傳結果查詢」查看。

批次上傳結果	
收件序號:	2021102600000202
原檔檔名:	H3501200000_20211026_001.csv
檔案大小:	1105 Byte
狀態:	收件完成檢核處理中...

回前畫面

(二)上傳紀錄查詢

1. 請點選「上傳紀錄查詢」按鈕，系統帶出查詢條件輸入視窗。

2. 選擇「上傳類別」及輸入「上傳日期」等查詢條件，點選「確定」按鈕後，即顯示符合查詢條件的批次上傳紀錄結果清單。

收件序號	上傳類別	上傳日期	檔案名稱	處理狀態	總筆數	成功筆數	失敗筆數	檢核錯誤檔
2022012500001564	檢驗(重)基本資料	2022/1/25 下午 04:53:49	H3501200000_20220125_001.csv	已檢核	1	0	1	下載 加密下載

(1) 批次資料上傳之檢核作業為部分資料檢核正確即予以收載。

(2) 提供「檢核錯誤檔下載」功能，可查看資料傳送錯誤原因。

(3) 若上傳檔案的內容檢核失敗，可點選「下載」或「加密下載」按鈕，查看該檔案的錯誤訊息，為確保資訊安全，檔案於網站僅保留兩週。

(4) 點選「下載」按鈕，畫面下方會出現類似「您要開啟或儲存來自

XX.XX.XX.XX 的檔案名稱.zip?」的訊息。

批次上傳紀錄查詢

備註：為確保資訊安全，「稽核錯誤檔」僅保留14天。

收件序號	上傳類別	上傳日期	檔案名稱	處理狀態	總筆數	成功筆數	失敗筆數	稽核錯誤檔
2022012500001564	檢驗(查)基本資料	2022/1/25 下午 04:53:49	H3501200000_20220125_001.csv	已稽核	1	0	1	下載 加密下載
2022011400001527	檢驗(查)結果資料	2022/1/14 下午 06:16:10	R3501200000_20220114_023.csv	稽核正確	1	1	0	
2022011400001526	檢驗(查)結果資料	2022/1/14 下午 06:12:25	R3501200000_20220114_022.csv	稽核正確	1	1	0	
2022011400001524	檢驗(查)結果資料	2022/1/14 下午 06:07:18	R3501200000_20220114_021.csv	已稽核	1	0	1	下載 加密下載
2022011400001523	檢驗(查)基本與結果資料	2022/1/14 下午 06:02:29	B3501200000_20220114_005.csv	稽核正確	1	1	0	
2022011400001521	檢驗(查)基本與結果資料	2022/1/14 下午 06:00:58	B3501200000_20220114_004.csv	稽核正確	1	1	0	
2022011400001520						0	1	下載 加密下載

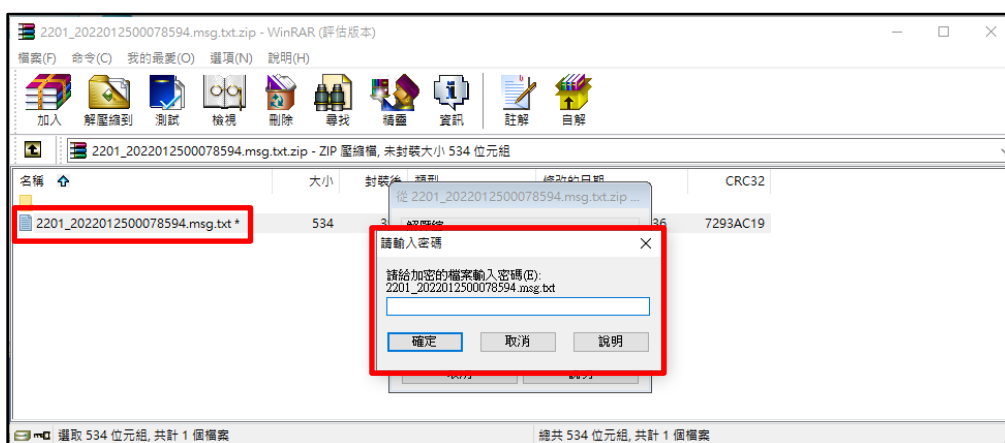
您要開啟或儲存來自 192.168.84.59 的 2201_2022012500078594.msg.txt.zip (561 位元組)?

開啟(O) 儲存(S) 取消(C)

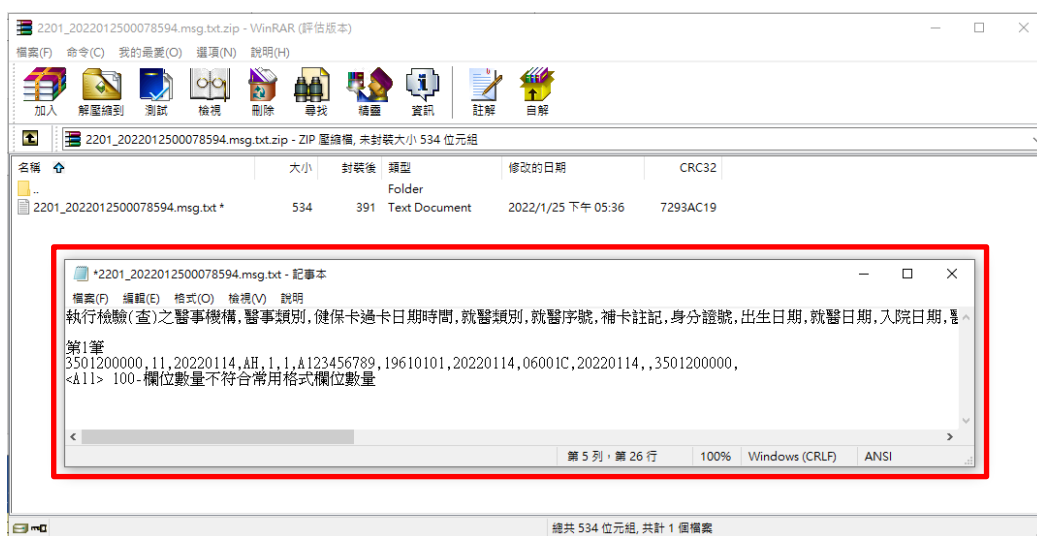
(5) 接續步驟 4，點選「開啟」後，會出現上傳的壓縮檔案。



(6) 若選擇「加密下載」，點選紅框處檢視檔案內容，請輸入登入者「身分證字號」進行解密，解密成功即可檢視檔案內容。



- (7) 請依錯誤訊息修正上傳的檔案內容，再進行上傳。上傳內容錯誤之檢核結果範例如下圖：



3. 上傳 CSV 資料格式：

- (1) 若院所已有設定交換資料格式，則依院所自訂之資料格式檢核上傳檔案的欄位資料與順序，否則，依照系統預設欄位與順序檢核上傳中的檔案資料。
- (2) 「001-基本資料上傳」，系統預設欄位及順序請參考本文件項次「[肆、一、\(四\)、3、\(1\)](#)」。
- (3) 「002-結果資料上傳」，系統預設欄位及順序請參考本文件項次「[肆、一、\(四\)、3、\(2\)](#)」。
- (4) 「003-基本與結果資料上傳」，系統預設欄位及順序請參考本文件項次「[肆、一、\(四\)、3、\(3\)](#)」。