

臺中市政府衛生局 函

地址：420206臺中市豐原區中興路136號
承辦人：技佐 陳珮彤
電話：0425265394分機5210
傳真：0425123769
電子信箱：hbtcm01329@taichung.gov.tw

受文者：社團法人臺中市大臺中醫師公會

發文日期：中華民國110年10月25日

發文字號：中市衛疾字第1100129091號

速別：普通件


密等及解密條件或保密期限：

附件：附件1-發布令影本函法規規定、附件2-衛福部及疾管署來函、附件3-修正總說明、附件4-修正對照表 (387140000I_1100129091_ATTACH1.pdf、387140000I_1100129091_ATTACH2.pdf、387140000I_1100129091_ATTACH3.pdf、387140000I_1100129091_ATTACH4.pdf)

主旨：轉知「全民健康保險醫療服務給付項目及支付標準」(下稱支付標準)修正部分診療項目(包含愛滋相關診療項目)，業經衛生福利部110年10月15日以衛部保字第1101260334號令修正發布(附件1)，並自本年11月1日生效，請貴單位自生效日起，依規範執行愛滋相關檢驗及申報健保事宜，詳如說明段，請查照。

說明：

- 一、依據衛生福利部110年10月15日衛部保字第1101260334C號函(附件2)暨衛生福利部疾病管制署110年10月19日疾管慢字第1100300748號函辦理。
- 二、有關旨揭支付標準愛滋相關診療項目修正重點，詳如附件3修正總說明及附件4修正對照表第3至4頁，摘述說明如下：
 - (一)新增14083C「HIV1/2抗體確認試驗」(抗體免疫層析檢驗法，ICT)診療項目，支付點數為2,011點，限衛生福利部



愛滋病指定醫事機構或衛生福利部疾病管制署抗體免疫層析法認可之健保特約醫事機構服務執行申報。

- (二)修訂12185C「核糖核酸類定量擴增試驗」，增列「若執行人類免疫缺乏病毒核酸檢測以14074C申報」之說明文字。
- (三)修訂14074C「HIV病毒負荷量檢查」(NAT)診療項目，增列「愛滋病毒感染診斷」使用情境，執行頻率每人每年限1次，支付點數為4,000點，限衛生福利部愛滋病指定醫事機構或衛生福利部疾病管制署病原體分生檢測認可之健保特約醫事服務機構申報。
- (四)放寬修訂14082B「人類免疫缺乏病毒抗原及抗體複合型試驗」(Combo test)診療項目，移除適應症限制(原僅限器官移植的捐贈者及接受移植患者可申報使用)」故地區級以上醫院可申報此項目，支付點數為320點。

三、另，依本局於110年8月19日以中市衛疾字第1100098042號函，檢送之「愛滋病防治工作手冊」第貳章「愛滋(HIV)檢驗及諮詢服務」更新內容，請貴單位依手冊調整愛滋檢驗流程，於初步檢驗陽性後(請優先採用實驗室上機愛滋Combo初步檢驗)，以同一管血或同次採檢檢體接續進行確認檢驗，可同步送院內或委外檢驗單位進行ICT及NAT檢驗，以加速確診時效，並依檢驗結果執行後續相關服務：

- (一)ICT檢驗結果如為陰性或未確定，仍須依NAT檢驗結果綜合判定，以確定是否處於急性初期感染期。
- (二)ICT及NAT檢驗結果任一為陽性，採檢單位應於24小時內依法進行傳染病通報，並協助個案儘速回診就醫，接受

後續治療與照護服務。

(三) ICT及NAT檢驗結果皆為陰性，請提供檢驗後諮詢服務，包含：衛教及轉介預防服務，並鼓勵定期接受愛滋檢驗等。

四、有關本案全民健康保險醫療服務給付項目及支付標準愛滋相關診療項目修正重點等相關附件可至本局網站首頁 (<https://www.health.taichung.gov.tw>)/專業服務/傳染病防治/愛滋病防治專區/最新消息項下下載，請貴單位惠予轉知院內相關人員或會員知悉。

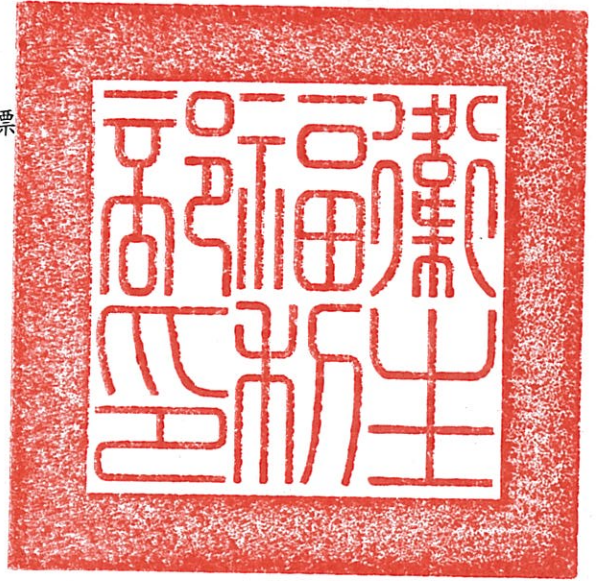
正本：本市各區衛生所、本市各醫院、社團法人臺中市醫師公會、社團法人臺中市大臺中醫師公會、社團法人臺中市大臺中診所協會、臺中市台中都診所協會、台中市診所協會、台中市醫事檢驗師公會、臺中市大臺中醫事檢驗師公會

副本：本局疾病管制科



衛生福利部 令

發文日期：中華民國110年10月15日
發文字號：衛部保字第1101260334號
附件：「全民健康保險醫療服務給付項目及支付標準」部分診療項目修正規定1份



修正「全民健康保險醫療服務給付項目及支付標準」部分診療項目，並自中華民國一百十年十一月一日生效。

附修正「全民健康保險醫療服務給付項目及支付標準」部分診療項目

部長陳時中

全民健康保險醫療服務給付項目及支付標準部分診療項目修正規定

第一部 總則

第一部總則十 附表須事前審查之診療項目

序號	編號	診療項目名稱	適應症	備註
二	86006C 86007C 86008C 86011C 86012C 86013C 97601K 97602A 97603B 97605K 97606A 97607B 97608C	白內障手術		<p>1. 具下列條件之個案需事前專案向保險人申請。</p> <p>(1) 每月門住診白內障手術加總超過四十例之醫師；前開四十例計算不含執行醫令代碼 86013C 之個案，惟個案術前術後照片需保存於病歷內以供備查。</p> <p>(自事實發生之次月起算，每超過四十例以上仍須申請事前審查，列管時間為六個月，期滿得由保險人評估是否繼續列管)。</p> <p>(2) 五十五歲以下施行白內障手術之個案。</p> <p>2. 申請事前審查應檢附下列文件：</p> <p>(1) 白內障術前檢查記錄：包括（一）裸視、矯正視力；（二）眼壓；（三）角膜、前房、水晶體；（四）視網膜及玻璃體；（五）DBR 雙眼紀錄（包括角膜弧度、眼軸長度及 IOL 度數）；（六）白內障照片。</p> <p>(2) 病患之中文手術同意書。</p> <p>3. 申報費用應檢附之資料依支付標準規定。</p>

第二部 西醫

第一章 基本診療

第二節 住院診察費

編號	診療項目	基層院所	地區醫院	區域醫院	醫學中心	支付點數
02027B	器官移植協調管理費 註：本項須併同下列器官摘取或移植手術之診療項目申報，不得單獨申報。 (1)器官摘取： 68034B、68038B、75021B、75022B、75419B、76018B、76019B、73050B、75034B、76036B。 (2)器官移植： 68035B、68037B、68047B、75020B、75418B、76020B、73049B。		v	v	v	5000

第三節 病房費

通則：

九、本節註有「護理費加成」項目者，其加成之方式及申報規定：

(一)偏鄉醫院之加成：以下醫院依表定點數加計百分之十五。

1.列於衛生福利部「偏鄉護理菁英計畫公費生管理要點」所定偏鄉地區範圍之醫院，排除僅屬於「衛生福利部公費醫師訓練後服務醫療機構及開業地區」之指定支援山地或離島地區之醫院。

2.符合下列任一項之醫院：

(1)設立於保險人公告之離島、山地鄉之醫院；如前述地區未設立醫院者，則為其鄰近鄉鎮之醫院，屬區域級醫院則須距離最近之醫學中心達三十公里以上者。

(2)設立於全民健保醫療資源不足地區(鄉鎮)之醫院；如前述鄉鎮未設立醫院者，則為其鄰近鄉鎮之醫院，但排除已設立區域級醫院之鄉鎮。

3.符合條件之醫院名單可參閱保險人全球資訊網，網址：www.nhi.gov.tw，資料路徑如下：首頁> 健保表單下載 >其他> 提升住院護理照護品質方案。

(二)符合全日平均護病比之加成：

1.各醫院之急性一般及經濟病床(皆含精神病床)「全日平均護病比」，符合下表所列各該層級「全日平均護病比」之範圍者，其加成率如下：

全日平均護病比範圍			加成率
醫學中心	區域醫院	地區醫院	
8.5-8.9	11.5-11.9	14.5-14.9	2%
8.0-8.4	11.0-11.4	14.0-14.4	5%
7.5-7.9	10.5-10.9	13.5-13.9	14%
7.0-7.4	10.0-10.4	13.0-13.4	17%
< 7.0	< 10.0	< 13.0	20%

註：(1)各醫院之「全日平均護病比」採四捨五入至小數位第一位計算。

(2)精神科教學醫院比照區域醫院層級加成，精神科醫院比照地區醫院層級加成。

2.醫院應依下列時程至健保資訊網服務系統(VPN)填報「品質報告」，未填報者，本項不予加成：

(1)於費用年月次月二十日前，填報急性一般病房住院跌倒人數比率、急性一般病房感染人數比率、急性一般病房新發生之壓瘡人數比率等三項指標。

(2)於每季結束次月二十日前，填報年資三個月以上護理人員離職率、年資二年以上護理人員比率、年資三個月以上但未滿二年護理人員離職率等三項指標。

(三)醫院應於費用年月次月二十日前，至健保資訊網服務系統(VPN)填報「結構性資料」，包含：急性一般及經濟病床(皆含精神病床)全日平均三班護理人員數、占床率、急性病床數、實際提供照護之護理人員數等資料；醫院並應保存每月「全日平均護病比」資料備查(參考格式請至保險人全球資訊網下載，網址：www.nhi.gov.tw，資料路徑如下：首頁> 健保資料站 > 健保統計資料 > 重要統計資料)。

第二章 特定診療 Specific Diagnosis and Treatment

第一節 檢查 Laboratory Examination

第六項 免疫學檢查 Immunology Examination (12001-12212)

編號	診療項目	基層院所	地區醫院	區域醫院	醫學中心	支付點數
12185C	核糖核酸類定量擴增試驗 RNA quantitative amplification test 註： 1.屬西醫基層總額部門院所，本項以原支付點數 2200 點申報。 2.若執行人類免疫缺乏病毒核酸檢測以 14074C 申報。	v	v	v	v	2229
12212B	腦膜炎/腦炎病原體多標的核酸檢測 Meningitis Encephalitis multiplex PCR 註： 1.適應症：疑似有腦膜炎或腦炎徵兆或症狀之病人，且有實驗室檢查相關證據(含腦脊髓液)支持者。 2.限急診科、感染科、兒科及神經科專科醫師執行。		v	v	v	9689

第八項 病毒學檢查 Virology Examination (14001-14083)

編號	診療項目	基層院所	地區醫院	區域醫院	醫學中心	支付點數
14074C	HIV 病毒負荷量檢查 HIV viral load test 註： 1.限下列任一情境使用 (1)人類免疫缺乏病毒感染診斷 A.使用時機：抗體初篩檢測(14049C 或 15050B 或 14082B)陽性後執行。 B.執行頻率：每人每年限一次。 C.執行院所：限衛生福利部人類免疫缺乏病毒指定醫事機構或疾病管制署病原體分生檢測認可之健保特約醫事服務機構申報。 (2)人類免疫缺乏病毒感染治療監測 A.執行院所：限衛生福利部人類免疫缺乏病毒指定醫事機構申報。 B.執行頻率：每人每年限四次。 2.屬西醫基層總額部門院所限由感染科專科醫師開立處方始	v	v	v	v	4000

編號	診療項目	基 層 院 所	地 區 醫 院	區 域 醫 院	醫 學 中 心	支 付 點 數
	<p>可申報。</p> <p>3.屬西醫基層總額部門院所，除山地離島地區外，限由專任醫師開立處方始可申報。</p>					
14075C	<p>HIV-I 抗體檢查(西方墨點法)</p> <p>HIV-I Ab (Western blot)</p> <p>註：</p> <p>1.限衛生福利部人類免疫缺乏病毒指定醫事機構或疾病管制署西方墨點法認可之健保特約醫事服務機構執行。</p> <p>2.限於 14049C、14050B 或 14082B 陽性時，確定診斷用。</p>	v	v	v	v	1564
14076C	<p>HIV-II 抗體檢查(西方墨點法)</p> <p>HIV-II Ab (Western blot)</p> <p>註：</p> <p>1.限衛生福利部人類免疫缺乏病毒指定醫事機構或疾病管制署西方墨點法認可之健保特約醫事服務機構執行。</p> <p>2.限於 14049C、14050B 或 14082B 陽性時，確定診斷用。</p> <p>3.HIV-II 限於 HIV-I 檢查時未出現 gp120band。</p>	v	v	v	v	1564
14082B	<p>人類免疫缺乏病毒抗原及抗體複合型試驗</p> <p>HIV Ag/Ab Combo Test</p> <p>註：不得同時申報 14049C。</p>		v	v	v	320
14083C	<p>HIV 1/2 抗體確認檢驗(抗體免疫層析檢驗法)</p> <p>HIV 1/2 Confirmatory Test(Immunochromatographic Test)</p> <p>註：</p> <p>1.使用時機：限於 14049C、14050B 或 14082B 陽性時，確定診斷用。</p> <p>2.限衛生福利部人類免疫缺乏病毒指定醫事機構或疾病管制署抗體免疫層析法認可之健保特約醫事服務機構執行。</p> <p>3.不得同時申報 14075C、14076C。</p>	v	v	v	v	2011

第十一項 呼吸機能檢查 Respiratory Function Examination (17001-17023)

編號	診療項目	基層院所	地區醫院	區域醫院	醫學中心	支付點數
17020B	多次呼吸肺氮廓清試驗 Mutiple breath nitrogen washout test 註： 1.內含一般材料費及單一使用拋棄式之過濾器。 2.不得同時申報 17007B。		v	v	v	335
17007B	標準支氣管擴張劑試驗 Standard bronchodilator test 註： 1.內含一般材料費及單一使用拋棄式之過濾器。 2.不得同時申報 17020B。		v	v	v	835

第十六項 耳鼻喉系統檢查 E.N.T. Examination (22001-22040)

編號	診療項目	基層院所	地區醫院	區域醫院	醫學中心	支付點數
22017C	前庭平衡檢查 V.F.T. (vestibular function test) 註： 1.包括上肢、下肢偏倚檢查、起立檢查、眼球運動檢查、頭位變化檢查等項。 2.屬西醫基層總額部門院所，除山地離島地區外，限由專任醫師開立處方及執行始可申報。	v	v	v	v	450

第二十項 核子醫學檢查 Radioisotope Scanning

編號	診療項目	基層院所	地區醫院	區域醫院	醫學中心	支付點數
26078A	鐳 223 治療處置費 Radium-223 treatment 註： 1.適應症：去勢抗性攝護腺癌（castration-resistant prostate cancer），合併有症狀的骨轉移且尚未有臟器轉移者（ICD-10-CM 診斷為 C61 攝護腺惡性腫瘤、C79.5 骨骼續發性惡性腫瘤）。 2.執行頻率：每四週一次，每四週為一療程，共六次療程。 3.使用規範及人員資格：			v	v	21430

編號	診療項目	基層院所	地區醫院	區域醫院	醫學中心	支付點數
	<p>(1)特殊人員限制：依據原子能委員會法規規定，須為合格輻射操作醫事人員，檢具合格輻射防護人員認可證書。</p> <p>(2)特殊設備要求使用：經原子能委員會評估可操作「鐳-223」之場所，須檢具放射性物質許可證。</p> <p>(3)費用申報時須檢具癌症治療計畫書、治療去勢抗性攝護腺癌病歷紀錄及骨轉移之影像學報告等資料。</p> <p>4.本項不含鐳 223 注射液。</p>					

第二節 放射線診療 X-RAY

第一項 X光檢查費 X-Ray Examination

一、放射線治療 Radiation Therapy (36001-36023)

通則：申報費用應附治療紀錄表。

編號	診療項目	基層院所	地區醫院	區域醫院	醫學中心	支付點數
36022B	<p>乳癌術後低分次全乳照射合併局部加強照射放射治療 Hypofractionated whole breast irradiation with tumor bed boost</p> <p>註： 1. 適應症：早期乳癌或原位癌接受乳房腫瘤局部切除（+/-前哨或腋下淋巴結清除）後加上術後放射線治療，治療範圍包含全乳房（不包含鎖骨上淋巴結、腋下淋巴結或內乳淋巴結）。 2. 禁忌症： (1) 淋巴結轉移。 (2) 遠端轉移。 (3) 化學治療同步進行。 (4) 少見之病理形態，如：metaplastic carcinoma、squamous cell carcinoma、sarcoma or adenoid cystic carcinoma。 3. 本療程採包裹給付，如未執行完全療程，依療程次數二十次，按等比例核扣點數。 4. 不得同時申報項目： 33090B、36001B、36002B、36004B、36005B、36011B、36012B、36013B、36015B、36018B、36019B、36020B、36021C、37006B、37013B、37014B、37015B、37016B、37030B、37046B。</p>		v	v	v	279986
36023B	<p>乳癌術後低分次全乳照射無合併局部加強照射放射治療 Hypofractionated whole breast irradiation without tumor bed boost</p> <p>註： 1. 適應症：早期乳癌或原位癌接受乳房腫瘤局部切除（+/-前哨或腋下淋巴結清除）後加上術後放射線治療，治療範圍包含全乳房（不包含鎖骨上淋巴結、腋下淋巴結或內乳淋巴結）。 2. 禁忌症： (1) 淋巴結轉移。 (2) 遠端轉移。 (3) 與化學治療同步進行。 (4) 少見之病理形態，如：metaplastic carcinoma、squamous cell carcinoma、sarcoma or adenoid cystic carcinoma。</p>		v	v	v	246960

編號	診療項目	基 層 院 所	地 區 醫 院	區 域 醫 院	醫 學 中 心	支 付 點 數
	3. 本療程採包裹給付，如未執行完全療程，依療程次數十六次，按等比例核扣點數。 4. 不得同時申報項目： 33090B、36001B、36002B、36004B、36005B、36011B 、36012B、36013B、36015B、36018B、36019B、36020 B、36021C、37006B、37013B、37014B、37015B、3701 6B、37030B、37046B。					

第六節 治療處置 Therapeutic Treatment

第一項 處置費 Treatment

一、一般處置 General Treatment (47001~47103)

編號	診療項目	基層院所	地區醫院	區域醫院	醫學中心	支付點數
47016C	胃灌洗術 Gastric lavage 註： 1.提升兒童加成項目。 2.屬西醫基層總額部門院所，本項以原支付點數 260 點申報。	v	v	v	v	468

第七節 手術

第三項 筋骨 Musculoskeletal System (64001~64281)

通則：骨折或關節脫位手術，不另支付徒手整復費用。

編號	診療項目	基層院所	地區醫院	區域醫院	醫學中心	支付點數
64008C	鼻骨骨折閉鎖復位術 Closed reduction of nasal bone fracture	v	v	v	v	2566

第五項 胸腔 Thoracic

二、食道 Esophagus (71201-71229)

編號	診療項目	基層院所	地區醫院	區域醫院	醫學中心	支付點數
71226B	胸(腹)腔鏡食道憩室切除術 Thoracoscopic (Laparoscopic) excision of esophageal diverticulum		v	v	v	27515
71227B	胸(腹)腔鏡食道胃管重建術 Thoracoscopic (Laparoscopic) esophageal reconstruction with gastric conduit		v	v	v	74282
71228B	腹腔鏡食道靜脈瘤曲張結紮，經胸或經腹 Laparoscopic ligation of esophageal varices, transthoracic or transabdominal		v	v	v	22546
71229B	腹腔鏡食道靜脈瘤曲張結紮，脾臟切除併近心端胃血管去除—經腹 Laparoscopic devascularization procedure- transabdominal		v	v	v	40206

三、縱膈與橫膈膜 Mediastinum and Diaphragm (70401-70420)

編號	診療項目	基層院所	地區醫院	區域醫院	醫學中心	支付點數
70420B	腹腔鏡經由腹腔之橫膈疝氣之修補 Laparoscopic repair of diaphragmatic hernia trans-abdominal		v	v	v	32160
70419B	Nissen 氏胃摺疊術 Nissen Fundoplication		v	v	v	9474

第六項 心臟及心包膜(68001-68057)

編號	診療項目	基層院所	地區醫院	區域醫院	醫學中心	支付點數
68011B	經胸切開術裝置或置換永久性心內節律器及心肌電極 Insertion or replacement of permanent internal pacemaker & myocardial electrodes by thoracotomy		v	v	v	15190

第八項 造血與淋巴系統 Hemic & Lymphatic System

二、根治性淋巴結切除 Radical Lymphadenectomy (70201-70216)

編號	診療項目	基層院所	地區醫院	區域醫院	醫學中心	支付點數
70215B	腹腔鏡骨盆腔淋巴腺切除術 Laparoscopic pelvic lymphadenectomy		v	v	v	31780
70216B	腹腔鏡後腹膜腔淋巴腺切除術 Laparoscopic retroperitoneal lymphadenectomy 註：腹腔鏡主動脈旁淋巴腺切除術(Laparoscopic paraaortic lymphadenectomy)比照申報		v	v	v	22574

第九項 消化器 Digestive System

二、胃 Stomach (72001-72059)

編號	診療項目	基層院所	地區醫院	區域醫院	醫學中心	支付點數
72053B	腹腔鏡幽門肌肉切開術 Laparoscopic pyloromyotomy, Fredet-Ramstedt		v	v	v	13951
72054B	腹腔鏡胃部分切除術（潰瘍或腫瘤） Laparoscopic partial gastrectomy (ulcer or tumor)		v	v	v	22646
72055B	腹腔鏡胃空腸造口吻合術 Laparoscopic gastrojejunostomy		v	v	v	18125
72056B	腹腔鏡十二指腸縫合術（十二指腸潰瘍穿孔的縫合） Laparoscopic duodenorrhaphy, suture of perforated ulcer		v	v	v	27031
72057B	腹腔鏡胃縫合術（胃潰瘍穿孔及胃損傷縫合） Laparoscopic gastrorrhaphy(perforated peptic ulcer or stomach injury)		v	v	v	29378
72058B	腹腔鏡全胃切除-併淋巴清除及腸胃重建 Laparoscopic total gastrectomy with lymph node dissection,with reconstruction (any type)		v	v	v	70546

編號	診療項目	基層院所	地區醫院	區域醫院	醫學中心	支付點數
72059B	腹腔鏡次全胃切除-併淋巴清除及腸胃重建 Laparoscopic subtotal gastrectomy with lymph node dissection,with reconstruction (any type)		v	v	v	60163

三、腸(除大腸、直腸外) Intestine (Except Colon and Rectum) (73001-

73010、73020、73022-73025、73030-73037、73039、73041、73043-73044、73049-73055)

註：本項編號 73001-73009，73020，73022，73030-73032，73037，73039，73043，73051-73053 與「第十項大腸、直腸、肛門」為共同項目。

編號	診療項目	基層院所	地區醫院	區域醫院	醫學中心	支付點數
73051B	腹腔鏡腸套疊之還原 Laparoscopic reduction of intussusception		v	v	v	30084
73052B	腹腔鏡腸套疊還原-併腸切除和吻合 Laparoscopic reduction of intussusception with bowel resection & anastomosis		v	v	v	35359
73053B	腹腔鏡腸套疊還原-併腸造口或結腸造口 Laparoscopic reduction of intussusception with enterostomy or colostomy		v	v	v	17385
73054B	腹腔鏡良性小腸病灶切除術 Laparoscopic excision of benign small intestine lesion		v	v	v	22946
73055B	腹腔鏡部分小腸切除術加吻合術 Laparoscopic resection of small intestine,with anastomosis		v	v	v	24338

四、闌尾 Appendix (74001-74005)

編號	診療項目	基層院所	地區醫院	區域醫院	醫學中心	支付點數
74005B	腹腔鏡闌尾膿瘍之引流 Laparoscopic drainage of appendiceal abscess		v	v	v	12416

五、腹壁 Abdominal Wall (75601-75625)

編號	診療項目	基層院所	地區醫院	區域醫院	醫學中心	支付點數
75616B	腹腔鏡腹壁疝氣修補術 Laparoscopic Repair of ventral hernia — 併腸切除 with bowel resection		v	v	v	29271
75617C	— 無腸切除 without bowel resection 註：割口疝氣(Incisional hernia) 修補術比照。	v	v	v	v	23263
75621C	腹腔鏡腹壁疝氣修補術，嵌頓性—無腸切除 Laparoscopic Repair of ventral hernia incarceration-without bowel resection	v	v	v	v	27644
75622C	腹腔鏡腹壁疝氣修補術，復發性—無腸切除 Laparoscopic Repair of ventral hernia recurrence-without bowel resection	v	v	v	v	26597
75618B	腹腔鏡鼠蹊疝氣修補術 Laparoscopic Repair of inguinal hernia — 併腸切除 with bowel resection		v	v	v	22920
75619C	— 無腸切除 without bowel resection	v	v	v	v	19987
75623C	腹腔鏡鼠蹊疝氣修補術，嵌頓性—無腸切除 Laparoscopic Repair of inguinal hernia incarceration -without bowel resection	v	v	v	v	21125
75624C	腹腔鏡鼠蹊疝氣修補術，復發性—無腸切除 Laparoscopic Repair of inguinal hernia recurrence - without bowel resection	v	v	v	v	22239
75625C	腹腔鏡股疝氣修補術—無腸切除 Laparoscopic Repair of femoral hernia - without bowel resection	v	v	v	v	22816
75620B	腹腔鏡腰椎疝氣修補術 Laparoscopic repair of lumbar hernia		v	v	v	19611

六、其他腹部手術(75801-75826)

編號	診療項目	基層院所	地區醫院	區域醫院	醫學中心	支付點數
75817C	腹腔鏡腹腔內膿瘍引流術治療急性穿孔性腹膜炎 Laparoscopic Drainage of intraabdominal abscess for acute perforation peritonitis 註：腸曲膿瘍引流術(drainage of inter loop abscess)比照申報。	v	v	v	v	21429

編號	診療項目	基層院所	地區醫院	區域醫院	醫學中心	支付點數
75818B	腹腔鏡膈下膿瘍引流術 Laparoscopic drainage of subphrenic abscess 註：後腹腔或肝上膿瘍引流術(retroperitoneal or suprahepatic abscess drainage)比照申報。		v	v	v	17242
75819C	腹腔鏡骨盆腔膿瘍引流術—經腹 Laparoscopic Drainage of pelvic abscess- transabdominal	v	v	v	v	16982
75820B	腹腔鏡腹腔探查術 Exploratory Laparoscopic Surgery 註：如即時手術，按各該手術項目支付點數申報。		v	v	v	19580
75821B	腹腔鏡腹腔內良性腫瘤切除術 Laparoscopic excision of intraabdominal tumor, benign		v	v	v	23475
75822B	腹腔鏡後腹腔良性腫瘤切除術 Laparoscopic excision of retroperitoneal tumor, benign		v	v	v	29608
75823B	腹腔鏡腹腔內異物卻除術 Laparoscopic removal of intraabdominal foreign body		v	v	v	15679
75824B	腹腔鏡後腹腔探查術 Laparoscopic retroperitoneal exploration		v	v	v	15781
75825B	腹腔鏡腹腔內惡性腫瘤切除術 Laparoscopic excision of intraabdominal tumor, malignant		v	v	v	27012
75826B	腹腔鏡後腹腔惡性腫瘤切除術併後腹腔淋巴腺摘除術 Laparoscopic excision of retroperitoneal tumor, malignant with retroperitoneal lymphadenectomy		v	v	v	35074

第十項 大腸、直腸、肛門 (73001-73009、73011-73015、73017-73018、73020、73022、73026-73032、73037-73040、73042-73043、73045-73048、73051-73053、73056-73057、74201-74225、74401-74420)

註：本項編號 73001-73009，73020，73022，73030~73032，73037，73039，73043，73051-73053 與「第九項消化器 三、腸(除大腸、直腸外)」為共同項目。

編號	診療項目	基層院所	地區醫院	區域醫院	醫學中心	支付點數
73051B	腹腔鏡腸套疊之還原 Laparoscopic reduction of intussusception		v	v	v	30084
73052B	腹腔鏡腸套疊還原-併腸切除和吻合 Laparoscopic reduction of intussusception with bowel resection & anastomosis		v	v	v	35359
73053B	腹腔鏡腸套疊還原-併腸造口或結腸造口 Laparoscopic reduction of intussusception with enterostomy or colostomy		v	v	v	17385

編號	診療項目	基層院所	地區醫院	區域醫院	醫學中心	支付點數
73056B	腹腔鏡部分大腸切除術 Laparoscopic partial colectomy		v	v	v	19925
73057B	腹腔鏡左半結腸切除術 Laparoscopic left hemicolectomy		v	v	v	46327
74216B	直腸癌腹部會陰聯合切除術 Combined abdomino-perineal resection for rectal cancer		v	v	v	42428
74225B	腹腔鏡 Hartmann 氏直腸手術 Laparoscopic Hartmann's operation		v	v	v	26725
74221B	腹腔鏡低前位直腸切除術 Laparoscopic low anterior resection of rectum 註：本項不含加做之大腸或小腸造口（not including colostomy or ileostomy）。		v	v	v	63767
74224B	腹腔鏡腹部會陰聯合切除術 Laparoscopic combined abdominoperineal resection		v	v	v	58927

第十一項 肝、膽、胰（75001-75034、75201-75222、75401-75430）

編號	診療項目	基層院所	地區醫院	區域醫院	醫學中心	支付點數
75024B	腹腔鏡楔狀肝臟切片 Wedge biopsy of liver,laparoscopy		v	v	v	19423
75025B	腹腔鏡肝部分切除術 Laparoscopic liver resection - partial hepatectomy		v	v	v	38161
75026B	腹腔鏡肝區域切除術 Laparoscopic liver resection — 一區域 one segment		v	v	v	50722
75027B	— 二區域 two segments		v	v	v	54799
75028B	— 三區域 three segments		v	v	v	84096
75029B	腹腔鏡縫肝術（肝損傷縫合，小於五公分） Laparoscopic hepatorrhaphy,suture of liver wound < 5 cm		v	v	v	21807
75030B	腹腔鏡右肝葉切除術 Laparoscopic liver resection - right lobectomy		v	v	v	70844
75031B	腹腔鏡左肝葉切除術 Laparoscopic liver resection - left lobectomy		v	v	v	63093
75032B	腹腔鏡擴大右肝葉切除術 Laparoscopic liver resection - extended right lobectomy		v	v	v	102528
75033B	腹腔鏡擴大左肝葉切除術 Laparoscopic liver resection - extended left lobectomy		v	v	v	100723

編號	診療項目	基層院所	地區醫院	區域醫院	醫學中心	支 付 點 數
75034B	腹腔鏡活體捐肝摘取 Laparoscopic living donor hepatectomy 註：不得加計急診加成。		v	v	v	90483
75219B	腹腔鏡總膽管空腸吻合術 Laparoscopic choledochojejunostomy		v	v	v	27927
75220B	腹腔鏡總膽管切開摘石術（無或有T型管引流） Laparoscopic choledocholithotomy with/without placement of T-tube		v	v	v	27824
75221B	腹腔鏡膽道組織切片術 Laparoscopic biopsy of bile duct		v	v	v	7748
75222B	腹腔鏡肝外膽管成形術 Laparoscopic plasty of extrahepatic bile duct		v	v	v	28143
75420B	腹腔鏡胰組織切片術 Laparoscopic incisional biopsy of pancreas		v	v	v	14082
75421B	腹腔鏡胰臟腫瘤或囊腫切除或摘除術 Laparoscopic excision or enucleation of pancreatic tumor or cyst		v	v	v	17867
75422B	腹腔鏡遠端胰臟尾端切除術 Laparoscopic distal pancreatectomy		v	v	v	30337
75423B	腹腔鏡胰臟體部分切除術 Laparoscopic body partial pancreatectomy		v	v	v	28050
75429B	腹腔鏡胰臟尾端切除術-脾臟保留 Laparoscopic distal pancreatectomy- spleen preservation		v	v	v	30582
75424B	腹腔鏡胰臟結石去除術 Laparoscopic Removal pancreatic calculus		v	v	v	19329
75425B	腹腔鏡次全胰臟切除術 Laparoscopic subtotal pancreatectomy		v	v	v	32675
75426B	腹腔鏡胰臟全切除術 Laparoscopic total pancreatectomy		v	v	v	48919
75427B	腹腔鏡胰十二指腸切除術 Laparoscopic pancreatico-duodenectomy,Whipple type,with reconstruction (including partial gastrectomy) 註：包括部份胃切除(Including Partial Gastrectomy)。		v	v	v	105087
75430B	腹腔鏡 Whipple 氏胰、十二指腸切除術(幽門保留) Laparoscopic pancreatico-duodenectomy,Whipple type,with reconstruction (pylorus- preserving)		v	v	v	105087
75428B	腹腔鏡胰臟空腸吻合術 Laparoscopic Pancreatico-Jejunostomy 註：以 end to end 或 side to side 術式實施。		v	v	v	34862

第十二項 泌尿及男性生殖

一、腎臟 Kidney (76001-76037)

編號	診療項目	基層院所	地區醫院	區域醫院	醫學中心	支付點數
76037B	腹腔鏡根治性腎切除術 Laparoscopic radical nephrectomy		v	v	v	46385
76035B	腹腔鏡腎盂成形術 Laparoscopic pyeloplasty		v	v	v	19375
76036B	腹腔鏡活體捐腎切除術 Laparoscopic nephrectomy from living donor		v	v	v	69021

二、輸尿管 Ureter (77001-77040)

編號	診療項目	基層院所	地區醫院	區域醫院	醫學中心	支付點數
77038B	腹腔鏡輸尿管成形術－單側 Laparoscopic Ureteroplasty-unilateral		v	v	v	15627
77030B	腹腔鏡輸尿管取石術 Ureterolithotomy		v	v	v	7410
77039B	腹腔鏡輸尿管膀胱重建術 Laparoscopic ureteroneocystostomy － 單側 unilateral		v	v	v	22459
77040B	－ 雙側 bilateral		v	v	v	26011

三、膀胱 Bladder (78001-78051)

編號	診療項目	基層院所	地區醫院	區域醫院	醫學中心	支付點數
78050B	腹腔鏡膀胱全切除術合併骨盆腔淋巴切除術合併正位新膀胱重建 Laparoscopic Cystectomy with pelvis LND with orthotopic neo-bladder reconstruction		v	v	v	65785
78051B	腹腔鏡膀胱全切除術及骨盆腔淋巴切除術合併雙側輸尿管迴腸經皮分流術 Laparoscopic radical cystectomy with pelvis LND with ileal conduit		v	v	v	65785

十、前列腺 Prostate (79401-79417)

編號	診療項目	基層院所	地區醫院	區域醫院	醫學中心	支付點數
79410B	攝護腺癌根治性攝護腺切除術併雙側骨盆腔淋巴切除術 Radical prostatectomy with bilateral pelvic lymph node dissection		v	v	v	31171
79417B	腹腔鏡攝護腺癌根治性攝護腺切除術併雙側骨盆腔淋巴切除術 Laparoscopic Radical prostatectomy with bilateral pelvic lymph node dissection 註：執行「達文西根治性前列腺切除術」，其手術費按保險人規範之未列項申報方式辦理，比照本項申報。		v	v	v	46756

第十三項 女性生殖

三、陰道 Vagina (80001-80035)

編號	診療項目	基層院所	地區醫院	區域醫院	醫學中心	支付點數
80014C	腹腔鏡式骨盆腔子宮內膜異位症電燒及切除 — 輕度：子宮內膜異位症分級指數小於或等於五分。 Laparoscopic fulguration or excision of pelvic endometriosis — Minimal to mild 註：子宮內膜異位症分級指數依照美國不孕症醫學會一九八五年之分級標準。	v	v	v	v	8171
80029C	腹腔鏡式骨盆腔子宮內膜異位症電燒及切除 — 中度：子宮內膜異位症分級指數六至四十分。 Laparoscopic fulguration or excision of pelvic endometriosis — Moderate 註：子宮內膜異位症分級指數依照美國不孕症醫學會一九八五年之分級標準。	v	v	v	v	12580
80031C	腹腔鏡式骨盆腔子宮內膜異位症電燒及切除 — 重度：子宮內膜異位症分級指數大於四十分。 Laparoscopic fulguration or excision of pelvic endometriosis — Severe 註：子宮內膜異位症分級指數依照美國不孕症醫學會一九八五年之分級標準。	v	v	v	v	18507

五、子宮體 Corpus Uteri (80401-80429)

編號	診療項目	基層院所	地區醫院	區域醫院	醫學中心	支付點數
80426C	腹腔鏡骨盆腔粘連分離術 Laparoscopic pelvic adhesiolysis	v	v	v	v	4944
80427B	腹腔鏡子宮懸吊術 Laparoscopic uterine suspension(含 Gilliam)		v	v	v	8768
80428B	腹腔鏡卵巢懸吊術 Laparoscopic ovarian transposition		v	v	v	8768
80429B	腹腔鏡子宮頸癌全子宮根除術 Laparoscopic radical hysterectomy for cervical cancer 註：不含淋巴結切除。		v	v	v	48183

六、輸卵管 Oviduct (80603-80608)

註：輸卵管之各項手術均包含單側、雙側，全部或部份之輸卵管，不得重複申報。

編號	診療項目	基層院所	地區醫院	區域醫院	醫學中心	支付點數
80608C	腹腔鏡輸卵管整形術 Laparoscopic salpingoplasty	v	v	v	v	18257

第十五項 神經外科 Neurosurgery (83001-83105)

編號	診療項目	基層院所	地區醫院	區域醫院	醫學中心	支付點數
	正中神經或尺神經腕部減壓術 Decompression of median or ulnar nerve at wrist					
83006C	— 單側 unilateral	v	v	v	v	4325
83007C	— 雙側 bilateral	v	v	v	v	8190

第十七項、視器 Visual System

六、水晶體 Crystalline Lens (86001-86013)

通則：限眼科專科醫師施行後申報

第十八項 治療性先天殘缺手術 (88001-88064)

編號	診療項目	基層院所	地區醫院	區域醫院	醫學中心	支付點數
88055B	腹腔鏡總膽管囊腫切除術-併膽管空腸吻合術 Laparoscopic excision of choledochal cyst with choledocho-jejunostomy		v	v	v	76948
88056B	胸腔鏡食道閉鎖及食道氣管瘻管手術 Thoracoscopic esophagoplasty with repair of T-E fistula		v	v	v	67271
88057B	胸(腹)腔鏡橫膈疝氣修補術 Thoracoscopic (Laparoscopic) repair of diaphragmatic hernia		v	v	v	38546
88058B	腹腔鏡先天性十二指腸閉鎖或輪狀胰 Laparoscopic congenital duodenal atresia, or annular pancreas		v	v	v	49795
88059B	腹腔鏡腸旋轉復形術 Laparoscopic malrotation, Ladd's procedure		v	v	v	19843
88060B	腹腔鏡腸閉鎖，腸切除及吻合術 Laparoscopic resection & anastomosis, intestinal atresia		v	v	v	45007
88061B	腹腔鏡先天性膽道閉鎖探查術 Laparoscopic congenital biliary atresia, exploration without repair		v	v	v	23369
88062B	腹腔鏡先天性膽道閉鎖，葛西手術或其他肝腸吻合手術 Laparoscopic congenital biliary atresia, Kasai's procedure, or other hepato/jejunal anastomosis		v	v	v	71610
88063B	腹腔鏡高位肛門成形術 Laparoscopic imperforate anus, high type		v	v	v	70837
88064B	腹腔鏡先天性巨結腸症 Laparoscopic congenital megacolon, pull-through		v	v	v	38192

第六部 論病例計酬
第三章 一般外科

編號	診療項目	基層院所	地區醫院	區域醫院	醫學中心	支付點數
97220K	股及腹股溝疝氣手術(AGE>1, 單側)(門診)				V	34154
97221A				V		34154
97222B		V	V			34154
97223C		V				27092
註：1.診療項目要求表(詳附表 6.3.5) (1)基本診療項目 (2)選擇性診療項目 2.主手術(或處置)碼(ICD-10-PCS)： 0YQ50ZZ、0YQ60ZZ、0YQ70ZZ、0YQ80ZZ						

第四章 泌尿科

編號	診療項目	基層醫院	地區醫院	區域醫院	醫學中心	支付點數
97405K	尿路結石體外震波碎石術(單側)(門診)				v	29162
97406A				v		29162
97420B		v				29162
97407K	尿路結石體外震波碎石術(雙側)(門診)				v	51415
97408A				v		51415
97421B		v				51415
97409K	尿路結石體外震波碎石術(三十日內施行第二次,單側)(門診)				v	23109
97410A				v		23109
97422B		v				23109
97411K	尿路結石體外震波碎石術(三十日內施行第二次,雙側)(門診)				v	45351
97412A				v		45351
97423B		v				45351
	註：1.診療項目要求表(詳附表 6.4.2) (1)基本診療項目 (2)選擇性診療項目 2.主診斷碼及主手術(或處置)碼： 主診斷碼(ICD-10-CM)：N20.0、N20.0-N20.9 主手術(或處置)碼(ICD-10-PCS)： 0TF3XZZ、0TF4XZZ、 0TF6XZZ、0TF7XZZ、0TFBXZZ、0TFCXZZ、0WFRXZZ					

第七章 耳鼻喉科

編號	診療項目	基 層 院 所	地 區 醫 院	區 域 醫 院	醫 學 中 心	支 付 點 數
97716K 97717A 97718B	喉直達鏡並做聲帶或會厭軟骨腫瘤切除或剝去，無主要合 併症或併發症（門診） 註：1.診療項目要求表（詳附表 6.7.4） (1)基本診療項目 (2)選擇性診療項目 2.主診斷碼及主手術(或處置)碼： 詳附表 6.7.0 3.主要合併症或併發症診斷碼(詳附表 6.7.5、6.7.5.1、6.7.5.2)			v	v	17479 17479 17479

衛生福利部 函

機關地址：115204 台北市南港區忠孝東路6
段488號

聯絡人：白其怡

聯絡電話：(02)8590-6744

傳真：(02)8590-6048

電子郵件：lgpai@mohw.gov.tw

受文者：衛生福利部疾病管制署

發文日期：中華民國110年10月15日

發文字號：衛部保字第1101260334C號

速別：普通件

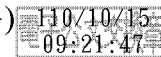
密等及解密條件或保密期限：

附件：發布令影本(含法規規定)、修正總說明及修正對照表之pdf檔各1份(附件一 A21000000I_1101260334C_doc5_Attach1.pdf、附件二 A21000000I_1101260334C_doc5_Attach2.pdf、附件三 A21000000I_1101260334C_doc5_Attach3.pdf、附件四 A21000000I_1101260334C_doc5_Attach4.pdf)

主旨：「全民健康保險醫療服務給付項目及支付標準」部分診療項目，業經本部於中華民國110年10月15日以衛部保字第1101260334號令修正發布，並自110年11月1日生效，茲檢送發布令影本(含法規規定)、修正總說明及修正對照表各1份，請查照。

正本：台灣醫院協會、中華民國醫師公會全國聯合會、社團法人中華民國牙醫師公會全國聯合會、中華民國中醫師公會全國聯合會、中華民國藥師公會全國聯合會、中華民國藥劑生公會全國聯合會、中華民國護理師護士公會全國聯合會、中華民國助產師助產士公會全國聯合會、中華民國醫事放射師公會全國聯合會、社團法人中華民國醫事檢驗師公會全國聯合會、社團法人中華民國物理治療師公會全國聯合會、勞動部勞工保險局、衛生福利部中央健康保險署

副本：衛生福利部國民健康署、衛生福利部疾病管制署、本部醫事司、本部中醫藥司、本部護理及健康照護司、本部心理及口腔健康司、本部長期照顧司、本部全民健康保險會、本部全民健康保險爭議審議會(均含附件)



衛生福利部疾病管制署 函

地址：10050台北市中正區林森南路6號
聯絡人：蘇星臻
聯絡電話：23959825#3001
電子信箱：cindy0110@cdc.gov.tw



受文者：臺中市政府衛生局

發文日期：中華民國110年10月19日
發文字號：疾管慢字第1100300748號
速別：普通件

密等及解密條件或保密期限：

附件：附件1-發布令影本(函法規規定)、附件2-衛福部來函、附件3-修正總說明、附件4-修正對照表 (11003007480-1.pdf、11003007480-2.pdf、11003007480-3.pdf、11003007480-4.pdf)

主旨：轉知「全民健康保險醫療服務給付項目及支付標準」(下稱支付標準)修正部分診療項目(包含愛滋相關診療項目)，業經衛生福利部110年10月15日以衛部保字第1101260334號令修正發布(附件1)，並自本年11月1日生效，請貴院(所)自生效日起，依規範執行愛滋相關檢驗及申報健保事宜，詳如說明段，請查照。



說明：

- 一、依據衛生福利部110年10月15日衛部保字第1101260334C號函辦理(附件2)。
- 二、有關旨揭支付標準愛滋相關診療項目修正重點，詳如附件3修正總說明及附件4修正對照表第3-4頁，摘述說明如下：
 - (一)新增14083C「HIV1/2抗體確認試驗」(抗體免疫層析檢驗法，ICT)診療項目，支付點數為2,011點，限衛生福利部愛滋病指定醫事機構或衛生福利部疾病管制署抗體免疫層析法認可之健保特約醫事機構服務執行申報。
 - (二)修訂12185C「核糖核酸類定量擴增試驗」，增列「若執

疾病管制科 收文:110/10/19



141100129091 有附件

行人類免疫缺乏病毒核酸檢測以14074C申報」之說明文字。

- (三)修訂14074C「HIV病毒負荷量檢查」(NAT)診療項目，增列「愛滋病毒感染診斷」使用情境，執行頻率每人每年限1次，支付點數為4,000點，限衛生福利部愛滋病指定醫事機構或衛生福利部疾病管制署病原體分生檢測認可之健保特約醫事服務機構申報。
- (四)放寬修訂14082B「人類免疫缺乏病毒抗原及抗體複合型試驗」(Combo test)診療項目，移除適應症限制(原僅限器官移植的捐贈者及接受移植患者可申報使用)」故地區級以上醫院可申報此項目，支付點數為320點。

三、另依本署本年8月13日以疾管慢字第1100300570號函，請地方政府衛生局轉知轄內醫事機構，檢送之「愛滋病防治工作手冊」第貳章「愛滋(HIV)檢驗及諮詢服務」更新內容，請貴院(所)依手冊調整愛滋檢驗流程，於初步檢驗陽性後(請優先採用實驗室上機愛滋Combo初步檢驗)，以同一管血或同次採檢檢體接續進行確認檢驗，可同步送院內或委外檢驗單位進行ICT及NAT檢驗，以加速確診時效，並依檢驗結果執行後續相關服務：

- (一)ICT檢驗結果如為陰性或未確定，仍須依NAT檢驗結果綜合判定，以確定是否處於急性初期感染期。
- (二)ICT及NAT檢驗結果任一為陽性，採檢單位應於24小時內依法進行傳染病通報，並協助個案儘速回診就醫，接受後續治療與照護服務。
- (三)ICT及NAT檢驗結果皆為陰性，請提供檢驗後諮詢服務，

包含：衛教及轉介預防服務，並鼓勵定期接受愛滋檢驗等。

四、副本副知各縣市政府衛生局及相關學會，請惠予轉知所轄醫療院所或會員知悉。

正本：天主教靈醫會醫療財團法人羅東聖母醫院、國立陽明交通大學附設醫院、醫療財團法人羅許基金會羅東博愛醫院、長庚醫療財團法人基隆長庚紀念醫院、國立臺灣大學醫學院附設醫院、臺北榮民總醫院、三軍總醫院附設民眾診療服務處、臺北市立聯合醫院、臺北醫學大學附設醫院、新光醫療財團法人新光吳火獅紀念醫院、臺北市立萬芳醫院—委託財團法人臺北醫學大學辦理、台灣基督長老教會馬偕醫療財團法人馬偕紀念醫院、長庚醫療財團法人台北長庚紀念醫院、國泰醫療財團法人國泰綜合醫院、醫療財團法人徐元智先生醫藥基金會亞東紀念醫院、台灣基督長老教會馬偕醫療財團法人淡水馬偕紀念醫院、衛生福利部雙和醫院（委託臺北醫學大學興建經營）、佛教慈濟醫療財團法人台北慈濟醫院、天主教耕莘醫療財團法人耕莘醫院、國立臺灣大學醫學院附設醫院金山分院、衛生福利部金門醫院、長庚醫療財團法人林口長庚紀念醫院、衛生福利部桃園醫院、衛生福利部桃園醫院新屋分院、台灣基督長老教會馬偕醫療財團法人新竹馬偕紀念醫院、國立臺灣大學醫學院附設醫院新竹臺大分院新竹醫院、東元醫療社團法人東元綜合醫院、為恭醫療財團法人為恭紀念醫院、中國醫藥大學附設醫院、中山醫學大學附設醫院、臺中榮民總醫院、澄清綜合醫院中港分院、衛生福利部豐原醫院、童綜合醫療社團法人童綜合醫院、衛生福利部臺中醫院、佛教慈濟醫療財團法人台中慈濟醫院、林新醫療社團法人林新醫院、光田醫療社團法人光田綜合醫院、彰化基督教醫療財團法人彰化基督教醫院、衛生福利部彰化醫院、秀傳醫療社團法人秀傳紀念醫院、彰化基督教醫療財團法人員林基督教醫院、秀傳醫療財團法人彰濱秀傳紀念醫院、衛生福利部南投醫院、臺中榮民總醫院埔里分院、埔基醫療財團法人埔里基督教醫院、竹山秀傳醫院、國立臺灣大學醫學院附設醫院雲林分院、國立成功大學醫學院附設醫院斗六分院、天主教若瑟醫療財團法人若瑟醫院、長庚醫療財團法人雲林長庚紀念醫院、戴德森醫療財團法人嘉義基督教醫院、臺中榮民總醫院嘉義分院、長庚醫療財團法人嘉義長庚紀念醫院、佛教慈濟醫療財團法人大林慈濟醫院、奇美醫療財團法人奇美醫院、國立成功大學醫學院附設醫院、財團法人私立高雄醫學大學附設中和紀念醫院、高雄榮民總醫院、高雄市立大同醫院（委託財團法人私立高雄醫學大學附設中和紀念醫院經營）、長庚醫療財團法人高雄長庚紀念醫院、義大醫療財團法人義大醫院、高雄市立小港醫院（委託財團法人私立高雄醫學大學經營）、阮綜合醫療社團法人阮綜合醫院、高雄市立民生醫院、國軍高雄總醫院左營分院附設民眾診療服務處、健仁醫院、安泰醫療社團法人安泰醫院、屏基醫療財團法人屏東基督教醫院、衛生福利部屏東醫院、衛生福利部澎湖醫院、三軍總醫院澎湖分院附設民眾診療服務處、台灣基督長老教會門諾會醫療財團法人門諾醫院、佛教慈濟醫療財團法人花蓮慈濟醫院、台灣基督長老教會馬偕醫療財團法人台東馬偕紀念醫院、臺北榮民總醫院臺東分院、輔仁大學學校財團法人輔仁大學附設醫院、國立臺灣大學醫學院附設醫院新竹臺大分院生醫醫院、衛生福利部臺北醫院、衛生福利部嘉義醫院、衛生福利部桃園療養院、衛生福利部草屯療養院、衛生福利部嘉南療養院、張必正診所

副本：地方政府衛生局、臺北市立聯合醫院昆明防治中心、台灣愛滋病學會、台灣愛滋病護理學會、臺灣感染症醫學會、台灣婦產科醫學會、台灣家庭醫學醫學會、台

灣泌尿科醫學會、中華民國大腸直腸外科醫學會、臺灣皮膚科醫學會、台灣周產
期醫學會、台灣兒科醫學會、社團法人台灣兒童感染症醫學會

2021/10/19
12:54:40
電子公文
交換章

裝

訂

線



全民健康保險醫療服務給付項目及支付標準部分診療項目修正總說明

本次醫療服務給付項目及支付標準之修正，為本（一百十）年第四次修正。本次主要運用一百十年醫院及西醫基層總額部門新醫療科技項目預算，新增胸（腹）腔鏡術式之手術項目、「腦膜炎/腦炎病原體多標的核酸檢測」、「Nissen 氏胃摺疊術」及「HIV 1/2 抗體確認檢驗（抗體免疫層析檢驗法）」等共九十八項，及修正相關通則與支付規範。重點如下：

一、西醫基本診療（第二部第一章）

（一）住院診察費：修正「器官移植協調管理費」（編號02027B）支付規範，增列併同申報項目（編號75034B及編號76036B）（第二節）。

（二）病房費：修正通則九護理費加成規定，明定偏鄉醫院定義（第三節）。

二、西醫特定診療（第二部第二章）

（一）檢查（第一節）：

1.新增「腦膜炎/腦炎病原體多標的核酸檢測」（編號12212B，9,689點）及「HIV 1/2抗體確認檢驗（抗體免疫層析檢驗法）」（編號14083C，2,011點）。

2.修正「HIV病毒負荷量檢查」（編號14074C）及「人類免疫缺陷病毒抗原-抗體試驗」（編號14082B）支付規範，以及中文名稱。

3.修正「核糖核酸類定量擴增試驗」（編號12185C）等七項目申報規定、中文名稱。

（二）放射線診療（第二節）：配合一百十年七月一日生效之特定診療章屬醫院表別之支付標準調整，調升「乳癌術後低分次全乳照射

合併/無合併局部加強照射放射治療」(編號36022B及編號36023B)等二項支付點數。

(三) 手術(第七節)：

1.新增「胸(腹)腔鏡食道憩室切除術」(編號71226B, 27,515點)等九十五項胸(腹)腔鏡診療項目,並配合修正「腹腔鏡輸尿管取石術」(編號77030B)及「腹腔鏡式骨盆腔子宮內膜異位症電燒及切除—輕度/中度/重度」(編號80014C、80029C及80031C)等四項目,刪除「含內視鏡費」及「包括腹腔鏡檢查」等文字。

2.新增「Nissen氏胃摺疊術」(編號70419B, 9,474點)。

3.水晶體手術增列通則「限眼科專科醫師施行後申報」,並配合修正第一部總則十附表須事前審查之診療項目序號二「白內障手術」,刪除「非眼科專科醫師施行之白內障手術個案」之規定。

(四) 其餘屬文字修正。

三、論病例計酬(第六部)：配合一百十年七月一日生效之特定診療章屬醫院表別支付標準調整,調升論病例計酬之一般外科(第三章)、泌尿科(第四章)及耳鼻喉科(第七章)等十五項支付點數。

四、本次修正自一百十年十一月一日生效。

全民健康保險醫療服務給付項目及支付標準部分診療項目 修正規定修正對照表

修正規定					現行規定					說明
第一部 總則 第一部總則十 附表須事前審查之診療項目					第一部 總則 第一部總則十 附表須事前審查之診療項目					配合第二章第七節第十七項六、水晶體新增通則：限眼科專科醫師施行後申報，刪除非眼科專科醫師施行之白內障手術個案須事前審查之規定。
序號	編號	診療項目名稱	適應症	備註	序號	編號	診療項目名稱	適應症	備註	
二	86006C 86007C 86008C 86011C 86012C 86013C 97601K 97602A 97603B 97605K 97606A 97607B 97608C	白內障手術		1. 具下列條件之個案需事前專案向保險人申請。 (1) 每月門住診白內障手術加總超過四十例之醫師；前開四十例計算不含執行醫令代碼 86013C 之個案，惟個案術前術後照片需保存於病歷內以供備查。 (自事實發生之次月起算，每超過四十例以上仍須申請事前審查，列管時間為六個月，期滿得由保險人評估是否繼續列管)。 (2) 五十五歲以下施行白內障手術之個案。 2. 申請事前審查應檢附下列文件： (1) 白內障術前檢查記錄：包括(一)裸視、矯正視力；(二)眼壓；(三)角膜、前房、水晶體；(四)視網膜及玻璃體；(五)DBR雙眼紀錄(包括角膜弧度、眼軸長度及IOL度數)；(六)白內障照片。 (2) 病患之中文手術同意書。 3. 申報費用應檢附之資料依支付標準規定。	二	86006C 86007C 86008C 86011C 86012C 86013C 97601K 97602A 97603B 97605K 97606A 97607B 97608C	白內障手術		2. 具下列條件之個案需事前專案向保險人申請。 (1) 每月門住診白內障手術加總超過四十例之醫師；前開四十例計算不含執行醫令代碼 86013C 之個案，惟個案術前術後照片需保存於病歷內以供備查。 (自事實發生之次月起算，每超過四十例以上仍須申請事前審查，列管時間為六個月，期滿得由保險人評估是否繼續列管)。 (2) 五十五歲以下施行白內障手術之個案。 (3) <u>非眼科專科醫師施行之白內障手術個案。</u> 2. 申請事前審查應檢附下列文件： (1) 白內障術前檢查記錄：包括(一)裸視、矯正視力；(二)眼壓；(三)角膜、前房、水晶體；(四)視網膜及玻璃體；(五)DBR雙眼紀錄(包括角膜弧度、眼軸長度及IOL度數)；(六)白內障照片。 (2) 病患之中文手術同意書。 3. 申報費用應檢附之資料依支付標準規定。	

第二部 西醫
第一章 基本診療
第二節 住院診察費

編號	診療項目	基層院所	地區醫院	區域醫院	醫學中心	支付點數
02027B	器官移植協調管理費 註：本項須併同下列器官摘取或移植手術之診療項目申報，不得單獨申報。 (1)器官摘取：68034B、68038B、75021B、75022B、75419B、76018B、76019B、73050B、75034B、76036B。 (2)器官移植：68035B、68037B、68047B、75020B、75418B、76020B、73049B。		v	v	v	5000

第二部 西醫
第一章 基本診療
第二節 住院診察費

編號	診療項目	基層院所	地區醫院	區域醫院	醫學中心	支付點數
02027B	器官移植協調管理費 註：本項須併同下列器官摘取或移植手術之診療項目申報，不得單獨申報。 (1)器官摘取：68034B、68038B、75021B、75022B、75419B、76018B、76019B、73050B。 (2)器官移植：68035B、68037B、68047B、75020B、75418B、76020B、73049B。		v	v	v	5000

配合新增編號 75034B 及編號 76036B 腹腔鏡術式器官摘取手術項目，增列為併同申報項目。

第三節 病房費

九、本節註有「護理費加成」項目者，其加成之方式及申報規定：

(一)偏鄉醫院之加成：以下醫院依表定點數加計百分之十五。

1.列於衛生福利部「偏鄉護理菁英計畫公費生管理要點」所定偏鄉地區範圍之醫院，排除僅屬於「衛生福利部公費醫師訓練後服務醫療機構及開業地區」之指定支援山地或離島地區之醫院。

2.符合下列任一項之醫院：

(1)設立於保險人公告之離島、山地鄉之醫院；如前述地區未設立醫院者，則為其鄰近鄉鎮之醫院，屬區域級醫院則須距離最近之醫學中心達三十公里以上者。

(2)設立於全民健保醫療資源不足地區(鄉鎮)之醫院；如前述鄉鎮未設立醫院者，則為其鄰近鄉鎮之醫院，但排除已設立區域級醫院之鄉鎮。

3.符合條件之醫院名單可參閱保險人全球資訊網，網址：

www.nhi.gov.tw，資料路徑如下：首頁> 健保表單下載 > 其他> 提升住院護理照護品質方案。

(二)符合全日平均護病比之加成：

1.各醫院之急性一般及經濟病床(皆含精神病床)「全日平均護病比」，符合下表所列各該層級「全日平均護病比」之範圍者，其加成率如下：

全日平均護病比範圍			加成率
醫學中心	區域醫院	地區醫院	
8.5-8.9	11.5-11.9	14.5-14.9	2%
8.0-8.4	11.0-11.4	14.0-14.4	5%
7.5-7.9	10.5-10.9	13.5-13.9	14%
7.0-7.4	10.0-10.4	13.0-13.4	17%
< 7.0	< 10.0	< 13.0	20%

註：(1)各醫院之「全日平均護病比」採四捨五入至小數位第一位計算。

(2)精神科教學醫院比照區域醫院層級加成，精神科醫院比照地區醫院層級加成。

2.醫院應依下列時程至健保資訊網服務系統(VPN)填報「品質報告」，未填報者，本項不予加成：

(1)於費用年月次月二十日前，填報急性一般病房住院跌倒人數比率、急性一般病房感染人數比率、急性一般病房新發生之壓瘡人數比率等三項指標。

(2)於每季結束次月二十日前，填報年資三個月以上護理人員離職率、年資二年以上護理人員比率、年資三個月以上但未滿二年護理人員離職率等三項指標。

(三)醫院應於費用年月次月二十日前，至健保資訊網服務系統(VPN)填報「結構性資料」，包含：急性一般及經濟病床(皆含精神病床)全日平均三班護理人員數、占床率、急性病床數、實際提供照護之護理人員數等資料；醫院並應保存每月「全日平均護病比」資料備查(參考格式請至保險人全球資訊網下載，網址：

www.nhi.gov.tw，資料路徑如下：首頁> 健保資料站 > 健保統計資料 > 重要統計資料)。

第三節 病房費

九、本節註有「護理費加成」項目者，其加成之方式及申報規定：

(一)偏鄉醫院之加成：以下醫院依表定點數加計百分之十五。

1.列於衛生福利部「偏鄉護理菁英計畫公費生管理要點」所定偏鄉地區範圍之醫院，排除僅屬於「衛生福利部公費醫師訓練後服務醫療機構及開業地區」之指定支援山地或離島地區之醫院。

2.符合「全民健康保險醫療資源不足地區之醫療服務提升計畫」申請資格第一項、第二項之醫院。

3.符合條件之醫院名單可參閱保險人全球資訊網，網址：

www.nhi.gov.tw，資料路徑如下：首頁> 健保表單下載 > 其他> 提升住院護理照護品質方案。

(二)符合全日平均護病比之加成：

1.各醫院之急性一般及經濟病床(皆含精神病床)「全日平均護病比」，符合下表所列各該層級「全日平均護病比」之範圍者，其加成率如下：

全日平均護病比範圍			加成率
醫學中心	區域醫院	地區醫院	
8.5-8.9	11.5-11.9	14.5-14.9	2%
8.0-8.4	11.0-11.4	14.0-14.4	5%
7.5-7.9	10.5-10.9	13.5-13.9	14%
7.0-7.4	10.0-10.4	13.0-13.4	17%
< 7.0	< 10.0	< 13.0	20%

註：(1)各醫院之「全日平均護病比」採四捨五入至小數位第一位計算。

(2)精神科教學醫院比照區域醫院層級加成，精神科醫院比照地區醫院層級加成。

2.醫院應依下列時程至健保資訊網服務系統(VPN)填報「品質報告」，未填報者，本項不予加成：

(1)於費用年月次月二十日前，填報急性一般病房住院跌倒人數比率、急性一般病房感染人數比率、急性一般病房新發生之壓瘡人數比率等三項指標。

(2)於每季結束次月二十日前，填報年資三個月以上護理人員離職率、年資二年以上護理人員比率、年資三個月以上但未滿二年護理人員離職率等三項指標。

(三)醫院應於費用年月次月二十日前，至健保資訊網服務系統(VPN)填報「結構性資料」，包含：急性一般及經濟病床(皆含精神病床)全日平均三班護理人員數、占床率、急性病床數、實際提供照護之護理人員數等資料；醫院並應保存每月「全日平均護病比」資料備查(參考格式請至保險人全球資訊網下載，網址：

www.nhi.gov.tw，資料路徑如下：首頁> 健保資料站 > 健保統計資料 > 重要統計資料)。

配合「全民健康保險醫療資源不足地區之醫療服務提升計畫」，修正病房費之護理費加成規定，明定其偏鄉醫院定義。

第二章 特定診療
第一節 檢查

第六項 免疫學檢查 Immunology Examination (12001-12212)

編號	診療項目	基層院所	地區醫院	區域醫院	醫學中心	支付點數
12185C	核糖核酸類定量擴增試驗 RNA quantitative amplification test 註： 1.屬西醫基層總額部門院所，本項以原支付點數2200點申報。 2.若執行人類免疫缺乏病毒核酸檢測以14074C申報。	v	v	v	v	2229
12212B	腦膜炎/腦炎病原體多標的核酸檢測 Meningitis Encephalitis multiplex PCR 註： 1.適應症：疑似有腦膜炎或腦炎徵兆或症狀之病人，且有實驗室檢查相關證據(含腦脊髓液)支持者。 2.限急診科、感染科、兒科及神經科專科醫師執行。		v	v	v	9689

第八項 病毒學檢查 Virology Examination (14001-14083)

編號	診療項目	基層院所	地區醫院	區域醫院	醫學中心	支付點數
14074C	HIV 病毒負荷量檢查 HIV viral load test 註： 1.限下列任一情境使用 (1)人類免疫缺乏病毒感染診斷 A.使用時機：抗體初篩檢測(14049C或15050B或14082B)陽性後執行。 B.執行頻率：每人每年限一次。 C.執行院所：限衛生福利部人類免疫缺乏病毒指定醫事機構或疾病管制署病原體分生檢測認可之健保特約醫事服務機構申報。 (2)人類免疫缺乏病毒感染治療監測 A.執行院所：限衛生福利部人類免疫缺乏病毒指定醫事機構申報。 B.執行頻率：每人每年限四次。 2.屬西醫基層總額部門院所限由感染科專科醫師開立處方始可申報。 3.屬西醫基層總額部門院所，除山地離島地區外，限由專任醫師開立處方始可申報。	v	v	v	v	4000
14075C	HIV-I 抗體檢查(西方墨點法) HIV-I Ab (Western blot) 註： 1.限衛生福利部人類免疫缺乏病毒指定醫事機構或疾病管制署西方墨點法認可之健保特約醫事服務機構執行。 2.限於14049C、14050B或14082B陽性時，確定診斷用。	v	v	v	v	1564
14076C	HIV-II 抗體檢查(西方墨點法) HIV-II Ab (Western blot) 註： 1.限衛生福利部人類免疫缺乏病毒指定醫事機構或疾病管制署西方墨點法認可之健保特約醫事服務機構執行。 2.限於14049C、14050B或14082B陽性	v	v	v	v	1564

第二章 特定診療
第一節 檢查

第六項 免疫學檢查 Immunology Examination (12001-12211)

編號	診療項目	基層院所	地區醫院	區域醫院	醫學中心	支付點數
12185C	核糖核酸類定量擴增試驗 RNA quantitative amplification test 註：屬西醫基層總額部門院所，本項以原支付點數 2200 點申報。	v	v	v	v	2229

第八項 病毒學檢查 Virology Examination (14001-14082)

編號	診療項目	基層院所	地區醫院	區域醫院	醫學中心	支付點數
14074C	HIV 病毒負荷量檢查 HIV viral load test 註： 1.限衛生福利部愛滋病指定醫事機構申報。 2.限用於愛滋病治療監測，每人每年限四次。 3.屬西醫基層總額部門院所限由感染科專科醫師開立處方始可申報。 4.屬西醫基層總額部門院所，除山地離島地區外，限由專任醫師開立處方始可申報。	v	v	v	v	4000
14075C	HIV-I 抗體檢查(西方墨點法) HIV-I Ab (Western blot) 註： 1.限衛生福利部愛滋病指定醫院或疾病管制署西方墨點法認可之健保特約醫事服務機構執行。 2.限於14049C或14050B陽性時，確定診斷用。	v	v	v	v	1564
14076C	HIV-II 抗體檢查(西方墨點法) HIV-II Ab (Western blot) 註： 1.限衛生福利部愛滋病指定醫院或疾病管制署西方墨點法認可之健保特約醫事服務機構執行。 2.限於14049C或14050B陽性時，確定診	v	v	v	v	1564

一、新增「腦膜炎/腦炎病原體多標的核酸檢測」(編號12212B, 9,689點)及「HIV 1/2抗體確認檢驗(抗體免疫層析檢驗法)」(編號14083C, 2,011點)。
二、修正「HIV病毒負荷量檢查」(編號14074C)及「人類免疫缺陷病毒抗原-抗體試驗」(編號14082B)支付規範，以及中文名稱。
三、修正「核糖核酸類定量擴增試驗」(編號12185C)等七項申報規定、中文名稱。
四、其餘屬文字修正。

	時，確定診斷用。 3.HIV-II限於HIV-I檢查時未出現gp120band。					
14082B	人類免疫缺乏病毒抗原及抗體複合型試驗 HIV Ag/Ab Combo Test 註：不得同時申報14049C。	v	v	v		320
14083C	HIV 1/2 抗體確認檢驗(抗體免疫層析檢驗法) HIV 1/2 Confirmatory Test(Immunochromatographic Test) 註： 1.使用時機：限於14049C、14050B或14082B陽性時，確定診斷用。 2.限衛生福利部人類免疫缺乏病毒指定醫事機構或疾病管制署抗體免疫層析法認可之健保特約醫事服務機構執行。 3.不得同時申報14075C、14076C。	v	v	v	v	2011

	斷用。 3.HIV-II限於HIV-I檢查時未出現gp120band。					
14082B	人類免疫缺陷病毒抗原/抗體試驗 HIV Ag/Ab Test 註： 1.適應症：限於器官移植的捐贈者及接受移植的患者。 2.不得同時申報14049C。	v	v	v		320

第十一項 呼吸機能檢查 Respiratory Function Examination (17001-17023)

編號	診療項目	基層院所	地區醫院	區域醫院	醫學中心	支付點數
17020B	多次呼吸肺氮廓清試驗 Multiple breath nitrogen washout test 註： 1.內含一般材料費及單一使用拋棄式之過濾器。 2.不得同時申報17007B。		v	v	v	335
17007B	標準支氣管擴張劑試驗 Standard bronchodilator test 註： 1.內含一般材料費及單一使用拋棄式之過濾器。 2.不得同時申報17020B。		v	v	v	835

第十一項 呼吸機能檢查 Respiratory Function Examination (17001-17023)

編號	診療項目	基層院所	地區醫院	區域醫院	醫學中心	支付點數
17020B	多次呼吸肺氮廓清試驗 Multiple breath nitrogen washout test 註：內含一般材料費及單一使用拋棄式之過濾器。		v	v	v	335
17007B	標準支氣管擴張劑試驗 Standard bronchodilator test 註：內含一般材料費及單一使用拋棄式之過濾器。		v	v	v	835

第十六項 耳鼻喉系統檢查 E.N.T. Examination (22001-22040)

編號	診療項目	基層院所	地區醫院	區域醫院	醫學中心	支付點數
22017C	前庭平衡檢查 V.F.T. (vestibular function test) 註： 1.包括上肢、下肢偏倚檢查、起立檢查、眼球運動檢查、頭位變化檢查等項。 2.屬西醫基層總額部門院所，除山地離島地區外，限由專任醫師開立處方及執行始可申報。	v	v	v	v	450

第十六項 耳鼻喉系統檢查 E.N.T. Examination (22001-22040)

編號	診療項目	基層院所	地區醫院	區域醫院	醫學中心	支付點數
22017C	平衡檢查 V.F.T. (vestibular function test) 註： 1.包括上肢、下肢偏倚檢查、起立檢查、眼球運動檢查、頭位變化檢查等項。 2.屬西醫基層總額部門院所，除山地離島地區外，限由專任醫師開立處方及執行始可申報。	v	v	v	v	450

第二十項 核子醫學檢查 Radioisotope Scanning

編號	診療項目	基層院所	地區醫院	區域醫院	醫學中心	支付點數
26078A	鐳223治療處置費 Radium-223 treatment 註： 1.適應症：去勢抗性攝護腺癌			v	v	21430

第二十項 核子醫學檢查 Radioisotope Scanning

編號	診療項目	基層院所	地區醫院	區域醫院	醫學中心	支付點數
26078A	鐳223治療處置費 Radium-223 treatment 註： 1.適應症：去勢抗性攝護腺癌			v	v	21430

<p>(castration-resistant prostate cancer)，合併有症狀的骨轉移且尚未有臟器轉移者（ICD-10-CM診斷為C61攝護腺惡性腫瘤、C79.5骨骼續發性惡性腫瘤）。</p> <p>2.執行頻率：每<u>四週</u>一次，每<u>四週</u>為一療程，共六次療程。</p> <p>3.使用規範及人員資格：</p> <p>(1)特殊人員限制：依據原子能委員會法規規定，須為合格輻射操作醫事人員，檢具合格輻射防護人員認可證書。</p> <p>(2)特殊設備要求使用：經原子能委員會評估可操作「鐳-223」之場所，須檢具放射性物質許可證。</p> <p>(3)費用申報時須檢具癌症治療計畫書、治療去勢抗性攝護腺癌病歷紀錄及骨轉移之影像學報告等資料。</p> <p>4.本項不含鐳223注射液。</p>		<p>(castration-resistant prostate cancer)，合併有症狀的骨轉移且尚未有臟器轉移者（ICD-10-CM診斷為C61攝護腺惡性腫瘤、C79.5骨骼續發性惡性腫瘤）。</p> <p>2.執行頻率：每月一次，每月為一療程，共六次療程。</p> <p>3.使用規範及人員資格：</p> <p>(1)特殊人員限制：依據原子能委員會法規規定，須為合格輻射操作醫事人員，檢具合格輻射防護人員認可證書。</p> <p>(2)特殊設備要求使用：經原子能委員會評估可操作「鐳-223」之場所，須檢具放射性物質許可證。</p> <p>(3)費用申報時須檢具癌症治療計畫書、治療去勢抗性攝護腺癌病歷紀錄及骨轉移之影像學報告等資料。</p> <p>4.本項不含鐳223注射液。</p>	
--	--	--	--

第二節 放射線診療 X-RAY

第一項 X光檢查費 X-Ray Examination
一、放射線治療 Radiation Therapy (36001-36023)
通則：申報費用應附治療紀錄表。

編號	診療項目	基層院所	地區醫院	區域醫院	醫學中心	支付點數
36022B	乳癌術後低分次全乳照射合併局部加強照射放射治療 Hypofractionated whole breast irradiation with tumor bed boost 註： 1. 適應症：早期乳癌或原位癌接受乳房腫瘤局部切除（+/-前哨或腋下淋巴結清除）後加上術後放射線治療，治療範圍包含全乳房（不包含鎖骨上淋巴結、腋下淋巴結或內乳淋巴結）。 2. 禁忌症： (1)淋巴結轉移。 (2)遠端轉移。 (3)化學治療同步進行。 (4)少見之病理形態，如：metaplastic carcinoma、squamous cell carcinoma、sarcoma or adenoid cystic carcinoma。 3. 本療程採包裹給付，如未執行完全療程，依療程次數二十次，按等比例核扣點數。 4. 不得同時申報項目：33090B、36001B、36002B、36004B、36005B、36011B、36012B、36013B、36015B、36018B、36019B、36020B、36021C、37006B、37013B、37014B、37015B、37016B、37030B、37046B。	v	v	v		279986
36023B	乳癌術後低分次全乳照射無合併局部加強照射放射治療 Hypofractionated whole breast irradiation without tumor bed boost 註： 1. 適應症：早期乳癌或原位癌接受乳房腫瘤局部切除（+/-前哨或腋下淋巴結清除）後加上術後放射線治療，治療範圍包含全乳房（不包含鎖骨上淋巴結、腋下淋巴結或內乳淋巴結）。 2. 禁忌症： (1)淋巴結轉移。 (2)遠端轉移。 (3)與化學治療同步進行。 (4)少見之病理形態，如：metaplastic carcinoma、squamous cell carcinoma、sarcoma or adenoid cystic carcinoma。 3. 本療程採包裹給付，如未執行完全療程，依療程次數十六次，按等比例核扣點數。 4. 不得同時申報項目：33090B、36001B、36002B、36004B、36005B、36011B、36012B、36013B、36015B、36018B、36019B、36020B、36021C、37006B、37013B、37014B、37015B、37016B、37030B、37046B。	v	v	v		246960

第二節 放射線診療 X-RAY

第一項 X光檢查費 X-Ray Examination
一、放射線治療 Radiation Therapy (36001-36023)
通則：申報費用應附治療紀錄表。

編號	診療項目	基層院所	地區醫院	區域醫院	醫學中心	支付點數
36022B	乳癌術後低分次全乳照射合併局部加強照射放射治療 Hypofractionated whole breast irradiation with tumor bed boost 註： 1. 適應症：早期乳癌或原位癌接受乳房腫瘤局部切除（+/-前哨或腋下淋巴結清除）後加上術後放射線治療，治療範圍包含全乳房（不包含鎖骨上淋巴結、腋下淋巴結或內乳淋巴結）。 2. 禁忌症： (1)淋巴結轉移。 (2)遠端轉移。 (3)化學治療同步進行。 (4)少見之病理形態，如：metaplastic carcinoma、squamous cell carcinoma、sarcoma or adenoid cystic carcinoma。 3. 本療程採包裹給付，如未執行完全療程，依療程次數二十次，按等比例核扣點數。 4. 不得同時申報項目：33090B、36001B、36002B、36004B、36005B、36011B、36012B、36013B、36015B、36018B、36019B、36020B、36021C、37006B、37013B、37014B、37015B、37016B、37030B、37046B。	v	v	v		279164
36023B	乳癌術後低分次全乳照射無合併局部加強照射放射治療 Hypofractionated whole breast irradiation without tumor bed boost 註： 1. 適應症：早期乳癌或原位癌接受乳房腫瘤局部切除（+/-前哨或腋下淋巴結清除）後加上術後放射線治療，治療範圍包含全乳房（不包含鎖骨上淋巴結、腋下淋巴結或內乳淋巴結）。 2. 禁忌症： (1)淋巴結轉移。 (2)遠端轉移。 (3)與化學治療同步進行。 (4)少見之病理形態，如：metaplastic carcinoma、squamous cell carcinoma、sarcoma or adenoid cystic carcinoma。 3. 本療程採包裹給付，如未執行完全療程，依療程次數十六次，按等比例核扣點數。 4. 不得同時申報項目：33090B、36001B、36002B、36004B、36005B、36011B、36012B、36013B、36015B、36018B、36019B、36020B、36021C、37006B、37013B、37014B、37015B、37016B、37030B、37046B。	v	v	v		246275

配合一百
十年七月
一日起調
升編號
36005B點
數，調升
36022B及
36023B等
二項診療
項目支付
點數。

第六節 治療處置 Therapeutic Treatment

第一項 處置費 Treatment

一、一般處置 General Treatment (47001~47103)

編號	診療項目	基層院所	地區醫院	區域醫院	醫學中心	支付點數
47016C	胃灌洗術 Gastric lavage 註： 1.提升兒童加成項目。 2.屬西醫基層總額部門院所，本項以原支付點數260點申報。	v	v	v	v	468

第六節 治療處置 Therapeutic Treatment

第一項 處置費 Treatment

一、一般處置 General Treatment (47001~47103)

編號	診療項目	基層院所	地區醫院	區域醫院	醫學中心	支付點數
47016C	胃灌洗術 Gastric lavage 註： <u>提升兒童加成項目。</u> 1.提升兒童加成項目。 2.屬西醫基層總額部門院所，本項以原支付點數260點申報。	v	v	v	v	468

本項為文字修正。

第七節 手術

第三項 筋骨 Musculoskeletal System (64001~64281)

通則：骨折或關節脫位手術，不另支付徒手整復費用。

編號	診療項目	基層院所	地區醫院	區域醫院	醫學中心	支付點數
64008C	鼻骨骨折閉鎖復位術 Closed reduction of nasal bone fracture	v	v	v	v	2566

第五項 胸腔 Thoracic

二、食道 Esophagus (71201-71229)

編號	診療項目	基層院所	地區醫院	區域醫院	醫學中心	支付點數
71226B	胸(腹)腔鏡食道憩室切除術 Thoracoscopic (Laparoscopic) excision of esophageal diverticulum		v	v	v	27515
71227B	胸(腹)腔鏡食道胃管重建術 Thoracoscopic (Laparoscopic) esophageal reconstruction with gastric conduit		v	v	v	74282
71228B	腹腔鏡食道靜脈瘤曲張結紮，經胸或經腹 Laparoscopic ligation of esophageal varices, transthoracic or transabdominal		v	v	v	22546
71229B	腹腔鏡食道靜脈瘤曲張結紮，脾臟切除併近心端胃血管去除一經腹 Laparoscopic devascularization procedure-transabdominal		v	v	v	40206

三、縱膈與橫膈膜 Mediastinum and Diaphragm (70401-70420)

編號	診療項目	基層院所	地區醫院	區域醫院	醫學中心	支付點數
70420B	腹腔鏡經由腹腔之橫膈疝氣之修補 Laparoscopic repair of diaphragmatic hernia trans-abdominal		v	v	v	32160
70419B	Nissen氏胃摺疊術 Nissen Fundoplication		v	v	v	9474

第六項 心臟及心包膜(68001-68057)

編號	診療項目	基層院所	地區醫院	區域醫院	醫學中心	支付點數
68011B	經胸切開術裝置或置換永久性心內節律器及心肌電極 Insertion or replacement of permanent internal pacemaker & myocardial electrodes by thoracotomy		v	v	v	15190

第八項 造血與淋巴系統 Hemic & Lymphatic System

二、根除性淋巴結切除 Radical Lymphadenectomy (70201-70216)

編號	診療項目	基層院所	地區醫院	區域醫院	醫學中心	支付點數
70215B	腹腔鏡骨盆腔淋巴腺切除術 Laparoscopic pelvic lymphadenectomy		v	v	v	31780

第七節 手術

第三項 筋骨 Musculoskeletal System (64001~64281)

通則：骨折或關節脫位手術，不另支付徒手整復費用。

編號	診療項目	基層院所	地區醫院	區域醫院	醫學中心	支付點數
64008C	鼻骨骨折閉鎖復位術 Closed reduction of nasal borne fracture	v	v	v	v	2566

第五項 胸腔 Thoracic

二、食道 Esophagus (71201-71225)

編號	診療項目	基層院所	地區醫院	區域醫院	醫學中心	支付點數
71226B	胸(腹)腔鏡食道憩室切除術 Thoracoscopic (Laparoscopic) excision of esophageal diverticulum		v	v	v	27515
71227B	胸(腹)腔鏡食道胃管重建術 Thoracoscopic (Laparoscopic) esophageal reconstruction with gastric conduit		v	v	v	74282
71228B	腹腔鏡食道靜脈瘤曲張結紮，經胸或經腹 Laparoscopic ligation of esophageal varices, transthoracic or transabdominal		v	v	v	22546
71229B	腹腔鏡食道靜脈瘤曲張結紮，脾臟切除併近心端胃血管去除一經腹 Laparoscopic devascularization procedure-transabdominal		v	v	v	40206

三、縱膈與橫膈膜 Mediastinum and Diaphragm (70401-70418)

編號	診療項目	基層院所	地區醫院	區域醫院	醫學中心	支付點數
70420B	腹腔鏡經由腹腔之橫膈疝氣之修補 Laparoscopic repair of diaphragmatic hernia trans-abdominal		v	v	v	32160
70419B	Nissen氏胃摺疊術 Nissen Fundoplication		v	v	v	9474

第六項 心臟及心包膜(68001-68057)

編號	診療項目	基層院所	地區醫院	區域醫院	醫學中心	支付點數
68011B	經胸切開術裝置或置換永久性心內節律器及心肌電極 Insertion or replacement of permanent internal pacemaker & myocardial electrodes by thoracotomy		v	v	v	15190

第八項 造血與淋巴系統 Hemic & Lymphatic System

二、根除性淋巴結切除 Radical Lymphadenectomy (70201-70214)

編號	診療項目	基層院所	地區醫院	區域醫院	醫學中心	支付點數
70215B	腹腔鏡骨盆腔淋巴腺切除術 Laparoscopic pelvic lymphadenectomy		v	v	v	31780

一、新增「胸(腹)腔鏡食道憩室切除術」(編號71226B, 27,515點)等九十五項胸(腹)腔鏡診療項目,並配合修正「腹腔鏡輸尿管取石術」(編號77030B)及「腹腔鏡式骨盆腔子宮內膜異位症電燒及切除一輕度/中度/重度」(編號80014C、80029C及80031C)等四項目,刪除「含內視鏡費」及「包括腹腔鏡檢查」等文字。

二、新增「Nissen氏胃摺疊術」(編號70419B, 9,474點)。

三、修正增列第十七項、視器之六、水晶體手術通則:限眼科專科醫師施行後申報。

四、其餘屬文字修正。

70216B	腹腔鏡後腹膜腔淋巴腺切除術 Laparoscopic retroperitoneal lymphadenectomy 註：腹腔鏡主動脈旁淋巴腺切除術 (Laparoscopic paraaortic lymphadenectomy)比照申報		<u>v</u>	<u>v</u>	<u>v</u>	22574
--------	---	--	----------	----------	----------	-------

第九項 消化器 Digestive System

二、胃 Stomach (72001-72059)

編號	診療項目	基層院所	地區醫院	區域醫院	醫學中心	支付點數
72053B	腹腔鏡幽門肌肉切開術 Laparoscopic pyloromyotomy, Fredet-Ramstedt		<u>v</u>	<u>v</u>	<u>v</u>	13951
72054B	腹腔鏡胃部分切除術(潰瘍或腫瘤) Laparoscopic partial gastrectomy (ulcer or tumor)		<u>v</u>	<u>v</u>	<u>v</u>	22646
72055B	腹腔鏡胃空腸造口吻合術 Laparoscopic gastrojejunostomy		<u>v</u>	<u>v</u>	<u>v</u>	18125
72056B	腹腔鏡十二指腸縫合術(十二指腸潰瘍穿孔的縫合) Laparoscopic duodenorrhaphy, suture of perforated ulcer		<u>v</u>	<u>v</u>	<u>v</u>	27031
72057B	腹腔鏡胃縫合術(胃潰瘍穿孔及胃損傷縫合) Laparoscopic gastrorrhaphy(perforated peptic ulcer or stomach injury)		<u>v</u>	<u>v</u>	<u>v</u>	29378
72058B	腹腔鏡全胃切除-併淋巴清除及腸胃重建 Laparoscopic total gastrectomy with lymph node dissection,with reconstruction (any type)		<u>v</u>	<u>v</u>	<u>v</u>	70546
72059B	腹腔鏡次全胃切除-併淋巴清除及腸胃重建 Laparoscopic subtotal gastrectomy with lymph node dissection,with reconstruction (any type)		<u>v</u>	<u>v</u>	<u>v</u>	60163

三、腸(除大腸、直腸外) Intestine (Except Colon and Rectum)

(73001-73010、73020、73022-73025、73030-73037、73039、73041、73043-73044、73049-73055)

註：本項編號 73001-73009、73020、73022、73030-73032、73037、73039、73043、73051-73053 與「第十項大腸、直腸、肛門」為共同項目。

編號	診療項目	基層院所	地區醫院	區域醫院	醫學中心	支付點數
73051B	腹腔鏡腸套疊之還原 Laparoscopic reduction of intussusception		<u>v</u>	<u>v</u>	<u>v</u>	30084
73052B	腹腔鏡腸套疊還原-併腸切除和吻合 Laparoscopic reduction of intussusception with bowel resection & anastomosis		<u>v</u>	<u>v</u>	<u>v</u>	35359
73053B	腹腔鏡腸套疊還原-併腸造口或結腸造口 Laparoscopic reduction of intussusception with enterostomy or colostomy		<u>v</u>	<u>v</u>	<u>v</u>	17385
73054B	腹腔鏡良性小腸病灶切除術 Laparoscopic excision of benign small intestine lesion		<u>v</u>	<u>v</u>	<u>v</u>	22946
73055B	腹腔鏡部分小腸切除術加吻合術 Laparoscopic resection of small		<u>v</u>	<u>v</u>	<u>v</u>	24338

第九項 消化器 Digestive System

二、胃 Stomach (72001-72052)

三、腸(除大腸、直腸外) Intestine (Except Colon and Rectum)

(73001-73010、73020、73022-73025、73030-73037、73039、73041、73043-73044、73049-73050)

註：本項編號 73001-73009、73020、73022、73030-73032、73037、73039、73043 與「第十項大腸、直腸、肛門」為共同項目。

	intestine,with anastomosis					
--	--	--	--	--	--	--

四、闌尾 Appendix (74001-74005)

編號	診療項目	基層院所	地區醫院	區域醫院	醫學中心	支付點數
74005B	腹腔鏡闌尾膿瘍之引流 Laparoscopic drainage of appendiceal abscess		√	√	√	12416

五、腹壁 Abdominal Wall (75601-75625)

編號	診療項目	基層院所	地區醫院	區域醫院	醫學中心	支付點數
75616B	腹腔鏡腹壁疝氣修補術 Laparoscopic Repair of ventral hernia — 併腸切除with bowel resection		√	√	√	29271
75617C	— 無腸切除without bowel resection 註：割口疝氣(Incisional hernia) 修補術 比照。	√	√	√	√	23263
75621C	腹腔鏡腹壁疝氣修補術，嵌頓性—無腸切除 Laparoscopic Repair of ventral hernia incarceration-without bowel resection	√	√	√	√	27644
75622C	腹腔鏡腹壁疝氣修補術，復發性—無腸切除 Laparoscopic Repair of ventral hernia recurrence-without bowel resection	√	√	√	√	26597
75618B	腹腔鏡鼠蹊疝氣修補術 Laparoscopic Repair of inguinal hernia — 併腸切除 with bowel resection		√	√	√	22920
75619C	— 無腸切除 without bowel resection	√	√	√	√	19987
75623C	腹腔鏡鼠蹊疝氣修補術，嵌頓性—無腸切除 Laparoscopic Repair of inguinal hernia incarceration -without bowel resection	√	√	√	√	21125
75624C	腹腔鏡鼠蹊疝氣修補術，復發性—無腸切除 Laparoscopic Repair of inguinal hernia recurrence - without bowel resection	√	√	√	√	22239
75625C	腹腔鏡股疝氣修補術—無腸切除 Laparoscopic Repair of femoral hernia - without bowel resection	√	√	√	√	22816
75620B	腹腔鏡腰椎疝氣修補術 Laparoscopic repair of lumbar hernia		√	√	√	19611

六、其他腹部手術(75801-75826)

編號	診療項目	基層院所	地區醫院	區域醫院	醫學中心	支付點數
75817C	腹腔鏡腹腔內膿瘍引流術治療急性穿孔性腹膜炎 Laparoscopic Drainage of intraabdominal abscess for acute perforation peritonitis 註：腸曲膿瘍引流術(drainage of inter loop abscess)比照申報。	√	√	√	√	21429
75818B	腹腔鏡膈下膿瘍引流術 Laparoscopic drainage of subphrenic abscess 註：後腹腔或肝上膿瘍引流術 (retroperitoneal or suprahepatic abscess drainage)比照申報。		√	√	√	17242
75819C	腹腔鏡骨盆腔膿瘍引流術—經腹 Laparoscopic Drainage of pelvic abscess-transabdominal	√	√	√	√	16982

四、闌尾 Appendix (74001-74004)

五、腹壁 Abdominal Wall (75601-75615)

六、其他腹部手術(75801-75816)

75820B	腹腔鏡腹腔探查術 Exploratory Laparoscopic Surgery 註：如即時手術，按各該手術項目支付 點數申報。		v	v	v	19580
75821B	腹腔鏡腹腔內良性腫瘤切除術 Laparoscopic excision of intraabdominal tumor, benign		v	v	v	23475
75822B	腹腔鏡後腹腔良性腫瘤切除術 Laparoscopic excision of retroperitoneal tumor, benign		v	v	v	29608
75823B	腹腔鏡腹腔內異物卻除術 Laparoscopic removal of intraabdominal foreign body		v	v	v	15679
75824B	腹腔鏡後腹腔探查術 Laparoscopic retroperitoneal exploration		v	v	v	15781
75825B	腹腔鏡腹腔內惡性腫瘤切除術 Laparoscopic excision of intraabdominal tumor, malignant		v	v	v	27012
75826B	腹腔鏡後腹腔惡性腫瘤切除術併後腹腔 淋巴腺摘除術 Laparoscopic excision of retroperitoneal tumor, malignant with retroperitoneal lymphadenectomy		v	v	v	35074

第十項 大腸、直腸、肛門 (73001-73009、73011-73015、73017-73018、73020、73022、73026-73032、73037-73040、73042-73043、73045-73048、73051-73053、73056-73057、74201-74225、74401-74420)

註：本項編號 73001-73009、73020、73022、73030~73032、73037、73039、73043、73051-73053 與「第九項消化器 三、腸(除大腸、直腸外)」為共同項目。

編號	診療項目	基層院所	地區醫院	區域醫院	醫學中心	支付點數
73051B	腹腔鏡腸套疊之還原 Laparoscopic reduction of intussusception		v	v	v	30084
73052B	腹腔鏡腸套疊還原-併腸切除和吻合 Laparoscopic reduction of intussusception with bowel resection & anastomosis		v	v	v	35359
73053B	腹腔鏡腸套疊還原-併腸造口或結腸造口 Laparoscopic reduction of intussusception with enterostomy or colostomy		v	v	v	17385
73056B	腹腔鏡部分大腸切除術 Laparoscopic partial colectomy		v	v	v	19925
73057B	腹腔鏡左半結腸切除術 Laparoscopic left hemicolectomy		v	v	v	46327
74216B	直腸癌腹部會陰聯合切除術 Combined abdominoperineal resection for rectal cancer		v	v	v	42428
74225B	腹腔鏡Hartmann氏直腸手術 Laparoscopic Hartmann's operation		v	v	v	26725
74221B	腹腔鏡低前位直腸切除術 Laparoscopic low anterior resection of rectum 註：本項不含加做之大腸或小腸造口(not including colostomy or ileostomy)。		v	v	v	63767
74224B	腹腔鏡腹部會陰聯合切除術 Laparoscopic combined abdominoperineal resection		v	v	v	58927

第十一項 肝、膽、胰 (75001-75034、75201-75222、75401-75430)

編號	診療項目	基層院所	地區醫院	區域醫院	醫學中心	支付點數
75024B	腹腔鏡楔狀肝臟切片 Wedge biopsy of liver, laparoscopy		v	v	v	19423

第十項 大腸、直腸、肛門 (73001-73009、73011-73015、73017-73018、73020、73022、73026-73032、73037-73040、73042-73043、73045-73048、74201-74223、74401-74420)

註：本項編號 73001-73009、73020、73022、73030~73032、73037、73039、73043 與「第九項消化器 三、腸(除大腸、直腸外)」為共同項目。

編號	診療項目	基層院所	地區醫院	區域醫院	醫學中心	支付點數
74216B	直腸癌腹部會陰聯合切除術 Combined abdomino_perineal resection for rectal cancer		v	v	v	42428

第十一項 肝、膽、胰 (75001-75023、75201-75218、75401-75419)

75025B	腹腔鏡肝部分切除術 Laparoscopic liver resection - partial hepatectomy		<u>v</u>	<u>v</u>	<u>v</u>	38161
75026B	腹腔鏡肝區域切除術 Laparoscopic liver resection - 一區域 one segment		<u>v</u>	<u>v</u>	<u>v</u>	50722
75027B	- 二區域 two segments		<u>v</u>	<u>v</u>	<u>v</u>	54799
75028B	- 三區域 three segments		<u>v</u>	<u>v</u>	<u>v</u>	84096
75029B	腹腔鏡縫肝術（肝損傷縫合，小於五公分） Laparoscopic hepatorrhaphy, suture of liver wound < 5 cm		<u>v</u>	<u>v</u>	<u>v</u>	21807
75030B	腹腔鏡右肝葉切除術 Laparoscopic liver resection - right lobectomy		<u>v</u>	<u>v</u>	<u>v</u>	70844
75031B	腹腔鏡左肝葉切除術 Laparoscopic liver resection - left lobectomy		<u>v</u>	<u>v</u>	<u>v</u>	63093
75032B	腹腔鏡擴大右肝葉切除術 Laparoscopic liver resection - extended right lobectomy		<u>v</u>	<u>v</u>	<u>v</u>	102528
75033B	腹腔鏡擴大左肝葉切除術 Laparoscopic liver resection - extended left lobectomy		<u>v</u>	<u>v</u>	<u>v</u>	100723
75034B	腹腔鏡活體捐肝摘取 Laparoscopic living donor hepatectomy 註：不得加計急診加成。		<u>v</u>	<u>v</u>	<u>v</u>	90483
75219B	腹腔鏡總膽管空腸吻合術 Laparoscopic choledochojejunostomy		<u>v</u>	<u>v</u>	<u>v</u>	27927
75220B	腹腔鏡總膽管切開摘石術（無或有T型管引流） Laparoscopic choledocholithotomy with/without placement of T-tube		<u>v</u>	<u>v</u>	<u>v</u>	27824
75221B	腹腔鏡膽道組織切片術 Laparoscopic biopsy of bile duct		<u>v</u>	<u>v</u>	<u>v</u>	7748
75222B	腹腔鏡肝外膽管成形術 Laparoscopic plasty of extrahepatic bile duct		<u>v</u>	<u>v</u>	<u>v</u>	28143
75420B	腹腔鏡胰組織切片術 Laparoscopic incisional biopsy of pancreas		<u>v</u>	<u>v</u>	<u>v</u>	14082
75421B	腹腔鏡胰臟腫瘤或囊腫切除或摘除術 Laparoscopic excision or enucleation of pancreatic tumor or cyst		<u>v</u>	<u>v</u>	<u>v</u>	17867
75422B	腹腔鏡遠端胰臟尾端切除術 Laparoscopic distal pancreatectomy		<u>v</u>	<u>v</u>	<u>v</u>	30337
75423B	腹腔鏡胰臟體部分切除術 Laparoscopic body partial pancreatectomy		<u>v</u>	<u>v</u>	<u>v</u>	28050
75429B	腹腔鏡胰臟尾端切除術-脾臟保留 Laparoscopic distal pancreatectomy- spleen preservation		<u>v</u>	<u>v</u>	<u>v</u>	30582
75424B	腹腔鏡胰臟結石去除術 Laparoscopic Removal pancreatic calculus		<u>v</u>	<u>v</u>	<u>v</u>	19329
75425B	腹腔鏡次全胰臟切除術 Laparoscopic subtotal pancreatectomy		<u>v</u>	<u>v</u>	<u>v</u>	32675
75426B	腹腔鏡胰臟全切除術 Laparoscopic total pancreatectomy		<u>v</u>	<u>v</u>	<u>v</u>	48919
75427B	腹腔鏡胰十二指腸切除術 Laparoscopic pancreatico-duodenectomy, Whipple type, with reconstruction (including partial gastrectomy) 註：包括部份胃切除(Including Partial Gastrectomy)。		<u>v</u>	<u>v</u>	<u>v</u>	105087

75430B	腹腔鏡Whipple氏胰、十二指腸切除術 (幽門保留) Laparoscopic pancreatico-duodenectomy,Whipple type,with reconstruction (pylorus- preserving)		<u>v</u>	<u>v</u>	<u>v</u>	105087
75428B	腹腔鏡胰臟空腸吻合術 Laparoscopic Pancreatico-Jejunostomy 註:以 end to end 或 side to side 術式實 施。		<u>v</u>	<u>v</u>	<u>v</u>	34862

第十二項 泌尿及男性生殖

一、腎臟 Kidney (76001-76037)

編號	診療項目	基層 院所	地區 醫院	區域 醫院	醫學 中心	支付 點數
76037B	腹腔鏡根治性腎切除術 Laparoscopic radical nephrectomy		<u>v</u>	<u>v</u>	<u>v</u>	46385
76035B	腹腔鏡腎盂成形術 Laparoscopic pyeloplasty		<u>v</u>	<u>v</u>	<u>v</u>	19375
76036B	腹腔鏡活體捐腎切除術 Laparoscopic nephrectomy from living donor		<u>v</u>	<u>v</u>	<u>v</u>	69021

二、輸尿管 Ureter (77001-77040)

編號	診療項目	基層 院所	地區 醫院	區域 醫院	醫學 中心	支付 點數
77038B	腹腔鏡輸尿管成形術—單側 Laparoscopic Ureteroplasty-unilateral		<u>v</u>	<u>v</u>	<u>v</u>	15627
77030B	腹腔鏡輸尿管取石術 Ureterolithotomy		<u>v</u>	<u>v</u>	<u>v</u>	7410
77039B	腹腔鏡輸尿管膀胱重建術 Laparoscopic ureteroneocystostomy — 單側 unilateral		<u>v</u>	<u>v</u>	<u>v</u>	22459
77040B	— 雙側 bilateral		<u>v</u>	<u>v</u>	<u>v</u>	26011

三、膀胱 Bladder (78001-78051)

編號	診療項目	基層 院所	地區 醫院	區域 醫院	醫學 中心	支付 點數
78050B	腹腔鏡膀胱全切除術合併骨盆腔淋巴切 除術合併正位新膀胱重建 Laparoscopic Cystectomy with pelvis LND with orthotopic neo-bladder reconstruction		<u>v</u>	<u>v</u>	<u>v</u>	65785
78051B	腹腔鏡膀胱全切除術及骨盆腔淋巴切 除術合併雙側輸尿管迴腸經皮分流術 Laparoscopic radical cystectomy with pelvis LND with ileal conduit		<u>v</u>	<u>v</u>	<u>v</u>	65785

十、前列腺 Prostate (79401-79417)

編號	診療項目	基層 院所	地區 醫院	區域 醫院	醫學 中心	支付 點數
79410B	攝護腺癌根治性攝護腺切除術併雙側骨 盆腔淋巴切除術 Radical prostatectomy with bilateral pelvic lymph node dissection		<u>v</u>	<u>v</u>	<u>v</u>	31171

第十二項 泌尿及男性生殖

一、腎臟 Kidney (76001-76034)

二、輸尿管 Ureter (77001-77037)

編號	診療項目	基層 院所	地區 醫院	區域 醫院	醫學 中心	支付 點數
77030B	腹腔鏡輸尿管取石術 Ureterolithotomy 註:含內視鏡費		<u>v</u>	<u>v</u>	<u>v</u>	7410

三、膀胱 Bladder (78001-78049)

十、前列腺 Prostate (79401-79416)

編號	診療項目	基層 院所	地區 醫院	區域 醫院	醫學 中心	支付 點數
79410B	攝護腺癌根治性攝護腺切除術併雙側骨 盆腔淋巴切除術 Radical prostatectomy with bilateral pelvic lymph node dissection 註:執行「達文西根治性前列腺切除 術」,其手術費按保險人規範之未 列項申報方式辦理,比照 79410B 併 同 28014C 申報。		<u>v</u>	<u>v</u>	<u>v</u>	31171

79417B	腹腔鏡攝護腺癌根治性攝護腺切除術併雙側骨盆腔淋巴切除術 Laparoscopic Radical prostatectomy with bilateral pelvic lymph node dissection 註：執行「達文西根治性前列腺切除術」，其手術費按保險人規範之未列項申報方式辦理，比照本項申報。	v	v	v	46756
--------	--	---	---	---	-------

第十三項 女性生殖

三、陰道 Vagina (80001-80035)

編號	診療項目	基層院所	地區醫院	區域醫院	醫學中心	支付點數
80014C	腹腔鏡式骨盆腔子宮內膜異位症電燒及切除 — 輕度：子宮內膜異位症分級指數小於或等於五分。 Laparoscopic fulguration or excision of pelvic endometriosis — Minimal to mild 註：子宮內膜異位症分級指數依照美國不孕症醫學會一九八五年之分級標準。	v	v	v	v	8171
80029C	腹腔鏡式骨盆腔子宮內膜異位症電燒及切除 — 中度：子宮內膜異位症分級指數六至四十分。 Laparoscopic fulguration or excision of pelvic endometriosis — Moderate 註：子宮內膜異位症分級指數依照美國不孕症醫學會一九八五年之分級標準。	v	v	v	v	12580
80031C	腹腔鏡式骨盆腔子宮內膜異位症電燒及切除 — 重度：子宮內膜異位症分級指數大於四十分。 Laparoscopic fulguration or excision of pelvic endometriosis — Severe 註：子宮內膜異位症分級指數依照美國不孕症醫學會一九八五年之分級標準。	v	v	v	v	18507

五、子宮體 Corpus Uteri (80401-80429)

編號	診療項目	基層院所	地區醫院	區域醫院	醫學中心	支付點數
80426C	腹腔鏡骨盆腔粘連分離術 Laparoscopic pelvic adhesiolysis	v	v	v	v	4944
80427B	腹腔鏡子宮懸吊術 Laparoscopic uterine suspension(含 Gilliam)		v	v	v	8768
80428B	腹腔鏡卵巢懸吊術 Laparoscopic ovarian transposition		v	v	v	8768
80429B	腹腔鏡子宮頸癌全子宮根治術 Laparoscopic radical hysterectomy for cervical cancer 註：不含淋巴結切除。		v	v	v	48183

六、輸卵管 Oviduct (80603-80608)

註：輸卵管之各項手術均包含單側、雙側，全部或部份之輸卵管，不得重複申報。

編號	診療項目	基層院所	地區醫院	區域醫院	醫學中心	支付點數
80608C	腹腔鏡輸卵管整形術 Laparoscopic salpingoplasty	v	v	v	v	18257

--	--	--	--	--	--	--

第十三項 女性生殖

三、陰道 Vagina (80001-80035)

編號	診療項目	基層院所	地區醫院	區域醫院	醫學中心	支付點數
80014C	腹腔鏡式骨盆腔子宮內膜異位症電燒及切除 — 輕度：子宮內膜異位症分級指數小於或等於五分。 Laparoscopic fulguration or excision of pelvic endometriosis — Minimal to mild 註： <u>1.包括腹腔鏡檢查。</u> <u>2.子宮內膜異位症分級指數依照美國不孕症醫學會一九八五年之分級標準。</u>	v	v	v	v	8171
80029C	腹腔鏡式骨盆腔子宮內膜異位症電燒及切除 — 中度：子宮內膜異位症分級指數六至四十分。 Laparoscopic fulguration or excision of pelvic endometriosis — Moderate 註： <u>1.包括腹腔鏡檢查。</u> <u>2.子宮內膜異位症分級指數依照美國不孕症醫學會一九八五年之分級標準。</u>	v	v	v	v	12580
80031C	腹腔鏡式骨盆腔子宮內膜異位症電燒及切除 — 重度：子宮內膜異位症分級指數大於四十分。 Laparoscopic fulguration or excision of pelvic endometriosis — Severe 註： <u>1.包括腹腔鏡檢查。</u> <u>2.子宮內膜異位症分級指數依照美國不孕症醫學會一九八五年之分級標準。</u>	v	v	v	v	18507

五、子宮體 Corpus Uteri (80401-80425)

編號	診療項目	基層院所	地區醫院	區域醫院	醫學中心	支付點數
80426C	腹腔鏡骨盆腔粘連分離術 Laparoscopic pelvic adhesiolysis	v	v	v	v	4944
80427B	腹腔鏡子宮懸吊術 Laparoscopic uterine suspension(含 Gilliam)		v	v	v	8768
80428B	腹腔鏡卵巢懸吊術 Laparoscopic ovarian transposition		v	v	v	8768
80429B	腹腔鏡子宮頸癌全子宮根治術 Laparoscopic radical hysterectomy for cervical cancer 註：不含淋巴結切除。		v	v	v	48183

六、輸卵管 Oviduct (80603-80607)

註：輸卵管之各項手術均包含單側、雙側，全部或部份之輸卵管，不得重複申報。

編號	診療項目	基層院所	地區醫院	區域醫院	醫學中心	支付點數
80608C	腹腔鏡輸卵管整形術 Laparoscopic salpingoplasty	v	v	v	v	18257

第十五項 神經外科 Neurosurgery (83001-83105)

編號	診療項目	基層院所	地區醫院	區域醫院	醫學中心	支付點數
	正中神經或尺神經腕部減壓術 Decompression of median <u>or</u> ulnar nerve at wrist					
83006C	— 單側 unilateral	v	v	v	v	4325
83007C	— 雙側 bilateral	v	v	v	v	8190

第十七項、視器 Visual System

六、水晶體 Crystalline Lens (86001-86013)

通則：[限眼科專科醫師施行後申報](#)

第十八項 治療性先天殘缺手術 (88001-88064)

編號	診療項目	基層院所	地區醫院	區域醫院	醫學中心	支付點數
88055B	腹腔鏡總膽管囊腫切除術-併膽管空腸吻合術 Laparoscopic excision of choledochal cyst with choledocho-jejunostomy		v	v	v	76948
88056B	胸腔鏡食道閉鎖及食道氣管瘻管手術 Thoracoscopic esophagoplasty with repair of T-E fistula		v	v	v	67271
88057B	胸(腹)腔鏡橫膈疝氣修補術 Thoracoscopic (Laparoscopic) repair of diaphragmatic hernia		v	v	v	38546
88058B	腹腔鏡先天性十二指腸閉鎖或輪狀胰 Laparoscopic congenital duodenal atresia, or annular pancreas		v	v	v	49795
88059B	腹腔鏡腸旋轉復形術 Laparoscopic malrotation, Ladd's procedure		v	v	v	19843
88060B	腹腔鏡腸閉鎖，腸切除及吻合術 Laparoscopic resection & anastomosis, intestinal atresia		v	v	v	45007
88061B	腹腔鏡先天性膽道閉鎖探查術 Laparoscopic congenital biliary atresia, exploration without repair		v	v	v	23369
88062B	腹腔鏡先天性膽道閉鎖，葛西手術或其他肝腸吻合手術 Laparoscopic congenital biliary atresia, Kasai's procedure, or other hepato/jejunal anastomosis		v	v	v	71610
88063B	腹腔鏡高位肛門成形術 Laparoscopic imperforate anus, high type		v	v	v	70837
88064B	腹腔鏡先天性巨結腸症 Laparoscopic congenital megacolon, pull-through		v	v	v	38192

第十五項 神經外科 Neurosurgery (83001-83105)

編號	診療項目	基層院所	地區醫院	區域醫院	醫學中心	支付點數
	正中神經或尺神經腕部減壓術 Decompression of median of ulnar nerve at wrist					
83006C	— 單側 unilateral	v	v	v	v	4325
83007C	— 雙側 bilateral	v	v	v	v	8190

第十七項、視器 Visual System

六、水晶體 Crystalline Lens (86001-86013)

第十八項 治療性先天殘缺手術 (88001-88054)

第六部 論病例計酬
第三章 一般外科

編號	診療項目	基層院所	地區醫院	區域醫院	醫學中心	支付點數
97220K	股及腹股溝疝氣手術(AGE>1, 單側)(門診)	v	v	v	v	34154
97221A						34154
97222B						34154
97223C						27092
註：1.診療項目要求表(詳附表 6.3.5) (1)基本診療項目 (2)選擇性診療項目 2.主手術(或處置)碼(ICD-10-PCS)：0YQ50ZZ、0YQ60ZZ、0YQ70ZZ、0YQ80ZZ						

第四章 泌尿科

編號	診療項目	基層院所	地區醫院	區域醫院	醫學中心	支付點數
97405K	尿路結石體外震波碎石術(單側)(門診)	v	v	v	v	29162
97406A						29162
97420B						29162
97407K						51415
97408A	尿路結石體外震波碎石術(雙側)(門診)	v	v	v	v	51415
97421B						51415
97409K						23109
97410A						23109
97422B	尿路結石體外震波碎石術(三十日內施行第二次, 單側)(門診)	v	v	v	v	23109
97411K						45351
97412A						45351
97423B						45351
註：1.診療項目要求表(詳附表 6.4.2) (1)基本診療項目 (2)選擇性診療項目 2.主診斷碼及主手術(或處置)碼：主診斷碼(ICD-10-CM)：N20.0、N20.0-N20.9 主手術(或處置)碼(ICD-10-PCS)：0TF3XZZ、0TF4XZZ、0TF6XZZ、0TF7XZZ、0TFBXZZ、0TFCXZZ、0WFRXZZ						

第七章 耳鼻喉科

編號	診療項目	基層院所	地區醫院	區域醫院	醫學中心	支付點數
97716K	喉直達鏡並做聲帶或會厭軟骨腫瘤切除或剝去, 無主要合併症或併發症(門診)	v	v	v	v	17479
97717A						17479
97718B						17479
註：1.診療項目要求表(詳附表 6.7.4) (1)基本診療項目 (2)選擇性診療項目 2.主診斷碼及主手術(或處置)碼：詳附表 6.7.0 3.主要合併症或併發症診斷碼(詳附表 6.7.5、6.7.5.1、6.7.5.2)						

第六部 論病例計酬
第三章 一般外科

編號	診療項目	基層院所	地區醫院	區域醫院	醫學中心	支付點數
97220K	股及腹股溝疝氣手術(AGE>1, 單側)(門診)	v	v	v	v	34079
97221A						34079
97222B						34079
97223C						27092
註：1.診療項目要求表(詳附表 6.3.5) (1)基本診療項目 (2)選擇性診療項目 2.主手術(或處置)碼(ICD-10-PCS)：0YQ50ZZ、0YQ60ZZ、0YQ70ZZ、0YQ80ZZ						

第四章 泌尿科

編號	診療項目	基層院所	地區醫院	區域醫院	醫學中心	支付點數
97405K	尿路結石體外震波碎石術(單側)(門診)	v	v	v	v	29138
97406A						29138
97420B						29138
97407K						51402
97408A	尿路結石體外震波碎石術(雙側)(門診)	v	v	v	v	51402
97421B						51402
97409K						23088
97410A						23088
97422B	尿路結石體外震波碎石術(三十日內施行第二次, 單側)(門診)	v	v	v	v	23088
97411K						45351
97412A						45351
97423B						45351
註：1.診療項目要求表(詳附表 6.4.2) (1)基本診療項目 (2)選擇性診療項目 2.主診斷碼及主手術(或處置)碼：主診斷碼(ICD-10-CM)：N20.0、N20.0-N20.9 主手術(或處置)碼(ICD-10-PCS)：0TF3XZZ、0TF4XZZ、0TF6XZZ、0TF7XZZ、0TFBXZZ、0TFCXZZ、0WFRXZZ						

第七章 耳鼻喉科

編號	診療項目	基層院所	地區醫院	區域醫院	醫學中心	支付點數
97716K	喉直達鏡並做聲帶或會厭軟骨腫瘤切除或剝去, 無主要合併症或併發症(門診)	v	v	v	v	17477
97717A						17477
97718B						17477
註：1.診療項目要求表(詳附表 6.7.4) (1)基本診療項目 (2)選擇性診療項目 2.主診斷碼及主手術(或處置)碼：詳附表 6.7.0 3.主要合併症或併發症診斷碼(詳附表 6.7.5、6.7.5.1、6.7.5.2)						

配合一
十年七
月一日
生效之
特定診
療章屬
醫院表
別支付
標準調
整,調升
論病例
計酬之
一般外
科(第三
章)、泌
尿科(第
四章)及
耳鼻喉
科(第七
章)等十
五項支
付點數。